

# Rapport de gestion 2019

Assemblée générale du 24 juin 2020



**seic**

## **IMPRESSUM**

### **Graphisme**

© 2020 parentidesign.com

### **Photos**

- Thomas Jantscher
- millasson-photos.ch  
(Bâtiment de Vich)
- Elma Okic
- LakeProd, Nyon
- SEIC, Gland

Imprimé sur du papier  
recyclé.

# SOMMAIRE



## 1. ÉNERGIES

Chiffres clés

Distribution d'énergie

Efficacité énergétique

## 2. MULTIMÉDIA

## 3. INSTALLATIONS INTÉRIEURES

## 4. ACTIVITÉS DU CONSEIL D'ADMINISTRATION

## 5. RESSOURCES HUMAINES ET SERVICES TRANSVERSAUX

## 6. COMPTES 2019

## 7. ENERGEÔ ET THERMORÉSÔ

# MESSAGE DU PRÉSIDENT ET DE LA DIRECTION



**Antoine Nicolas**  
Président du Conseil  
d'administration

**Dieter Gisiger**  
Directeur

## Tous sous le même toit

Aujourd'hui, une page se tourne dans l'histoire de SEIC. En effet, après plus de 40 ans passés à la route des Avouillons 2, l'entreprise change définitivement d'adresse avec l'arrivée fin mai 2019 des services Réseaux et Installations intérieures à l'avenue du Mont-Blanc 24. Toutes les équipes sont désormais réunies sous le même toit.

À cette occasion, la Direction et le Conseil d'administration tiennent à saluer l'esprit d'entraide et de collaboration qui prévaut entre tous les employés, malgré les deux années de séparation qui semblent ne pas avoir laissé de traces dans l'esprit SEIC.

Après une intense période de finitions, de tri et d'emménagement, SEIC a fièrement présenté ses nouveaux locaux à ses propriétaires et anciens dirigeants lors de l'inauguration officielle de la deuxième partie du bâtiment le 2 octobre 2019.

À noter que SEIC n'occupe pas l'entier de la structure. En effet, environ 50% des surfaces sont destinées à la location. La société MediaGo, représentant CNNMoney, s'est intéressée dès le début du projet à louer les deux étages côté lac afin d'y installer ses studios de télévision. Fin mai 2019, ses équipes ont également été réunies sur le site pour y déployer leurs activités, y compris celles liées à NRTV, la chaîne de télévision régionale.

L'État de Vaud recherchait également de nouveaux locaux pour y installer l'Office régional de placement (ORP) et la Caisse de chômage (CCH) du district de Nyon. Les espaces mis à disposition, leur emplacement et les conditions de location ont convaincu les autorités à signer un contrat de bail. Ce déménagement permettra aussi au Canton de mettre en place un nouveau concept d'aménagement en open space pour ses collaborateurs et des zones d'entretien dédiées aux visiteurs. Un concept déjà testé en Suisse alémanique qui sera appliqué pour la première fois en Suisse romande à Gland. Les locaux seront prêts à accueillir leurs nouveaux usagers fin 2020.

## Mise en œuvre de la Stratégie énergétique 2050

L'entrée en vigueur le 1<sup>er</sup> janvier 2018 de nouvelles lois et ordonnances liées à la Stratégie énergétique 2050 a dynamisé l'essor en Suisse romande des Regroupements dans le cadre de la consommation propre (RCP). Ces nouvelles dispositions permettent en effet à un propriétaire d'immeuble de vendre l'électricité produite par son installation photovoltaïque à ses locataires. Un marché sur lequel SEIC est bien positionnée, notamment pour les prestations de gestion et de facturation des RCP.

De la Chaux-de-Fonds à Genève en passant par Neuchâtel, Yverdon-les-Bains, Neyruz, Vevey, Lully, Lausanne, et bien sûr Gland et Begnins, près de cent RCP ont déjà fait appel aux services de SEIC pour établir leur décompte, ce qui représente environ mille clients en dehors de notre aire de desserte. Une solution très demandée que nous mettons également en pratique avec notre propre bâtiment puisque nous avons constitué un RCP pour valoriser l'énergie produite sur le toit et rentabiliser nos nouvelles installations photovoltaïques.

Poursuivant le même but, SEIC a déployé en 2019 avec la commune de Begnins une installation photovoltaïque sur le toit du collège de l'Esplanade. L'énergie produite permettant également de fournir en électricité les bâtiments publics adjacents, le centre de Fleuri ainsi que la chaufferie BeCAD.

Remplaçant avantageusement les batteries physiques, la solution de stockage virtuel d'électricité « FlexiSolar », développée avec des membres d'Enerdis Distribution, a été mise sur le marché en 2019. Elle permet à un propriétaire d'installation photovoltaïque de consommer lorsqu'il en a besoin le surplus de sa production refoulé sur le réseau SEIC.

### **Zone de desserte**

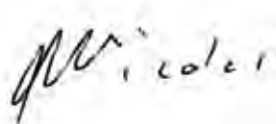
Fin juin 2019, l'État de Vaud nous a fait parvenir « l'acte de concession pour l'usage du domaine public » et « l'acte de concession pour la distribution et la fourniture d'électricité » qui instaurent officiellement SEIC comme le Gestionnaire du réseau de distribution (GRD) de ses six communes actionnaires, à savoir Gland, Prangins, Begnins, Duillier, Vich et Coinsins pour une durée de 30 ans.

### **FTTH – Multimédia**

En 2019, SEIC a achevé la construction du réseau de fibre optique en collaboration avec Swisscom sur l'ensemble de ses communes actionnaires, le nord de Duillier et Begnins venant compléter les zones réalisées déjà précédemment. SEIC a également étendu son réseau FTTH jusqu'à Burtigny pour les clients du Thermoréseau Burtigny. Plus de 11 000 logements et entreprises ont potentiellement accès à cette autoroute de l'information. Le succès de cette opération se traduit fin 2019 par un taux d'adhésion à la fibre optique de 72,5%, six ans après son lancement. Pour financer cette infrastructure, SEIC loue une partie de ses fibres à d'autres opérateurs télécom, notamment SALT et Sunrise.

La pression concurrentielle sur le marché multimédia s'est encore accentuée en 2019. Les produits de net+ distribués par SEIC accusent en effet un certain recul. De nouveaux produits sont attendus en 2020 pour renforcer nos parts de marché.

L'exemplarité est une des valeurs qui nous tient à cœur. Dans ce sens, tant la Direction que le Conseil d'administration tiennent à ce que l'entreprise, au travers de l'ensemble de ceux qui œuvrent pour elle, poursuive sa tâche en 2020 avec l'efficacité et l'entrain démontrés en 2019. Le nouveau bâtiment est neuf, fonctionnel et agréable. Que ces qualificatifs puissent s'appliquer à tous : un état d'esprit renouvelé dans son envie d'aller de l'avant, un sens du travail tourné vers le pratique et aussi un empressement à se rendre agréable. Il est temps pour la Direction et le Conseil d'administration de remercier toutes les collaboratrices et tous les collaborateurs pour l'excellent travail accompli en 2019 et, une fois n'est pas coutume, débordant sur 2020, pour la manière exemplaire dont le défi du semi-confinement a été relevé.



**Antoine Nicolas**  
Président du Conseil  
d'administration



**Dieter Gisiger**  
Directeur

# ÉNERGIES

## CHIFFRES CLÉS



La distribution d'électricité sur l'aire de desserte de SEIC s'est élevée à 114 303 262 kWh, un nouveau record dans l'histoire de l'entreprise.

### Frais d'acheminement

Pour l'exercice 2019, l'Office fédéral de l'énergie (OFEN) a fixé à 3,83 % le niveau du coût moyen pondéré du capital (WACC) pris en compte pour le calcul des frais d'acheminement par les gestionnaires de réseau électrique. Soulignons cependant une importante évolution : après l'acceptation du premier paquet de mesures de la Stratégie énergétique 2050, l'assiette des coûts imputables pour le calcul des frais d'acheminement de SEIC, applicable dès le 1<sup>er</sup> janvier 2019, a évolué à la hausse. Dans ce contexte, après trois ans de baisse successive et deux de stabilité, SEIC a légèrement adapté en 2019 ses frais d'acheminement en augmentant ses tarifs en moyenne de 4,8 %.

### Prix de l'électricité

Malgré une hausse des prix de l'énergie sur les marchés internationaux et des taux de change EURO/CHF moins favorables, SEIC a pratiqué en 2019 les mêmes prix de l'énergie qu'en 2018.

### Consommation

En 2019, la consommation d'électricité en Suisse a avoisiné les 57,2 milliards de kWh. Elle affiche ainsi un niveau en baisse de 0,8 % par rapport à l'année précédente. La distribution totale d'électricité sur l'aire de desserte de SEIC s'est élevée à 114 303 262 kWh, un nouveau record dans l'histoire de l'entreprise. Ceci représente une hausse de 3,3 % par rapport à 2018, année qui enregistrait déjà une hausse significative de la consommation de 4,4 %. La raison principale de cette augmentation trouve son explication dans l'important

développement du Data Center à Gland. L'évolution de la consommation des ménages par contre est en recul malgré une croissance démographique très légèrement positive (+0,3 %) sur la zone de desserte de SEIC.

### Production de l'usine hydroélectrique SEIC

En 2019, l'usine hydroélectrique des Avouillons située sur la rivière de la Promenthouse a produit 628 587 kWh. Un résultat plus élevé par rapport à la production annuelle habituelle. En cause : une pluviométrie favorable en 2019.

Année	Production de l'usine	
2010	563 490	kWh
2011	297 613	kWh
2012	698 448	kWh
2013	487 934	kWh
2014	554 894	kWh
2015	613 172	kWh
2016	701 113	kWh
2017	352 284	kWh
2018	480 288	kWh
2019	628 587	kWh

### Concurrence

En 2019, 15 clients ayant une consommation supérieure à 100 000 kWh/an ont choisi un autre fournisseur pour un total d'électricité s'élevant à 33 346 654 kWh. L'augmentation de ce chiffre s'explique principalement par le changement de

fournisseur du plus grand client du réseau de distribution de SEIC au 1<sup>er</sup> janvier 2019.

Année	Électricité vendue par d'autres fournisseurs sur l'aire de desserte SEIC	
2010	1 477 732	kWh
2011	2 538 892	kWh
2012	2 716 038	kWh
2013	5 480 962	kWh
2014	6 486 639	kWh
2015	6 855 198	kWh
2016	6 926 803	kWh
2017	19 724 306	kWh
2018	21 214 305	kWh
2019	33 346 654	kWh

### Installations photovoltaïques

La mise en service d'installations photovoltaïques a poursuivi sa progression sur l'aire de desserte SEIC en 2019. En effet, aux 56 installations mises en service en 2018 s'ajoutent désormais 48 nouvelles réalisations. Au final, ce ne sont pas moins de 372 installations photovoltaïques qui ont injecté dans le réseau SEIC 2 656 millions de kWh, ce qui correspond à environ 2,3 % de l'énergie électrique distribuée par l'entreprise. Bien que l'augmentation du nombre de ce type d'installations progresse de 14,8 % par rapport à 2018, la progression sur notre aire de desserte a connu un ralentissement. Celui-ci est principalement dû à une diminution

des subsides destinés au photovoltaïque. À noter également que, sur l'aire de desserte de SEIC, 12 installations photovoltaïques ont reçu en 2019 des indemnités de type RPC et 45 installations photovoltaïques ont obtenu en 2019 une Rétribution unique (RU) de la part de la Confédération. Des chiffres équivalant à une subvention d'environ 25 à 30 % du prix de l'installation.

Conformément à la nouvelle réglementation de la Commission fédérale de l'électricité (ElCom) entrée en vigueur en 2015, la notion de « destinataire de factures » est appliquée par SEIC depuis 2016 afin de comptabiliser l'ensemble des clients fournis en électricité. Ce mode de calcul a fait passer leur nombre de 11 979 en 2018 à 12 191 à fin 2019.

Pour la répartition de son mix d'électricité, SEIC a déclaré être en conformité avec l'Ordonnance fédérale sur l'énergie. Pour l'année 2019, elle a en effet distribué 60 % d'énergie d'origine hydraulique, 6,3 % de courant bénéficiant de mesures d'encouragement fédérales et 0,16 % de courant photovoltaïque bénéficiant de mesures d'encouragement cantonales. La forte baisse de ce dernier chiffre est due à la reprise de ces mesures au niveau fédéral (RPC).

# ÉNERGIES

## DISTRIBUTION D'ÉNERGIE



Durant l'année 2019, le service Réseaux a rénové et mis en service de nombreuses installations électriques. Voici la liste de ses principales réalisations.

Durant l'année 2019, le service Réseaux a rénové et mis en service de nombreuses installations électriques. Voici la liste de ses principales réalisations.

### RÉSEAU MOYENNE TENSION (20 kV)

#### 1. Sous-stations MT : réfections et nouvelles mises en service

- Mise en service de la nouvelle sous-station « Réservoirs » à Begnins
- Réfection complète de la sous-station « Bois de Craux » à Prangins afin de créer un véritable carrefour pour le réseau de distribution de SEIC

#### 2. Remplacement de cellules MT

- Sous-station « RC31 » et « Couplage Usine » à Gland

#### 3. Pose de manchon entre liaisons (suite aux changements de cellule et suppression de couplage)

- Couplage Usine – Couplage Les Rives
- Les Avouillons – Club House
- Bois de Craux – Résidences du Golf
- Couplage Usine – Usine
- Bois de Craux – Bénex-Dessus
- Bois de Craux – Poste 125/20
- Bois de Craux – Point du Jour
- Bois de Craux – Couplage Usine
- Pompage – Réservoirs
- Réservoirs – Les Baules
- Réservoirs – En Vaux

#### 4. Surveillance Réseau

- Sous-station « Bois de Craux », remplacement des relais MT et configuration du système de gestion

- Mise en place de la télégestion dans 14 sous-stations sur l'ensemble du réseau pour la communication

#### 5. Tirage de câble MT

- Reconfiguration de trois câbles MT afin d'alimenter la nouvelle sous-station « Réservoirs » à Begnins
- Tirage d'un câble de 300 m pour créer une nouvelle liaison entre la sous-station « Bois de Craux » à Prangins et le « Poste 125/20 » à Gland (suite au démontage du couplage « Emoissière »)

#### 6. Suppression d'armoire de couplage MT

- Démontage complet de l'armoire de couplage « Emoissière » à Prangins

#### 7. Suppression des derniers tronçons de ligne aérienne MT

- Démontage de 180 m de ligne aérienne au départ de la sous-station « Helfer »
- Démontage de la traversée aérienne d'autoroute derrière Eikenøtt, remplacée par une traversée de l'autoroute par le pont de Luins, il y a 5 ans.

#### Changement de 12 transformateurs pour mise en adéquation des puissances avec la consommation réelle

- Stations « Mauverney » (630 kVA), ainsi que « RC31 » (1000 kVA) à Gland
- Stations « La Bruyère » (400 kVA), « En Trembley », « En Messerin » et « Radio Suisse » (160 kVA), ainsi que « Bois de Craux » (100 kVA) à Prangins





Travail sous tension, sans devoir couper l'alimentation du client

- Stations « Centre Communal » (400 kVA), ainsi que « Le Frêne » (160 kVA) à Duillier
- Stations « Les Épinettes » (160 kVA), ainsi que « Aux Quatre Vents » (400 kVA) à Coinsins
- Station « Champ Sublet » (100 kVA) à Begnins

#### Mise en place de nouvelles canalisations MT

- Entre la tour d'eau et le giratoire de la déchèterie « En Messerin » à Prangins
- Entre la borne « route de l'Etraz » et « GSK » à Prangins
- Entre la sous-station « Ruttet » et « Champ Joulens » à Gland, pose de canal inox sous le pont de la Vy-Creuse, pour la traversée de lignes CFF.

#### RÉSEAU BASSE TENSION (400 V)

##### 1. Assainissement d'armoire de distribution de quartier BT

- Nouvelles bornes à la rue du Perron et à la route de Nyon à Gland
- Nouvelle borne à la route de Bénex à Prangins
- Nouvelle borne au Chemin de la Dullive à Dully
- Nouveau tableau BT à la sous-station « RC31 » à Gland
- Nouveau tableau BT à la sous-station « Réservoirs » à Begnins

##### 2. Déplacement de borne

- Route de Bénex-Dessus et route de l'Etraz à Prangins

##### 3. Mise en place de nouvelles canalisations BT

- Entre la sous-station « Sous le Bois » et le sentier des Écoliers à Prangins
- Carrefour de la Rigolette à Duillier
- Route de l'Etraz à Prangins (liaisons entre diverses chambres)

#### ÉCLAIRAGE PUBLIC

- Pose de 34 mâts (technologie LED) et changement de câbles à la route de l'Etraz à Prangins
- Pose de 17 nouvelles bornes lumineuses (technologie LED) et changement de câbles au centre sportif « En Bord » à Gland
- Pose de 6 mâts (technologie LED) au Chemin de la Favre à Begnins
- Pose de 11 mâts (technologie LED) à la Vy-Creuse à Gland
- Entretien périodique annuel et sur demande des luminaires défectueux sur les 6 communes desservies par SEIC, ainsi qu'à Bursins

#### DIVERS

- Déménagement et aménagement de la nouvelle halle réseau de la route des Avouillons à l'avenue du Mont-Blanc 24
- Installation des infrastructures MT/BT pour le Caribana festival

# ÉNERGIES

## EFFICACITÉ ÉNERGÉTIQUE



L'énergie renouvelable, et plus particulièrement le photovoltaïque, est au cœur de la transition énergétique.

### INSTALLATIONS SOLAIRES

#### Solution de stockage virtuel « FlexiSolar »

L'énergie renouvelable, et plus particulièrement le photovoltaïque, est au cœur de la transition énergétique ; il est donc essentiel de chercher des solutions pour optimiser la production de ce type d'installation. C'est dans ce but que SEIC s'est associée avec les autres fournisseurs d'électricité membres d'Enerdis Distribution Société coopérative pour développer et mettre sur le marché une solution de stockage virtuel permettant aux propriétaires d'installations solaires de consommer la totalité de leur production d'électricité. Se substituant à une batterie physique, cette solution appelée « FlexiSolar » utilise le réseau électrique de SEIC comme lieu de stockage virtuel lorsque la production photovoltaïque d'un particulier ou d'une entreprise n'est pas directement consommée. L'électricité ainsi stockée peut ensuite être soutirée en fonction des besoins, ce qui augmente l'autonomie énergétique de son producteur. Fin 2019, une quinzaine d'installations photovoltaïques raccordées au réseau SEIC bénéficiait déjà de cette solution.

#### Progression du photovoltaïque sur l'aire de desserte

En 2019, les ventes d'installations solaires ont continué à croître. Une vingtaine d'entre elles a été réalisée par SEIC, majoritairement sur son aire de desserte électrique.

#### Une nouvelle réalisation d'envergure pour SEIC

Participant à l'essor du solaire dans la région, SEIC a ajouté cette année une douzième installation d'envergure à son parc photovoltaïque. Dotée d'une surface de 940 m<sup>2</sup> pour une puissance de 172,2 kWh, celle-ci occupe le toit de la deuxième partie de son bâtiment à l'avenue du Mont-Blanc 24 à Gland. Sa production alimente aujourd'hui les locaux de SEIC ainsi que ceux des autres locataires du bâtiment, qui sont par ailleurs tous réunis au sein d'un Regroupement pour la consommation propre (RCP) constitué et géré par SEIC. Tous les bénéficiaires de ce regroupement peuvent également s'appuyer sur une batterie de stockage afin d'augmenter la part d'énergie renouvelable consommée sur son lieu de production.





Quelques réalisations des services SEIC



# MULTIMÉDIA



La zone de desserte de SEIC est entièrement raccordée à la fibre optique.

## **FIBRE OPTIQUE (FTTH)**

### **Duillier Nord et Begnins raccordées, fin de chantier pour SEIC**

Après avoir raccordé une zone test à Gland en 2011, c'est en 2013 que SEIC s'est lancée dans le déploiement effectif de la fibre optique en coopération avec Swisscom, en tirant 4 fibres jusqu'au salon des logements. En 2015, Gland fut la première commune à être raccordée. Suivirent Vich, Coinsins, Prangins et le Sud de Duillier. Venant parachever ce déploiement de la technologie la plus performante dans le domaine de la transmission de signaux numériques, Begnins a intégré le réseau fin mars 2019 avec 940 bâtiments en même temps que la partie Nord de Duillier avec 320 raccordements. La commercialisation des produits multimédia sur fibre optique a débuté dès le 1<sup>er</sup> avril. Dès lors, la zone de desserte de SEIC est entièrement raccordée à la fibre optique pour le plus grand bénéfice de ses habitants et de ses entreprises.

### **Burtigny également raccordée**

Parallèlement au déploiement de la fibre optique sur son aire de desserte, SEIC a entrepris et finalisé en novembre 2019, la construction d'un réseau FTTH à Burtigny. Quelque 50 bâtiments bénéficiant de l'infrastructure de chauffage à distance de Thermoréseau Burtigny SA, y sont raccordés.

## **CENTRALES DE FIBRES OPTIQUES (PoP)**

### **Aménagements extérieurs à Prangins**

Pour répondre aux demandes du voisinage, la climatisation de la centrale de fibres optiques (PoP) de Prangins a été déplacée à l'arrière du bâtiment.

Parallèlement, les aménagements extérieurs autour de cette nouvelle construction ont été achevés. La parcelle a été réarborisée en décembre 2019 par l'entreprise Denogent et un brise-vue a été installé pour couvrir les gaines extérieures de la climatisation en janvier 2020.

### **Agrandissement de la centrale de Mauvernay**

Depuis 2018, SEIC commercialise une partie de ses liaisons optiques en les mettant à disposition de tiers via Swiss Fiber Net. Cette demande a véritablement explosé en 2019 avec presque 600 fibres optiques utilisées par des tiers. Afin de pouvoir augmenter l'espace à disposition et ainsi héberger les équipements actifs des opérateurs de Swiss Fiber Net au sein de la centrale de Mauvernay, SEIC a lancé la construction d'une deuxième structure la jouxtant, identique à la première. Après obtention du permis de construire, les premiers travaux de génie civil ont été réalisés en novembre 2019 pour accueillir la structure préfabriquée. Son aménagement intérieur, comprenant notamment les armoires passives, les liaisons optiques, l'électricité et un système de climatisation, a été exécuté dès décembre 2019. La mise en service est prévue pour le premier trimestre 2020.









# INSTALLATIONS INTÉRIEURES

Après avoir achevé les travaux d'installations dans la deuxième partie du bâtiment SEIC, les équipes y ont emménagé.

## AVENUE DU MONT-BLANC 24

### Fin de chantier et emménagement

Après avoir achevé les travaux d'installations électriques et télécom ainsi que la programmation et l'automatisation du bâtiment au moyen de la technologie KNX, les équipes Installations intérieures et Réseaux ont emménagé à la mi-mai dans le nouveau bâtiment de SEIC à l'avenue du Mont Blanc 24 à Gland.

En marge de la réorganisation des services dans leurs nouveaux locaux, le déménagement fut l'occasion d'un tri conséquent, dû notamment à l'important stock de fournitures électriques accumulé depuis des décennies. À noter aussi que le nouveau magasin a été pensé pour optimiser la gestion des flux de matériel et des collaborateurs. L'organisation du travail a ainsi été revue pour plus d'efficacité et chaque chantier possède désormais un casier contenant le matériel destiné à y être installé.

## FIBRE OPTIQUE

### Installations de la prise fibre optique

Suite au déploiement de la fibre optique à Begnins et à Duillier Nord, la commercialisation débutée en avril 2019 a donné lieu à près de 630 demandes de raccordement et d'installations intérieures. Ce nombre est en baisse par rapport à 2018, lequel était exceptionnellement haut du fait de la commercialisation très attendue à Prangins.

## BÂTIMENT MULTIFONCTIONNEL DE VICH

### Installations et programmation

Mandatée par la commune de Vich pour équiper un bâtiment multifonctionnel, SEIC a non seulement installé l'ensemble des luminaires de la structure mais aussi assuré sa gestion technique complète. Dans ce cadre, le chauffage, l'éclairage, les stores et la ventilation ont été programmés pour optimiser le fonctionnement du bâtiment grâce à une gestion automatisée et centralisée. La gestion technique a été conçue pour pouvoir s'adapter automatiquement à l'utilisation très modulable de la salle polyvalente du bâtiment.

## SOLUTIONS DOMOTIQUES

### Déploiement sur la Côte

SEIC a équipé plusieurs villas de Dully et Arzier avec ses solutions d'habitat connecté. De multiples scénarii d'utilisation pour chacune des villas ont été élaborés et programmés, rendant ces maisons « intelligentes ». La mise en place d'un système domotique dans une installation existante entraîne souvent des travaux conséquents sur l'ensemble du câblage. SEIC a réalisé en 2019 un projet de mise en place d'une solution domotique complète dans 4 appartements haut de gamme à Rolle. Ces travaux ont été réalisés en réutilisant au maximum les câblages et installations existantes afin de limiter les coûts et apporter une solution domotique évolutive au même prix qu'une rénovation standard. Preuve tangible que les solutions domotiques sont aujourd'hui économiquement intéressantes, et adaptables à tout type d'installation.

## DÉPANNAGE ET PETITS TRAVAUX

Le chiffre d'affaires lié au dépannage et aux petits travaux a été multiplié par quatre en 2019 par rapport à 2018. Ce résultat fait suite à la reprise de certains employés de KM&Duc, entreprise tombée en faillite au printemps 2019, et à un important travail de démarchage réalisé auprès des régies. Une opération qui a également permis de fidéliser la clientèle historique de SEIC dans ce domaine.

## VÉHICULES ÉLECTRIQUES

### Bornes de recharge

Avec la progression du marché des véhicules électriques, les demandes pour l'installation de bornes de recharge augmentent en proportion. SEIC a réalisé notamment en partenariat avec la Ville de Gland une installation de deux bornes publiques sur le parking du complexe de Montholy, inaugurées officiellement lors de la semaine de la mobilité en présence de représentants des autorités, de SEIC et de son partenaire GreenMotion.



# ACTIVITÉS DU CONSEIL D'ADMINISTRATION



## Composition du Conseil d'administration du 1<sup>er</sup> janvier au 31 décembre 2019

**Antoine Nicolas**  
Président et membre du Comité de direction

**François Bryand**  
Vice-président et membre du Comité de direction

**Thierry Genoud**  
Administrateur et membre du Comité de direction

**Claude Bosson**  
Administrateur

**Bernard Gétaz**  
Administrateur

**Michel Burnand**  
Administrateur

**Dominique Gaiani**  
Secrétaire du conseil

Pendant cette période, le Conseil d'administration s'est réuni à huit reprises.

Parallèlement aux affaires courantes, le Conseil d'administration est également intervenu sur les objets suivants :

### Transformation du bâtiment ATI Stellram à l'avenue du Mont-Blanc 24 à Gland

Le démarrage du second œuvre du nouveau bâtiment de SEIC a été retardé d'environ deux mois puisque la mise hors d'eau n'a pu se faire qu'à mi-novembre 2018. La date de libération définitive des anciens locaux de la route des Avouillons 2 étant fixée au 31 mai 2019, ces travaux ont dû être comprimés sur six mois pour permettre le déménagement des services Réseaux et Installations intérieures et livrer les locaux destinés à SEIC et à son locataire CNNmoney/MediaGo respectivement fin avril et courant mai. Une inauguration officielle s'est tenue le 2 octobre 2019 en présence des autorités, des actionnaires, des anciens responsables de SEIC et des représentants de l'économie locale.

Le deuxième étage du bâtiment sera également bientôt occupé puisque les discussions avec l'État de Vaud concernant l'installation de l'Office régional de placement (ORP) et de la Caisse de chômage (CCH) ont abouti à la signature d'un contrat de bail pour un aménagement courant 2020.

### Réfection du barrage de Pont Farbel

Suite aux inondations survenues au Pont Farbel à Vich les 4 et 5 janvier 2018,

la Direction a proposé de remplacer la structure par un batardeau pouvant s'abaisser vers l'avant. Cette solution n'a pas été retenue par le Conseil d'administration. Nécessitant des transformations importantes, elle a été jugée trop coûteuse. Le dossier a donc été renvoyé pour étude à la Direction.

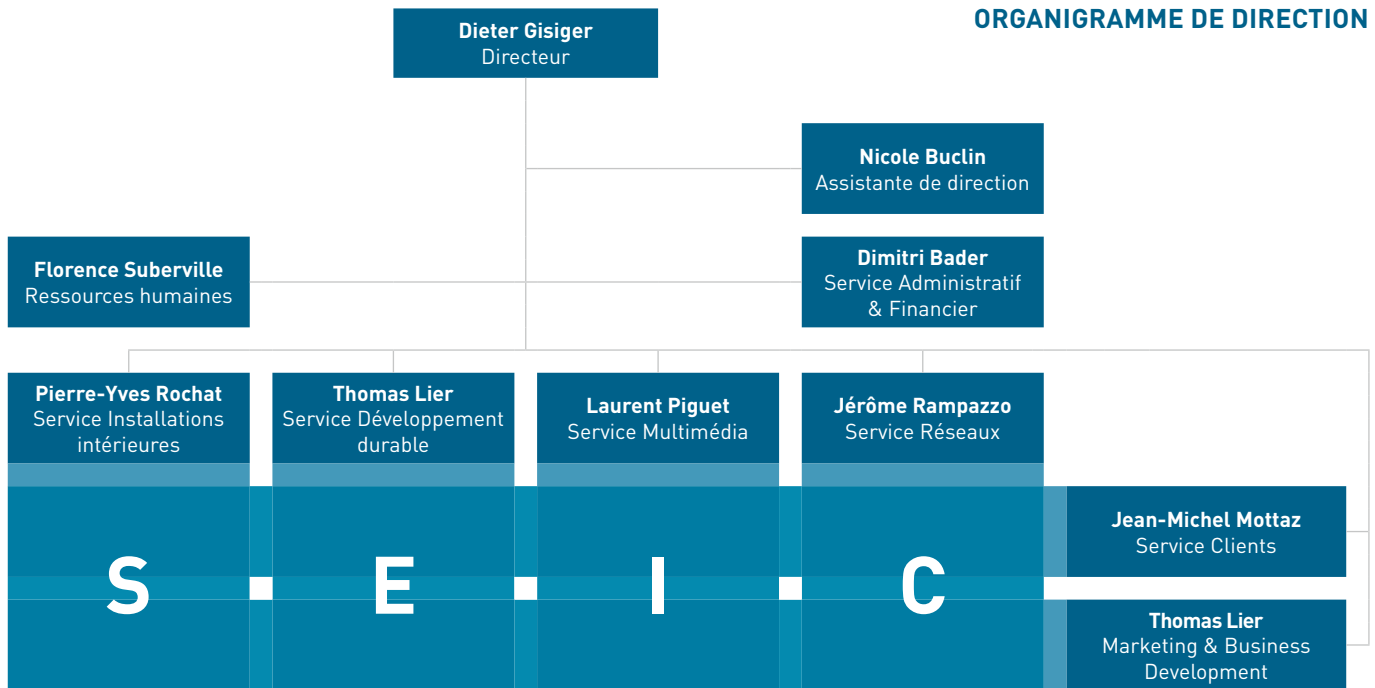
### Recours contre la décision d'adjudication du marché d'assainissement du réseau éclairage public de Gland

La Ville de Gland a lancé en octobre 2018 un appel d'offres pour l'assainissement de son réseau d'éclairage public. SEIC a répondu à cet appel en s'associant à l'entreprise Duvoisin-Groux, acteur important du secteur. Fin 2018, la Municipalité a adjudiqué ce marché à une entreprise concurrente, car celle-ci offrait des conditions nettement plus avantageuses. Le matériel étant imposé, SEIC et Duvoisin-Groux ont fait appel devant la Cour de droit administratif et public du Tribunal cantonal afin de comprendre où la différence avait pu être faite sans que le règlement des appels d'offres publics ait été enfreint. Celle-ci a rejeté leur recours et confirmé l'adjudication de la Ville de Gland.

### Réseaux intelligents, smart meter, smart cities

Afin de permettre à SEIC de se développer dans le domaine des réseaux intelligents, smart meter et smart cities, le Conseil d'administration a décidé une prise de





participations dans le capital-actions de la société Aliunid, dont le but est de développer, avec des Entreprises d'approvisionnement en énergie (EAE), de nouveaux modèles de gestion de l'énergie en optimisant notamment la flexibilité de consommation/production. Notons également que SEIC participe, avec plus d'une vingtaine de Gestionnaires de réseau de distribution (GRD) romands, à l'étude de la nouvelle plateforme « Smart Dream » pour la gestion des données clients en lien avec la consommation d'énergie. Le Conseil d'administration planche également sur la possibilité de créer avec d'autres partenaires une société active dans le domaine des réseaux IoT (Internet of Things). Cette société devrait être créée en 2020. Elle permettra de collecter des données à coût très faible afin de les mettre à disposition des collectivités ou des entreprises. Son activité facilitera également la gestion des infrastructures, des services ou des interventions de façon à être beaucoup plus proche des besoins réels.

**TamDis – nouvelle convention d'actionnaires**

Cofondée en 2013 par SEIC, la société TamDis a participé à la mise en place d'un système d'immobilisation pour le réseau électrique de SEIC afin de mieux suivre la valeur de cette infrastructure. L'évolution positive des affaires de TamDis permet désormais de proposer

des services en dehors de son cercle d'actionnaires (Viteos, VOE, SIN, SEIVJ et SEIC). La convention d'actionnaires a donc été modifiée, faisant passer TamDis de société de mutualisation à société de services.

**Système de contrôle interne**

Depuis une dizaine d'années, SEIC a mis sur pied des processus afin de renforcer son Système de contrôle interne (SCI). Analysé chaque année lors du contrôle fiduciaire, le SCI fait l'objet d'un rapport destiné au Conseil d'administration. Ce dernier en examine les recommandations, ainsi que les propositions de la Direction, afin d'améliorer les points critiqués. Il suit également la mise en application de décisions et des mesures. A terme, le SCI vise à évoluer vers une certification ISO 9001 ou ISO 14 000.

**Engagement d'un nouveau responsable pour le service Réseaux**

Après plus de 35 ans passés au sein de SEIC en tant que responsable du service Réseau électrique, Serge Niklaus a fait valoir à fin 2019 son droit à la pré-retraite. Le Conseil d'administration a nommé à son poste Jérôme Rampazzo en lui adjoignant la responsabilité de la gestion des réseaux de chauffage à distance. Électricien de formation, Jérôme Rampazzo est également Ingénieur HES en génie électrique HEIG-VD et titulaire d'un eMBA de l'Université de Genève.

COMMUNES DESSERVIES



**ÉVOLUTION DU CADRE LÉGAL**  
**Marché de l'électricité**

Le Conseil d'administration a pris acte des intentions des autorités de libéraliser entièrement le marché de l'électricité. Cette ouverture, nécessitant des modifications de la Loi sur l'approvisionnement en électricité (LApEI), devrait s'accompagner d'une libéralisation des systèmes de mesure de la consommation électrique chez les clients, mais aussi de la création d'une réserve de stockage nationale pour faire face à d'éventuelles pénuries sur les marchés internationaux et de la mise sur pied d'un centre national de données (datahub).

**Marché du gaz**

Parallèlement à la volonté de libéraliser le marché de l'électricité, le Conseil fédéral a mis en consultation une ouverture complète du marché du gaz en proposant une modification de Loi sur l'Approvisionnement en Gaz (LApGaz).

**Taxe sur l'électricité**

Le Conseil d'État vaudois a de son côté prévu d'augmenter la taxe sur l'électricité en 2020 de 0,2 ct/kWh à 0,6 ct/kWh pour financer sa politique de transition énergétique. Ce projet passera début 2020 devant le Grand Conseil.

# RESSOURCES HUMAINES ET SERVICES TRANSVERSAUX



Inscrite dans la stratégie de l'entreprise, la formation doit servir le développement actuel et futur de SEIC.

## RESSOURCES HUMAINES

Au 31 décembre 2019, l'entreprise comptait 86 collaborateurs, dont 11 apprentis. À noter qu'au cours de l'année, SEIC a procédé au recrutement de 6 apprentis et de 16 collaborateurs, dont 7 pour répondre à des créations de poste. L'âge moyen au sein de l'entreprise est aujourd'hui de 36 ans et 19% de l'effectif a plus de 10 ans d'ancienneté. En 2019, le taux de roulement du personnel a été de 19%.

Si le recrutement a occupé une part non négligeable de l'activité des Ressources humaines en 2019, l'essentiel de leur travail s'est toutefois concentré sur la formation. Inscrite dans la stratégie de l'entreprise, la formation doit servir le développement actuel et futur de SEIC. En effet, en devenant plus compétent, et donc plus compétitif, chaque collaborateur apporte de la valeur et de la compétitivité à son entreprise.

Dans ce domaine, 2019 aura mis le management à l'honneur puisque la principale formation dispensée cette année est une formation construite sur le modèle « LP3 leadership ».

Simple et accessible à tous les niveaux de conduite, elle s'appuie sur des outils concrets, utiles aussi bien au niveau individuel, qu'au niveau de l'équipe ou de l'entreprise. Achievée par les huit cadres du Comité de direction, cette formation a également été proposée

aux cadres intermédiaires de l'entreprise qui ont suivi un premier module en 2019 et termineront leur cursus en 2020.

Ce format permet d'échanger de manière approfondie et de partager des réflexions et des expériences entre pairs; de quoi renforcer la communication entre eux et au sein des services tout en unifiant la compréhension des objectifs et les pratiques managériales.

## SERVICE CLIENTS

### Regroupements dans le cadre de la consommation propre (RCP)

SEIC compte actuellement plus d'un millier de clients réunis dans des communautés solaires hors zone de desserte, ce qui représente presque une centaine de RCP. Dans ce cadre, l'entreprise est reconnue sur le marché comme un spécialiste dans la gestion du comptage et de la facturation en direct ou en marque blanche, comme elle le fait pour les services industriels de Lausanne. Des RCP sont gérés dans toute la Suisse romande, par exemple à Neyruz (FR) avec 109 clients, au Domaine de Pra-Roman à Lausanne avec 113 clients, ou encore à la Dîme 84 à Neuchâtel avec 28 clients.

### Réorganisation et engagement de nouveaux collaborateurs au back-office

En 2019, le back-office de SEIC a été complètement réorganisé pour améliorer le support à notre clientèle suite au changement du responsable du service et au départ d'une partie de ses



Inauguration officielle de la deuxième partie du bâtiment SEIC dans la halle du Service électrique

collaborateurs. Une nouvelle équipe est d'ores et déjà sur pied pour répondre aux demandes.

#### **Relations avec les grands comptes**

Tous les clients au bénéfice d'un contrat libéralisé ont été rencontrés durant l'année 2019. Un suivi efficace qui a assuré le maintien et le renouvellement de tous les contrats pour la fourniture d'énergie, et ce, malgré les fluctuations importantes du marché de l'énergie en 2019.

#### **MARKETING**

Deux campagnes de communication ont accompagné l'ouverture de nouvelles zones raccordées à la fibre optique, à savoir Begnins, le nord de Duillier et une partie du territoire de Burtigny. Une opération qui vient couronner la fin du déploiement de la fibre optique sur la zone de desserte électrique de SEIC. Ces actions marketing ont contribué à asseoir l'image novatrice et technologique de SEIC, mais aussi à la positionner comme une entreprise qui œuvre et investit pour le confort des habitants de sa région et qui anticipe leurs besoins.

Dans le prolongement de cette opération, plusieurs campagnes d'acquisition ciblant les particuliers et les entreprises ont été menées conjointement avec net+, en particulier pour valoriser les nouveaux produits Liberty et SOLO net qui viennent répondre aux attentes d'une clientèle

plus jeune et presque exclusivement axée sur le web.

Les actions marketing et de communication ont également permis de réaliser une vingtaine d'installations photovoltaïques et de constituer de nouveaux Regroupements pour la consommation propre (RCP) dans les cantons de Vaud, Genève et Fribourg, dont SEIC assure également le comptage et la gestion administrative.

Enfin, l'année a été marquée par l'inauguration officielle du nouveau bâtiment SEIC. Celle-ci a été célébrée en octobre dernier par un événement institutionnel proposant des animations en lien avec l'habitat connecté et d'autres plus traditionnelles. Une soirée pour les collaborateurs et leur famille a également été organisée.

# COMPTES 2019

## Rapport de l'organe de révision à l'Assemblée générale des actionnaires de la Société Électrique Intercommunale de la Côte SA – Gland.



En notre qualité d'organe de révision, nous avons effectué l'audit des comptes annuels ci-joints de la Société Électrique Intercommunale de la Côte SA, comprenant le bilan, le compte de résultat et l'annexe pour l'exercice arrêté au 31 décembre 2019.

### **Responsabilité du Conseil d'administration**

La responsabilité de l'établissement des comptes annuels, conformément aux dispositions légales et aux statuts, incombe au Conseil d'administration. Cette responsabilité comprend la conception, la mise en place et le maintien d'un système de contrôle interne relatif à l'établissement des comptes annuels afin que ceux-ci ne contiennent pas d'anomalies significatives, que celles-ci résultent de fraudes ou d'erreurs. En outre, le Conseil d'administration est responsable du choix et de l'application de méthodes comptables appropriées, ainsi que des estimations comptables adéquates.

### **Responsabilité de l'organe de révision**

Notre responsabilité consiste, sur la base de notre audit, à exprimer une opinion sur les comptes annuels. Nous avons effectué notre audit conformément à la loi suisse et aux Normes d'audit suisses. Ces normes requièrent de planifier et réaliser l'audit pour obtenir une assurance raisonnable que les comptes annuels ne contiennent pas d'anomalies significatives.

Un audit inclut la mise en œuvre de procédures d'audit en vue de recueillir des éléments probants concernant les valeurs et les informations fournies dans les comptes annuels.

Le choix des procédures d'audit relève du jugement de l'auditeur, de même que l'évaluation des risques que les comptes annuels puissent contenir des anomalies significatives, que celles-ci résultent de fraudes ou d'erreurs. Lors de l'évaluation de ces risques, l'auditeur prend en compte le système de contrôle interne relatif à l'établissement des comptes annuels, pour définir les procédures d'audit adaptées aux circonstances, et non pas dans le but d'exprimer une opinion sur l'efficacité de celui-ci. Un audit comprend, en outre, une évaluation de l'adéquation des méthodes comptables appliquées, du caractère plausible des estimations comptables effectuées ainsi qu'une appréciation de la présentation des comptes annuels dans leur ensemble. Nous estimons que les éléments probants recueillis constituent une base suffisante et adéquate pour fonder notre opinion d'audit.

### Opinion d'audit

Selon notre appréciation, les comptes annuels pour l'exercice arrêté au 31 décembre 2019 sont conformes à la loi suisse et aux statuts.

### Rapport sur d'autres dispositions légales

Nous attestons que nous remplissons les exigences légales d'agrément conformément à la loi sur la surveillance de la révision (LSR) et d'indépendance (art. 728 CO et art. 11 LSR) et qu'il n'existe aucun fait incompatible avec notre indépendance.

Conformément à l'article 728a al. 1 ch. 3 CO et à la Norme d'audit suisse 890, nous attestons qu'il existe un système de contrôle interne relatif à l'établissement des comptes annuels, défini selon les prescriptions du Conseil d'administration.

En outre, nous attestons que la proposition relative à l'emploi du bénéfice au bilan est conforme à la loi suisse et aux statuts et recommandons d'approuver les comptes annuels qui vous sont soumis.

Renens, le 2 juin 2020

### BfB Fidam révision SA

Nicolas Spina  
Expert-réviseur agréé  
Réviseur responsable

Patrice Lambelet  
Expert-réviseur agréé

### Annexes

Comptes annuels  
comprenant :

- Bilan
- Compte de résultat
- Annexe aux comptes annuels

Proposition relative  
à l'emploi du bénéfice  
au bilan

### BfB

BfB Fidam révision SA  
avenue des Baumettes 23  
Case postale 400  
CH-1020 Renens VD 1  
Tél. +41 (0)21 641 46 46  
Fax +41 (0)21 641 46 40  
contact@bfbvd.ch

# Bilan au 31 décembre

ACTIF	2019	2018
	CHF	CHF
<b>ACTIF CIRCULANT</b>		
<b>Trésorerie</b>		
Caisse	5 611.85	13 379.05
Compte de chèques postaux	1 568 863.40	600 896.69
Banques	2 658 536.99	2 235 462.26
Placements à terme et comptes d'épargne (CCP et banques)	14 574.90	14 574.55
	<b>4 247 587.14</b>	<b>2 864 312.55</b>
<b>Créances résultant de la vente de biens et de prestations de services</b>		
Envers des sociétés proches et actionnaires	578 394.45	895 311.95
Envers des tiers	6 256 504.98	6 971 627.35
Correction de valeur sur créances	-415 000.00	-485 000.00
	<b>6 419 899.43</b>	<b>7 381 939.30</b>
<b>Autres créances à court terme</b>		
A. F. C., impôt anticipé	17 374.00	33 107.92
Autres créances	159 584.92	304 936.34
Comptes courants, sociétés proches	1 144 916.10	1 106 702.46
	<b>1 321 875.02</b>	<b>1 444 746.72</b>
<b>Stocks et prestations de services non facturées</b>		
Stocks de marchandises	397 137.50	522 000.00
Travaux en cours	75 853.14	429 272.55
	<b>472 990.64</b>	<b>951 272.55</b>
<b>Actifs de régularisation</b>	<b>964 276.75</b>	<b>808 955.35</b>
<b>TOTAL DE L'ACTIF CIRCULANT</b>	<b>13 426 628.98</b>	<b>13 451 226.47</b>
<b>ACTIF IMMOBILISÉ</b>		
<b>Immobilisations financières</b>		
Titres	42 302.00	78 351.00
Prêts à long terme sociétés proches	1 026 083.85	1 086 420.10
Fonds de régulation - à récupérer	2 073 847.04	1 556 807.19
Créances EnergieÔ SA	549 923.54	549 923.54
Correction de valeur sur créances EnergieÔ SA	-549 923.54	-549 923.54
	<b>3 142 232.89</b>	<b>2 721 578.29</b>
<b>Participations</b>	<b>1 457 001.00</b>	<b>1 501 001.00</b>
<b>Immobilisations corporelles</b>		
CAD Eikenøtt	1 968 438.98	2 075 615.27
Production	921 159.59	807 758.74
Distribution d'énergie	5 620 351.16	5 944 532.14
Bornes de recharge	1.00	0.00
Téléliasons et mesures	2.00	2.00
Réseau de télédistribution	9 833 531.19	8 314 234.01
Véhicules	2.00	2.00
Mobilier, machines et outillage	606 445.79	475 822.11
Immeuble HLM	14 103 894.35	14 371 894.35
Immeubles et terrains	34 674 140.47	28 463 093.82
	<b>67 727 966.53</b>	<b>60 452 954.44</b>
<b>TOTAL DES ACTIFS IMMOBILISÉS</b>	<b>72 327 200.42</b>	<b>64 675 533.73</b>
<b>TOTAL DE L'ACTIF</b>	<b>85 753 829.40</b>	<b>78 126 760.20</b>



## PASSIF

	2019	2018
	CHF	CHF
<b>CAPITAUX ÉTRANGERS À COURT TERME</b>		
<b>Dettes résultant de l'achat de biens et de prestations de services</b>		
Envers des sociétés proches et actionnaires	1 494 976.20	1 861 938.05
Envers des tiers	1 888 232.55	3 857 050.32
	<b>3 383 208.75</b>	<b>5 718 988.37</b>
<b>Dettes à court terme portant intérêt</b>		
Emprunt, part à court terme (1 année)	486 000.00	186 000.00
Autres emprunts à court terme	0.00	6 000 000.00
Fonds de prévoyance	3 602.83	27 792.23
	<b>489 602.83</b>	<b>6 213 792.23</b>
<b>Autres dettes à court terme (ne portant pas intérêt)</b>		
Dettes fiscales	369 633.45	0.00
Salaires et assurances sociales à payer	49 687.50	5 567.15
Dépôts de garantie / Cautions	17 716.00	17 950.00
Créanciers, sociétés proches	221 574.21	221 208.19
	<b>658 611.16</b>	<b>244 725.34</b>
<b>Passifs de régularisation</b>	2 676 539.65	3 452 859.10
<b>TOTAL DES CAPITAUX ÉTRANGERS À COURT TERME</b>	<b>7 207 962.39</b>	<b>15 630 365.04</b>
<b>CAPITAUX ÉTRANGERS À LONG TERME</b>		
<b>Dettes à long terme portant intérêt</b>		
Fonds de prévoyance, emprunt hypothécaire	1 500 000.00	1 500 000.00
Emprunts, parts à long terme	53 023 500.00	38 509 500.01
	<b>54 523 500.00</b>	<b>40 009 500.01</b>
<b>Autres dettes à long terme (ne portant pas intérêt)</b>		
Fonds du personnel	158 726.33	137 548.77
<b>Provisions</b>		
Provision impact COVID-19	750 000.00	0.00
Provision pour audit énergétique	130 980.80	132 117.50
Fonds de régulation HLM en Brex	198 089.20	185 594.00
Fonds affecté pour énergies écologiques	84 534.89	60 631.33
	<b>1 163 604.89</b>	<b>378 342.83</b>
<b>TOTAL DES CAPITAUX ÉTRANGERS À LONG TERME</b>	<b>55 845 831.22</b>	<b>40 525 391.61</b>
<b>CAPITAUX PROPRES</b>		
<b>Capital-actions</b>	500 000.00	500 000.00
<b>Réserve légale issue du bénéfice</b>		
Réserve générale	250 000.00	250 000.00
<b>Réserves facultatives issues du bénéfice</b>		
Réserve spéciale	10 100 000.00	10 100 000.00
Fonds de renouvellement	750 000.00	750 000.00
Réserve investissements fibres optiques	1 500 000.00	1 500 000.00
Bénéfice au bilan :		
- Bénéfice au 1 <sup>er</sup> janvier	8 621 003.55	8 670 652.07
- Bénéfice de l'exercice	979 032.24	200 351.48
<b>TOTAL DES CAPITAUX PROPRES</b>	<b>22 700 035.79</b>	<b>21 971 003.55</b>
<b>TOTAL DU PASSIF</b>	<b>85 753 829.40</b>	<b>78 126 760.20</b>

# Compte de résultat

	2019	2018
	CHF	CHF
<b>Produits</b>		
Ventes d'énergie	13 603 433.96	13 941 445.02
Ventes de marchandises	154 355.95	189 027.34
Recettes introductions et raccordements	567 482.18	383 247.42
Prestations internes	6 357 929.42	6 242 687.67
Recettes installations	2 842 063.19	2 733 298.70
Recettes télé réseau et Internet	3 859 038.71	3 950 870.55
Recettes télérelevées	365 431.18	410 222.01
Recettes chaleur et CAD	710 097.59	538 920.15
Recettes diverses	452 691.55	282 841.81
Ristournes obtenues	6 600.66	9 682.26
	<b>28 919 124.39</b>	<b>28 682 242.93</b>
Escomptes, ristournes et arrondis	-12 600.31	-7 119.43
Frais d'encaissement	-35 907.95	-37 635.76
Pertes sur débiteurs	-62 278.12	-64 217.08
<b>Produits nets des ventes de biens et de prestations de services</b>	<b>28 808 338.01</b>	<b>28 573 270.66</b>
Variation des stocks de marchandises	-124 862.50	37 020.00
Variation des prestations de services non facturées	-473 493.00	457 975.15
<b>Variation des stocks de produits finis et semi-finis et variation des prestations de services non facturées</b>	<b>-598 355.50</b>	<b>494 995.15</b>
<b>Charges directes</b>		
Achats d'énergie et timbre amont	-6 263 272.43	-6 455 928.09
Achats signaux et prestations Internet	-1 268 005.50	-1 295 752.23
Achat chaleur et CAD	-338 959.10	-250 837.00
Achats matériel	-2 633 491.20	-3 009 910.57
Prestations de tiers	-3 447 343.40	-3 896 745.52
Droits d'auteur	-127 861.40	-150 855.55
Autres taxes et servitudes	-2 955.85	-3 403.85
	<b>-14 081 888.88</b>	<b>-15 063 432.81</b>
<b>Marge brute</b>	<b>14 128 093.63</b>	<b>14 004 833.00</b>
<b>Charges de personnel</b>		
Salaires et charges sociales	-8 147 513.25	-7 779 331.96
Autres charges du personnel	-279 072.49	-281 322.35
Indemnités de véhicules et déplacements	-19 418.17	-14 990.48
	<b>-8 446 003.91</b>	<b>-8 075 644.79</b>
<b>Autres charges d'exploitation</b>		
Frais de locaux	-440 718.33	-347 351.72
Frais d'entretien et outillage	-289 946.78	-360 084.95
Frais de véhicules	-164 661.65	-163 948.65
Assurances	-82 795.13	-68 009.40
Matériel de bureau	-62 408.46	-76 805.57
Téléphonie	-75 603.65	-88 371.02
Frais de ports	-77 128.37	-79 616.50
Abonnements et cotisations	-67 896.92	-66 315.10
Frais de Conseil et organe de révision	-193 272.68	-191 603.06
Consultants divers	-100 180.32	-114 850.71
Dons	-54 518.05	-62 693.00
Publicité	-581 317.53	-607 687.61
Frais juridiques et contentieux	-23 465.12	-40 046.24
Informatique	-475 456.67	-448 993.30
Prestations refacturées	-502 353.87	-428 977.66
Frais administratifs divers	-12 780.71	0.00
	<b>-3 204 504.24</b>	<b>-3 145 354.49</b>
<b>RÉSULTAT AVANT AMORTISSEMENT, VARIATIONS DE PROVISIONS, INTÉRÊTS ET IMPÔTS</b>	<b>2 477 585.48</b>	<b>2 783 833.72</b>



COMPTE DE RÉSULTAT (SUITE)

	2019	2018
	CHF	CHF
<b>RÉSULTAT AVANT AMORTISSEMENT, VARIATIONS DE PROVISIONS, INTÉRÊTS ET IMPÔTS</b>	<b>2 477 585.48</b>	<b>2 783 833.72</b>
Amortissements	-3 117 152.87	-2 478 696.46
Variations de provisions	-774 353.71	-138 762.77
	<b>-3 891 506.58</b>	<b>-2 617 459.23</b>
<b>Résultat d'exploitation avant intérêts et impôts</b>	<b>-1 413 921.10</b>	<b>166 374.49</b>
<b>Résultat financier</b>		
Produits financiers	10 321 683.95	2 110 988.13
Charges financières	-7 758 020.70	-2 256 487.63
	<b>2 563 663.25</b>	<b>-145 499.50</b>
<b>Résultat d'exploitation avant impôts</b>	<b>1 149 742.15</b>	<b>20 874.99</b>
<b>Produits et charges hors exploitation - Résultat immeubles</b>		
<b>Produits d'immeubles</b>		
- Mont-Blanc 24	221 216.65	75 389.70
- HLM en Brex	801 478.00	796 542.00
- Dissolution du fonds de régulation HLM en Brex	56 344.50	83 020.00
- Usine	9 600.00	9 200.00
- En Vierloz	6 375.00	15 300.00
<b>Charges d'immeubles</b>		
- Mont-Blanc 24	-29 456.61	-21 241.71
- HLM en Brex	-688 621.35	-703 213.45
- Attribution au fonds de régulation HLM en Brex	-87 706.50	-104 038.00
- Usine	-1 197.00	-4 372.25
- En Vierloz	-266.50	-1 304.75
	<b>287 766.19</b>	<b>145 281.54</b>
<b>Produits et charges exceptionnels, uniques ou hors période</b>		
Produits exceptionnels, uniques ou hors période	85 681.75	104 255.35
Charges exceptionnelles, uniques ou hors période	-267 388.00	-27 907.20
	<b>-181 706.25</b>	<b>76 348.15</b>
<b>RÉSULTAT DE L'EXERCICE AVANT IMPÔTS</b>	<b>1 255 802.09</b>	<b>242 504.68</b>
<b>Impôts directs</b>	<b>-276 769.85</b>	<b>-42 153.20</b>
<b>BÉNÉFICE DE L'EXERCICE</b>	<b>979 032.24</b>	<b>200 351.48</b>

# Annexe aux comptes annuels

(fait partie intégrante des comptes annuels)

## MOYENNE ANNUELLE DES EMPLOIS À PLEIN TEMPS NE DÉPASSANT PAS LES SEUILS DE 10, 50 OU 250

Le nombre d'emplois à plein temps ne dépasse pas 250 en moyenne annuelle.

## ACHATS DE DEVICES À TERME, CONTRATS OUVERTS AU 31 DÉCEMBRE

	2019	2018
	EUR	EUR
<b>Opérations à terme sur devises, achats d'Euros :</b>		
- Échéance 31 janvier 2020, cours 1.1321	250 000.00	0.00
- Échéance 31 janvier 2020, cours 1.0996	300 000.00	0.00
- Échéance 31 janvier 2020, cours 1.1084	200 000.00	0.00
- Échéance 28 février 2020, cours 1.0900	300 000.00	0.00
<b>Opérations à terme sur devises sous forme d'options, achats d'Euros :</b>		
- Échéance en 2020, cours à 1.12	5 000 000.00	0.00
- Échéance en 2019, cours à 1.15	0.00	3 500 000.00
<b>Opérations à terme sur devises sous forme d'options, ventes d'Euros :</b>		
- Échéance en 2020, cours à 1.0685	5 000 000.00	0.00

## PARTICIPATIONS

	2019	2018
	CHF	CHF
<b>Canal Saturne SA, Nyon</b>		
Il s'agit d'une participation de CHF 75 000.—, représentant le 50 % du capital-actions d'un total de CHF 150 000.—.		
Le but de cette société, détenue conjointement avec la Commune de Nyon, est l'exploitation d'une station de tête réceptrice de signaux pour télé-réseau.		
Part au droit de vote : 50 % / 50 %		
Part au capital-actions : 50 % / 50 %	p.m.	p.m.
<b>Chauffage à distance Begnins SA, Begnins</b>		
Il s'agit d'une participation de 60 % dans le capital de la société constituée en décembre 2006.		
Le but de cette société, détenue conjointement avec la Commune de Begnins, est d'exploiter une centrale de chauffe à distance, dont le combustible sera, à terme, des plaquettes forestières.		
Part au droit de vote : 60 % / 60 %		
Part au capital-actions : 60 % / 60 %	1.00	1.00
<b>Thermoréseau Burtigny SA, Burtigny</b>		
Il s'agit d'une participation de 53,57 % dans le capital de la société restructurée en février 2010.		
Le but de cette société est d'effectuer toute activité de production et récupération de chaleur, de création, d'installation, d'exploitation et de maintenance d'un réseau de chauffage à distance dans la région de Burtigny.		
Part au droit de vote : 53,57 % / 53,57 %		
Part au capital-actions : 53,57 % / 53,57 %	p.m.	p.m.

**PARTICIPATIONS (suite)**

	2019	2018
	CHF	CHF
<b>ENERDIS Approvisionnement SA, Nyon</b>		
Il s'agit d'une participation dans une société constituée en 2008 en vue notamment de mettre en place et exploiter une structure commune d'achat des énergies nécessaires à l'approvisionnement de ses actionnaires et partenaires.		
Part au droit de vote : 12,5 % / 12,5 %		
Part au capital-actions : 12,5 % / 12,5 %	30 000.00	30 000.00
<b>TamDis SA, Orbe</b>		
Il s'agit d'une participation de 20% dans une société constituée en 2011 en vue notamment de mettre en place des synergies entre les partenaires au niveau des ressources, afin de développer en commun les connaissances et les compétences; rechercher et mettre en œuvre, en commun, des outils qui soient performants et adaptés aux besoins pour le calcul du timbre et la gestion des actifs techniques et la veille légale; en fonction des besoins, mettre en œuvre d'autres services mutualisés.		
Part au droit de vote : 20 % / 20 %		
Part au capital-actions : 20 % / 20 %	40 000.00	40 000.00
<b>EnergieÔ SA, Vinzel</b>		
Il s'agit d'une participation dans cette société constituée en 2016. Cette société a pour but le développement, l'installation, l'exploitation et la gestion, en Suisse, de sites de production d'énergie renouvelable, en particulier de sites d'énergie géothermique ainsi que la production et vente en Suisse et à l'étranger d'énergie électrique et thermique provenant de sources renouvelables.		
Part au droit de vote : 25 % / 25 %		
Part au capital : 25 % / 25 %		
Valeur brute	500 000.00	500 000.00
./. Correction de valeur	-57 000.00	-36 000.00
Valeur nette	443 000.00	464 000.00
<b>ThermorésÔ SA, Vinzel</b>		
Il s'agit d'une participation dans cette société constituée en 2017. Cette société a pour but la commercialisation en gros et au détail en Suisse et à l'étranger d'énergie thermique et d'autres fluides provenant de sources renouvelables, en particulier de sites d'énergie géothermique.		
Part au droit de vote : 40 % / 40 %		
Part au capital : 40 % / 40 %		
Valeur brute	1 000 000.00	1 000 000.00
./. Correction de valeur	-56 000.00	-33 000.00
Valeur nette	944 000.00	967 000.00
<b>Consortium EnergieÔ la Côte, Gland</b>		
Il s'agit d'une participation dans un consortium constitué en 2009 et visant à exploiter la chaleur naturelle du sous-sol de la région de la Côte afin de produire de l'énergie thermique et électrique. Ce consortium va faire l'objet d'une dissolution en 2020.		
Part au droit de vote : 25 % / 25 %		
Part au capital : 25 % / 25 %	p.m.	p.m.
<b>Consortium ThermorésÔ, Gland</b>		
Il s'agit d'une participation dans un consortium constitué en 2016 et visant à développer un projet de chauffage à distance alimenté par des énergies renouvelables (CAD) principalement. Ce consortium va faire l'objet d'une dissolution en 2020.		
Part au droit de vote : 45 % / 45 %		
Part au capital : 45 % / 45 %	p.m.	p.m.

# Annexe aux comptes annuels

(fait partie intégrante des comptes annuels)

## DETTES DÉCOULANT D'OPÉRATIONS DE CRÉDIT-BAIL

	2019	2018
	CHF	CHF
Leasing photocopieurs	22 329.00.	0.00

## ACTIFS ENGAGÉS EN GARANTIE DES DETTES DE L'ENTREPRISE ET ACTIFS GREVÉS D'UNE RÉSERVE DE PROPRIÉTÉ

	2019	2018
	CHF	CHF
Cédule hypothécaire au porteur de 1 <sup>er</sup> et parité de rang grevant la parcelle 339 sise sur la Commune de Gland.		
Valeur nominale de la cédule libre de gage	9 000 000.00	9 000 000.00

Cédule hypothécaire au porteur de 1 <sup>er</sup> rang grevant la parcelle n° 1077 sise sur la Commune de Gland.		
Valeur nominale de la cédule libre de gage	6 000 000.00	6 000 000.00

Cédule hypothécaire au porteur de 1 <sup>er</sup> et parité de rang grevant la parcelle 339 sise sur la Commune de Gland, remise en garantie au Fonds de prévoyance du personnel de la Société Électrique Intercommunale de la Côte pour le prêt hypothécaire octroyé relatif à l'immeuble HLM.		
Valeur nominale de la cédule mise en gage	1 500 000.00	1 500 000.00
Valeur comptable de l'immeuble gagé	14 103 894.35	14 371 894.35
Montant du crédit utilisé au 31 décembre	1 500 000.00	1 500 000.00

## ENGAGEMENTS CONDITIONNELS

	2019	2018
	CHF	CHF
Responsabilité solidaire pour les engagements contractés par la société simple « Consortium ÉnergieÔ la Côte » au 31 décembre	p.m.	p.m.
Responsabilité solidaire pour les engagements contractés par la société simple « Consortium ThermorésÔ, Gland » au 31 décembre	p.m.	p.m.

## EXPLICATIONS RELATIVES AUX PRODUITS EXCEPTIONNELS, UNIQUES OU HORS PÉRIODE

	2019	2018
	CHF	CHF
Débiteurs momentanément créanciers prescrits	29 128.20	53 238.51
Redistribution taxe CO <sub>2</sub> années antérieures	7 828.80	8 840.25
Encaissement créances déjà comptabilisées en perte	1 416.50	2 147.25
Excédent de provisions	46 474.75	39 600.00
Divers	833.50	429.34
	<b>85 681.75</b>	<b>104 255.35</b>

**EXPLICATIONS RELATIVES AUX CHARGES  
EXCEPTIONNELLES, UNIQUES OU HORS PÉRIODE**

	<b>2019</b>	<b>2018</b>
	CHF	CHF
Reprise contrôle TVA 2014-2017 provisionnée	0.00	-15 000.00
Insuffisance de provision TVA 2014-2017	-454.00	0.00
Litige employé	0.00	-12 907.20
Primes ECA 2017-2018, site des Avouillons à Gland	-7 830.10	0.00
Consommation énergie du poste de transformation 125/20 kV à Gland (années antérieures)	-124 041.00	0.00
Remboursement décompte client (années antérieures)	-31 148.95	0.00
Correction de valeur sur titre	-99 999.00	0.00
Divers	-3 914.95	0.00
	<b>-267 388.00</b>	<b>-27 907.20</b>

**Principes d'évaluation appliqués dans les comptes annuels**

Les principes d'évaluation utilisés dans les présents comptes annuels sont conformes aux exigences du droit comptable suisse.

L'établissement des comptes requiert de la part du Conseil d'administration des estimations et des évaluations qui pourraient influencer l'importance des valeurs à l'actif et des engagements au moment de l'établissement du bilan mais également des charges et des produits de la période de référence. Le Conseil d'administration prend alors une décision pour chaque cas, à son entière discrétion, en profitant des marges de manœuvre légales existantes pour l'établissement du bilan et les évaluations. Pour assurer la pérennité de la société, dans le cadre du principe de prudence, des amortissements, des corrections de valeur et des provisions peuvent être constitués au-delà des proportions économiques nécessaires.

Afin d'assurer la comparabilité, le Conseil d'administration a adapté les données du compte de résultat de l'exercice précédent concernant la présentation des produits et charges relatifs au trading qui sont dès cet exercice présentés sous la rubrique « résultat financier ». Ce reclassement n'a pas d'incidence sur le résultat de l'exercice précédent.

**Proposition concernant  
l'emploi du bénéfice**

COMPTES 2019  
Proposition relative

	<b>2019</b>	<b>2018</b>
	CHF	CHF
<b>Montant à disposition de l'Assemblée générale</b>		
Bénéfice de l'exercice	979 032.24	200 351.48
Bénéfice au bilan au 1 <sup>er</sup> janvier	8 621 003.55	8 670 652.07
	<b>9 600 035.79</b>	<b>8 871 003.55</b>

<b>Proposition d'emploi du bénéfice</b>		
Dividende	400 000.00	250 000.00
Report à nouveau	9 200 035.79	8 621 003.55
	<b>9 600 035.79</b>	<b>8 871 003.55</b>

# ENERGEÔ ET THERMORÉSÔ



Le forage se prépare et le projet EnergeÔ suscite l'intérêt croissant de la population et des autorités.

## **ENERGEÔ TOUS LES FEUX SONT AU VERT !**

### **Le forage se prépare, la prospection continue**

Publié en février 2019, l'avis d'enquête du projet de forage à Vinzel n'a enregistré qu'une seule opposition, aussitôt retirée une fois le complément d'information obtenu. Cette dynamique positive s'est également poursuivie au niveau du Canton puisque le Département du territoire et de l'environnement a octroyé, le 19 juillet 2019, les divers permis nécessaires à la réalisation du projet. Les appels d'offres des prestataires du chantier ont ainsi pu être lancés dès l'automne, avec une attention particulière portée au foreur pour lequel environ dix entreprises ont été contactées à l'échelon européen. Au cours de l'année, EnergeÔ a également finalisé un dossier de prospection pour les sites d'Aubonne-Etoy et de Nyon en vue d'obtenir un permis de recherche et une nouvelle subvention de la part de l'Office fédéral de l'énergie.

### **Toujours plus d'intérêt pour EnergeÔ**

Le projet EnergeÔ suscite l'intérêt croissant de la population et des autorités puisqu'il illustre la capacité de mobilisation des acteurs publics et parapublics de la région ainsi que leur volonté de proposer des solutions énergétiques répondant aux exigences légales et aux enjeux environnementaux de demain. À ce titre, le projet a été présenté en 2019 au Conseil communal de Nyon, mais aussi à la Commission de gestion du Grand Conseil vaudois et lors de la Journée romande de la Géothermie.

## **THERMORÉSÔ DES INVESTISSEMENTS À VENIR**

### **Rénovation et raccordement**

Au cours de la première moitié 2019, les travaux de rénovation de la centrale thermique de Cité-Ouest ont été achevés. Le projet de raccordement entre Cité-Ouest et Eikenøtt a par contre été freiné suite au refus d'une copropriété d'octroyer un droit de passage. Ce projet sera réalisé à l'été 2020 suivant un autre tracé.

### **Le Conseil d'administration réévalue l'augmentation de capital et opère une rocade**

Des réflexions ont été menées cette année par le Conseil d'administration pour ajuster l'augmentation du capital-actions nécessaire au financement des infrastructures et à l'intégration des réseaux et des centrales de chauffe. Celle-ci sera finalement réduite d'un tiers. Lors de l'Assemblée générale de 2019, et conformément aux statuts de la société, une rocade entre Président et Vice-président a eu lieu. La présidence sera donc assurée par Dominique Ramuz (Romande Énergie) pour les deux prochaines années et la vice-présidence par Dieter Gisiger (SEIC).

### **Débuts commerciaux prometteurs et suite de la prospection à Gland**

Les promoteurs du futur quartier « La Combaz » à Gland ont reçu de la part de ThermorésÔ des propositions de contrat de raccordement. En partenariat avec le Canton, ThermorésÔ a également entrepris une étude de faisabilité de chauffage à distance pour la partie Sud de la ville afin de créer un nouveau réseau chaud/froid qui exploiterait la chaleur du data center Safe Host et de l'eau du lac.





Nouvelle chaudière installée en 2019 dans la chaufferie de Cité-Ouest

Énergies - Multimédia - Installations

**Société Électrique Intercommunale de la Côte SA**

av. du Mont-Blanc 24 • C.P. 321 • 1196 Gland • Tél. 022 364 31 31 • [info@seicgland.ch](mailto:info@seicgland.ch) • [www.seicgland.ch](http://www.seicgland.ch)  
Gland - Prangins - Begnins - Duillier - Coinsins - Vich - (Luins - Vinzel)

