

Rapport de gestion 2020

Assemblée générale du 23 juin 2021



seic

IMPRESSUM

Graphisme

© 2021 parentidesign.com

Photos

- ADN Michel Perret
- Thomas Jantscher
- LakeProd, Nyon
- SEIC, Gland

Imprimé sur du papier
recyclé.

SOMMAIRE



1. ÉNERGIES

Chiffres clés
Distribution d'énergie
Efficacité énergétique

2. MULTIMÉDIA

3. INSTALLATIONS INTÉRIEURES

4. ACTIVITÉS DU CONSEIL D'ADMINISTRATION

5. RESSOURCES HUMAINES ET SERVICES TRANSVERSAUX

6. COMPTES 2020

7. SOCIÉTÉS PARTENAIRES DE SEIC

MESSAGE DU PRÉSIDENT ET DE LA DIRECTION



Antoine Nicolas
Président du Conseil
d'administration

Dieter Gisiger
Directeur

Se réinventer au temps de la pandémie

Sans aucun doute, la crise sanitaire du COVID-19 restera dans toutes les mémoires comme l'événement marquant de l'année 2020.

En effet, comment faire fonctionner une entreprise en mettant plus de la moitié de son personnel en télétravail ? Qui mettre au chômage technique ? Qui maintenir en activité ? Autant de questions auxquelles il nous a fallu répondre dans l'urgence. Heureusement, les outils et les processus que nous avons mis en place avant le semi-confinement décidé par le Conseil fédéral, le 16 mars 2020, nous permettaient déjà, et dans une large mesure, de fonctionner en réseau en dehors de nos murs. N'empêche que, du jour au lendemain, environ 50 de nos 85 collaborateurs et collaboratrices ont dû se mettre à travailler à distance, y compris la dizaine de jeunes effectuant leur apprentissage auprès de SEIC. Un changement qui a impliqué l'achat d'une dizaine d'ordinateurs portables supplémentaires pour permettre à tout le monde de travailler depuis son domicile via une liaison sécurisée sur les serveurs de l'entreprise.

Dans ce contexte, la mise en place technique n'aura pas constitué la plus grande difficulté. Réinventer la relation humaine à distance fut en effet plus difficile. Comment maintenir le lien dans les chaînes de décision ? Entre les membres des équipes ? Entre les employés et leur responsable ? Comment obtenir des informations pertinentes sans rencontrer ses collègues ? Après une petite semaine de flottement, nous avons pu constater avec joie que la « machine » se remettait en route. Le premier choc avait donc été surmonté et les difficultés du début dépassées.

Pour le service Installations intérieures, le semi-confinement a signifié l'arrêt quasi total des activités, d'où la nécessité de mettre la plupart des membres de l'équipe en RHT. Seuls, les chantiers de grande envergure se sont poursuivis, mais à un rythme plus lent à cause des nouvelles règles et du nombre réduit de personnes autorisées à travailler sur les sites.

Pour les autres, comme les services Réseaux et Multimédia, SEIC a formé trois équipes pour opérer un roulement. L'idée était également de limiter les risques d'infection. Ainsi, si une équipe devait subir une quarantaine, les deux autres restaient opérationnelles pour intervenir si nécessaire et assurer la distribution d'électricité et de signaux télécom et internet. À l'heure du bilan, SEIC se félicite de n'avoir enregistré que très peu de cas parmi ses employés, et ceux-ci ont été rapidement maîtrisés.

Tout au long de la période, y compris en dehors du semi-confinement, SEIC a décidé de maintenir un grand nombre de collaboratrices et collaborateurs en télétravail pour éviter le surnombre dans nos locaux. Nous avons également mis en place une organisation spécifique pour chaque corps de métier avec des horaires alternés pour minimiser le nombre de personnes présentes simultanément dans nos murs. La chance de SEIC est également de bénéficier avec son nouveau bâtiment d'importants volumes, des espaces généreux, ainsi qu'un système de ventilation très performant. SEIC a également cherché à limiter le nombre de personnes réunies pour des séances. L'entreprise a dans ce cadre équipé quatre salles avec des systèmes de visio-conférence afin qu'il soit possible de tenir des réunions mixtes avec une partie en présentiel et l'autre

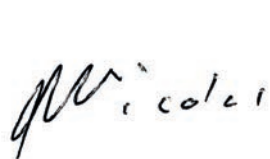
en distanciel. Il était également important pour nous de maintenir le contact et de renforcer le sentiment d'appartenance. Pour ce faire, SEIC a organisé toutes les trois semaines des séances d'information en visio-conférence pour l'ensemble des employés. Une belle réussite puisque chacune d'entre elles réunissait de 70 à 80 personnes.

Si le personnel a dû s'approprier de nouvelles règles, le Conseil d'administration a également modifié ses habitudes. Pour l'anecdote, pas moins de deux jours après le début du semi-confinement, nos Administrateurs ont tenu leur séance par visio-conférence. Une première dans l'histoire de SEIC. Une preuve également de notre adaptabilité. Dans un contexte difficile, nous avons su nous réinventer tout en relevant un à un les défis complexes posés par cette crise sanitaire.

Certes, quelques projets ont pris du retard, d'autres ont demandé des efforts supplémentaires, l'emploi de ressources externes a parfois été nécessaire, mais les objectifs fixés en début d'année ont pour la plupart été atteints et nous sommes fiers de voir aujourd'hui le travail accompli. Voilà pourquoi nous tenons ici à remercier chaleureusement toutes les équipes, dont nous saluons l'engagement, mais aussi l'abnégation et la persévérance malgré les difficultés rencontrées.

Avant de conclure, un dernier point encore sur un projet d'avenir qui risque de mobiliser nos forces ces prochaines années. En effet, en raison de la pandémie notamment, nous avons constaté en 2020 une explosion de la demande en matière de services de type «cloud». De la même manière, les besoins des centres de données se multiplient. Une tendance qui aura inévitablement une incidence sur les plans d'extension de notre poste 125/20 à Gland, afin de répondre à la croissance exponentielle des besoins du Datacenter Safe Host. Le nouveau contrat signé entre ce dernier et SEIC implique notamment le triplement de la fourniture en électricité d'ici à 2022 par rapport au niveau de 2018.

Un vrai défi pour notre entreprise. Une belle motivation également pour poursuivre son développement.



Antoine Nicolas
Président du Conseil
d'administration



Dieter Gisiger
Directeur

ÉNERGIES

CHIFFRES CLÉS



La distribution totale d'électricité sur l'aire de desserte de SEIC s'est élevée cette année à 119 526 280 kWh.

Frais d'acheminement

Pour l'exercice 2020, l'Office fédéral de l'énergie (OFEN) a fixé à 3,83 % le niveau du coût moyen pondéré du capital (WACC) pris en compte pour le calcul des frais d'acheminement par les gestionnaires de réseau électrique. Après la hausse des frais d'acheminement en 2019, SEIC les a maintenus en 2020 au même niveau, exception faite pour les grandes entreprises industrielles qui ont vu ces frais progresser de 1 à 2 % par rapport à l'année précédente.

Prix de l'électricité

Les prix de l'énergie sur les marchés internationaux ont connu en 2020 une forte hausse tandis que les taux de change EUR/CHF affichaient une grande volatilité. Aussi, après cinq ans de baisse ou de stabilité, SEIC a dû augmenter ses prix de l'énergie, entre 25 % et 30 % selon la catégorie.

Consommation

En 2020, la consommation d'électricité en Suisse a avoisiné les 57,714 milliards de kWh. Elle affiche dans ce cadre un niveau en baisse de 2,6 % par rapport à l'année précédente. La distribution totale d'électricité sur l'aire de desserte de SEIC s'est élevée cette année à 119 526 280 kWh, un nouveau record dans l'histoire de l'entreprise. Ce résultat représente une hausse de 4,6 % par rapport à 2019, année qui enregistrait déjà une hausse significative de la consommation de 3,3 %. La raison principale de cette augmentation trouve son explication dans l'important développement du Data Center Safe Host à Gland.

En revanche, l'évolution de la consommation des ménages s'est stabilisée. Quant à celle des entreprises, celle-ci a connu une baisse significative en 2020 à cause de la crise sanitaire.

Production de l'usine hydroélectrique SEIC

En 2020, l'usine hydroélectrique des Avouillons située sur la rivière de la Promenthouse a produit 690 784 kWh. Un résultat plus élevé par rapport à la production annuelle habituelle. En cause : une pluviométrie favorable. L'exploitation n'a rencontré par ailleurs aucun problème particulier.

Année	Production de l'usine	
2010	563 490	kWh
2011	297 613	kWh
2012	698 448	kWh
2013	487 934	kWh
2014	554 894	kWh
2015	613 172	kWh
2016	701 113	kWh
2017	352 284	kWh
2018	480 288	kWh
2019	628 587	kWh
2020	690 784	kWh

Concurrence

En 2020, 18 clients ayant une consommation supérieure à 100 000 kWh/an ont choisi un autre fournisseur pour un total d'électricité s'élevant à 40 992 616 kWh. L'augmentation de ce chiffre s'explique principalement par l'évolution de la consommation du plus grand client du réseau de distribution de SEIC en 2020.

Année	Électricité vendue par d'autres fournisseurs sur l'aire de desserte SEIC
2010	1 477 732 kWh
2011	2 538 892 kWh
2012	2 716 038 kWh
2013	5 480 962 kWh
2014	6 486 639 kWh
2015	6 855 198 kWh
2016	6 926 803 kWh
2017	19 724 306 kWh
2018	21 214 305 kWh
2019	33 346 654 kWh
2020	40 992 616 kWh

Installations photovoltaïques

La mise en service d'installations photovoltaïques a poursuivi sa progression sur l'aire de desserte de SEIC en 2020. En effet, aux 48 installations mises en service en 2019 s'ajoutent désormais 42 nouvelles réalisations en 2020. Au final, ce ne sont donc pas moins de 411 installations photovoltaïques qui ont injecté dans le réseau SEIC 4 052 millions de kWh.

Un résultat qui correspond à environ 3,4 % de l'énergie électrique distribuée par l'entreprise. Bien que l'augmentation du nombre de ce type d'installations progresse de 11,3 % par rapport à 2019, la progression sur notre aire de desserte a connu un ralentissement. Celui-ci est principalement dû à l'incertitude provoquée par la crise sanitaire. À noter également que, sur l'aire de desserte de SEIC, 14 installations photovoltaïques ont reçu en 2020 des indemnités de type Rétribution à prix coûtant du courant injecté (RPC) et 75 installations photovoltaïques ont obtenu en 2020 une Rétribution unique (RU) de la part de la Confédération, contre 45 en 2019. La RU équivaut à une subvention d'environ 25 à 30 % du prix de l'installation.

Conformément à la nouvelle réglementation de la Commission fédérale de l'électricité (ElCom) entrée en vigueur en 2015, la notion de « destinataire de factures » est appliquée par SEIC depuis 2016 afin de comptabiliser l'ensemble des clients fournis en électricité. Ce mode de calcul a fait passer le nombre de clients de 12 191 en 2019 à 12 572 à fin 2020.

Pour la répartition de son mix d'électricité

SEIC a déclaré être en conformité avec l'Ordonnance fédérale sur le marquage de l'énergie. Pour l'année 2020, elle a en effet distribué 74 % d'énergie d'origine hydraulique, 0,2 % d'énergies photovoltaïques, 7 % de courant bénéficiant de mesures d'encouragement fédérales. Le solde est constitué d'énergie nucléaire.

ÉNERGIES

DISTRIBUTION D'ÉNERGIE



SEIC a procédé cette année à des simulations pour anticiper l'intégration croissante du photovoltaïque dans son réseau.

MANAGEMENT ET ORGANISATION

Suite au changement de responsable à la tête des activités du Service Réseaux, l'organisation a été remodelée. Le Service a également opéré une refonte complète de sa structure informatique pour optimiser la gestion de ses dossiers et sécuriser ses dispositifs névralgiques.

RÉSEAUX ÉLECTRIQUES

Principales réalisations effectuées en 2020 par le Service Réseaux :

- 1. Pose et mise en service de nouvelles stations MT/BT**
 - Construction et mise en service de la nouvelle station « La Bichette » sur la commune de Vich
 - Mise en place de la luge provisoire MT n° 102 pour reprendre le réseau Rue de la Paix, quartier de la Combaz à Gland
- 2. Suppression**
 - Couplage « Autoroute »
 - Ancienne station « La Bichette » et sa cellule MT
 - Station « La Combe » (en conflit avec un nouveau projet de construction)
- 3. Pose de manchons entre 4 liaisons MT**
- 4. Surveillance réseau**
 - Mise en service de relais de protection RIO600 (stations « Migros », « Vierloz », « Route de l'Etraz »)
- 5. Tirage de câble MT**
 - Station « Champ-Joulens » et station « Ruttet » (nouvelle liaison MT)
 - Stations « Tuillière » et « La Bichette » ainsi que « Helfer » et « La Bichette » (alimentation de la nouvelle station « La Bichette »)
 - Station « Mauvernay » et « Verney » (déplacement du câble MT en conflit avec des travaux réalisés sur la commune de Gland)
 - Liaisons « Serine » et « La Combe » ainsi que « En Brex » et « La Combe » (raccordement à la luge MT provisoire n° 102)
- 6. Changement de transformateurs pour mise en adéquation des puissances avec la consommation réelle**
 - Station la « Bruyère » à Prangins (de 1000 kVA à 630 kVA)
 - Station « Radio Suisse » à Prangins (de 630 kVA à 250 kVA)
 - Station le « Clos » à Prangins (de 400 kVA à 630 kVA)
 - Station les « Épinettes » à Coinsins (de 400 kVA à 250 kVA)
 - Station « Mauvernay » à Gland (de 1000 kVA à 630 kVA)
 - Station la « Ballastière » à Gland (de 250 kVA à 400 kVA)
- 7. Nouveaux transformateurs**
 - Mise en place et raccordement de 6 transformateurs de 3,150 MVA avec un poids unitaire de 9,5 T (Gland)
 - Mise en place et raccordement de transformateurs de 1000 kVA et de 400 kVA à la nouvelle station « La Bichette »



Changement de transformateur

8. Mise en place ou déplacement de canalisations

- Pose de canalisations MT à Gland (3), Duillier (1) et Prangins (1), avec passage de forage dirigé sous la rivière « La Serine »
- Tirage de nouveaux câbles d'alimentation BT
- Déplacement d'un câble d'alimentation BT en conflit avec la construction d'une piscine

9. Armoire de distribution de quartier BT

- Changement d'armoires de distribution à Gland (2), Coinsins (1) et Prangins (1)

10. Dépannage

- Réalisation de cinq dépannages (câbles touchés, infiltration d'eau à la STEP de Prangins, défaut électrique sur un câble d'alimentation et incendie de l'armoire de distribution à Prangins).

11. Introduction électrique

- Raccordement de nouveaux clients et augmentation de puissance

12. Étude photovoltaïque

Pour faire face à la décentralisation de la production d'électricité, SEIC a procédé cette année à des simulations pour anticiper l'intégration croissante du photovoltaïque dans son réseau et ainsi pouvoir le renforcer.

SYSTÈME D'INFORMATION DU TERRITOIRE (SIT)

Pour compléter sa base de données, SEIC poursuit sa saisie d'informations (relevé de canalisations et de câbles, cartographie des installations solaires et des bornes de recharge). L'entreprise a également adhéré au Géoportail Cartolacôte pour renforcer le partage de données. À noter qu'une interface a été mise en place entre deux logiciels clés, afin d'améliorer la gestion des actifs. SEIC a aussi affiné sa base de calcul pour accélérer l'autorisation de construire des installations photovoltaïques.

ÉCLAIRAGE PUBLIC (EP)

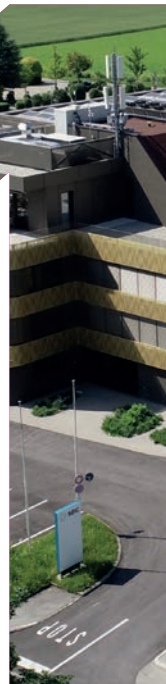
- Maintenance et entretien de l'éclairage public des six communes actionnaires de SEIC et d'une commune tierce
- Mise en place d'une organisation dédiée à l'éclairage public et d'une cartographie pour les communes actionnaires (décoration de Noël et contrôle mécanique)
- Présentation et développement de produits et services aux communes actionnaires (prestation de maintenance et d'entretien forfaitaire)

CHAUFFAGE À DISTANCE

SEIC a assuré la maintenance et l'entretien des réseaux de chauffage à distance (CAD), dont elle a la charge : à Begnins, Burtigny et Gland (Eikenøtt et ThermorésÔ). Dans ce cadre, elle a poursuivi ses travaux en vue du déploiement de ThermoresÔ, qui sera alimenté à terme en chaleur géothermale grâce au projet EnergieÔ.

ÉNERGIES

EFFICACITÉ ÉNERGÉTIQUE



Avec sa nouvelle solution de contracting photovoltaïque, SEIC finance, réalise et assure la maintenance d'installations solaires tierces.

BATTERIE DE STOCKAGE

Une batterie de stockage de la marque Tesvolt d'une capacité de 67 kWh a été installée et mise en service en 2020 pour compléter l'installation photovoltaïque d'une puissance de 172 kW (940 m²) réalisé en 2019 sur le toit du nouveau bâtiment SEIC à Gland.

Cette batterie, composée de 14 modules de stockage peut fonctionner en mode « charge-décharge » en vue d'optimiser l'autoconsommation de cette production photovoltaïque, ou en mode « peak shaving », facilitant ainsi la gestion du réseau électrique en écrêtant les pointes ponctuelles de puissance. Grâce à ce dispositif de stockage, une plus grande part d'énergie renouvelable produite sur site alimente désormais les locaux de SEIC ainsi que ceux de ses locataires, réunis au sein d'un Regroupement pour la consommation propre (RCP) géré par SEIC.

CONTRACTING PHOTOVOLTAÏQUE

Avec sa nouvelle solution de contracting photovoltaïque, SEIC finance, réalise et assure la maintenance d'installations solaires pour le compte de clients mettant à sa disposition des surfaces en toiture. Ce partenariat, défini pour une période de 20 ans ou 25 ans, assure aux propriétaires des bâtiments un prix de l'électricité photovoltaïque fixe et plus avantageux que l'énergie soutiré du réseau. Une nouvelle installation de ce type, d'une puissance de 71 kW, a ainsi vu le jour en 2020 sur le bâtiment de la société Georges Helfer SA à Gland. Elle vient rejoindre le parc photovoltaïque SEIC, dont la puissance totale se monte désormais à 788 kWc.

REGROUPEMENT POUR LA CONSOMMATION PROPRE (RCP)

Dans le cas d'une installation photovoltaïque sur le toit d'un immeuble d'habitation, la constitution d'un RCP permet de faire bénéficier les locataires du bâtiment de la production d'électricité renouvelable à tarif préférentiel. Cette solution a été autorisée dès 2018 en Suisse et intéresse de plus en plus de clients. SEIC compte d'ailleurs, à fin 2020, une trentaine de RCP supplémentaires en Suisse romande dont elle assure le décompte et la facturation.

OPTIMISATION DE L'AUTO-CONSOMMATION PHOTOVOLTAÏQUE

Une promotion consistant à offrir un rabais de 50 % sur un boiler thermodynamique commandé avec une installation solaire a été lancée par SEIC en 2020. Celle-ci a comme avantage de diminuer la consommation d'énergie nécessaire à la production d'eau chaude sanitaire tout en augmentant l'autoconsommation d'électricité photovoltaïque, ce qui accélère la rentabilité de l'investissement solaire. Plusieurs réalisations de ce type ont ainsi vu le jour et les ventes d'installations solaires ont continué à accroître le parc des installations photovoltaïques sur la Côte.



Quelques réalisations d'installations photovoltaïques des services SEIC

MULTIMÉDIA



En 2020, la gamme de produits Bli Bla Blo s'est enrichie du pack Combo.

OFFRES COMBINÉES

Pack Combo

En 2020, la gamme de produits **BLI BLA BLO** s'est enrichie du pack Combo, une offre à la carte qui permet de combiner avec une grande flexibilité ses services internet, télévision et téléphonie mobile, en fonction de ses besoins. La téléphonie fixe devenant dans ce cadre un service additionnel. Grâce à la mise en place d'une plateforme intégrée (market place) par netplus.ch SA, SEIC donne au souscripteur la possibilité de faire son choix et de commander directement son abonnement depuis son site web. Les différents partenaires-actionnaires de net+ ont à présent la possibilité de proposer individuellement aux futurs abonnés des rabais définis selon les priorités et objectifs de chacun. Une campagne de communication a démarré le 28 septembre pour valoriser cette offre.

La box Android

Distribuée en 2020 pour remplacer la box N7900 dont la fabrication s'est arrêtée, la box Android TV a été mise à disposition des clients à partir de mi-mai 2020 et ensuite intégrée dans la nouvelle gamme de produits **BLI BLA BLO** Combo. Afin de ne pas décevoir les attentes de ses clients, net+ a dû réaliser un important travail d'adaptation en créant un univers autour de ses produits et son identité visuelle. Au final, ce changement présente de nombreux avantages. Il permet la fusion du monde de la TV avec des applications telles que Google Play, Youtube, Disney+, Sky, myCanal, entre autres, et offre plus de fluidité dans la navigation avec notamment un accès facilité à l'ensemble des contenus et un assistant vocal.

FIBRE OPTIQUE

Remplacement de la plateforme de gestion du réseau FTTH

Dès les débuts du déploiement du réseau de fibres optiques sur la zone de desserte SEIC, la nécessité de mettre en place un logiciel de gestion s'est rapidement imposée. La plateforme Netadmin a été installée en 2015 à cet effet. Depuis, le réseau a évolué et la mise à disposition de fibres à des opérateurs tiers dans le cadre du partenariat avec Swiss Fiber Net (SFN) s'est développée, montrant les limites du logiciel employé. Après une période d'évaluation en 2019, la nouvelle plateforme DreamFiber a été sélectionnée pour optimiser la gestion et l'exploitation de notre réseau FTTH. Cet outil offre l'avantage d'intégrer tous les modules dont SEIC a besoin, notamment pour automatiser des processus et communiquer avec les outils de Swisscom et de SFN. La migration sur ce nouvel outil a été réalisée le 4 octobre 2020 avec succès et depuis, l'ensemble des collaborateurs l'utilisent avec satisfaction.



INSTALLATIONS INTÉRIEURES



Fin août 2020, le Conseil d'administration a validé la nouvelle stratégie à 5 ans du service Installations intérieures.

RÉALISATIONS

Près de 1 600 interventions

En 2020, le service Installations intérieures a réalisé environ 1 600 interventions malgré le ralentissement dû au semi-confinement et au gel de certains projets.

Parmi les interventions réalisées, relevons plusieurs rénovations complètes d'installations dans des villas, des installations de télématique (téléphonie, internet, câblage informatique), des intégrations de domotique et sécurité, des dépannages, le déploiement de fibres optiques (FTTH) et diverses petites installations. À noter que le service a profité des opportunités liées à l'augmentation du parc de véhicules électriques pour installer une cinquantaine de bornes de recharge chez des particuliers et des entreprises.

De nouveaux locaux pour deux services cantonaux

Le service Installations intérieures a réalisé la totalité des installations des nouveaux locaux de l'Office régional de placement (ORP) et de la Caisse de chômage (CCH) du district qui ont emménagé fin 2020 au 3^e étage du siège de SEIC. Concluant les travaux de reconstruction/rénovation du bâtiment, les installations déployées incluent un système de domotique permettant une utilisation rationnelle de l'énergie et un grand confort d'utilisation.

Église catholique de Gland, Vich et Coinsins

En 2020, SEIC a été mandatée pour réaliser les installations de la nouvelle Église catholique de Gland, Vich et Coinsins, dont la construction a débuté

en fin d'année. Les travaux prévoient l'intégration de l'éclairage intérieur et extérieur, ainsi que l'ensemble des raccordements (réseau électrique, réseau informatique, chauffage, ventilation, stores, sonorisation et vidéo).

Réorganisation du service

Fin août 2020, le Conseil d'administration a validé la nouvelle stratégie à 5 ans du service Installations intérieures. L'objectif : maintenir le chiffre d'affaires en remplaçant l'activité dédiée à l'installation du nouveau bâtiment de SEIC par des mandats issus du marché. SEIC compte sur son ancrage régional, son excellente réputation, ses innovations et la qualité de ses services pour attirer et fidéliser des clients privés et professionnels.

Pour ce faire, un plan d'action a été lancé pour renforcer l'efficacité et atteindre les objectifs 2025. Celui-ci inclut la réorganisation du service, ainsi que l'amélioration des flux décisionnels et du suivi managérial. Cinq équipes composent à présent le service, dirigées chacune par un cadre intermédiaire, dont trois d'entre eux viennent d'être nommés. Dans ce contexte, le développement des compétences managériales fait également partie du programme de formation. Quant à la formation continue pour les installateurs, celle-ci a été reportée à 2021 à cause des restrictions liées à la crise sanitaire.



ACTIVITÉS DU CONSEIL D'ADMINISTRATION



Composition du Conseil d'administration du 1^{er} janvier au 31 décembre 2020

Antoine Nicolas

Président et membre du Comité de direction

François Bryand

Vice-président et membre du Comité de direction

Thierry Genoud

Administrateur et membre du Comité de direction

Claude Bosson

Administrateur

Bernard Gétaz

Administrateur

Michel Burnand

Administrateur (jusqu'au 30 juin 2020)

Jean-Claude Bissat

Administrateur (dès le 1^{er} juillet 2020),

Dominique Gaiani

Secrétaire du conseil

Pendant cette période, le Conseil d'administration s'est réuni à dix reprises.

IMPACT DU COVID-19 SUR LES ACTIVITÉS

Conseil d'administration

Comme le reste de l'entreprise, le Conseil d'administration a dû s'adapter pour respecter les mesures prises par les autorités pour endiguer la pandémie.

Pendant le semi-confinement, ses membres ont donc dû tenir leurs discussions par visio-conférence. Cette pratique s'est généralisée tout au long de l'année pour répondre aux différentes situations de quarantaine, mais aussi pour limiter le nombre de participants aux réunions pouvant être organisées en présentiel. Dans ce contexte de crise sanitaire, les mesures mises en place par la Direction ont été suivies de près par le Conseil d'administration. Fournir les services essentiels aux six communes actionnaires de SEIC étant pour ses membres une priorité absolue.

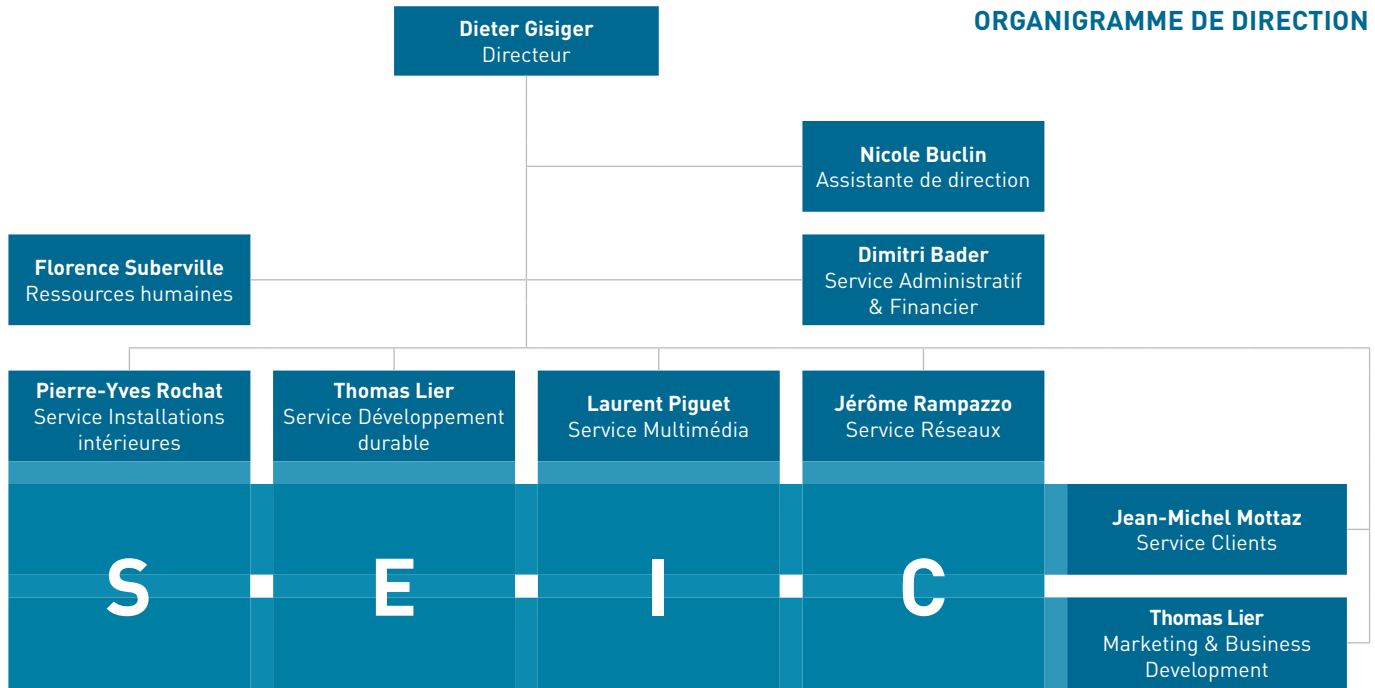
Locataires SEIC

Le semi-confinement imposé par les autorités a provoqué l'arrêt des travaux d'aménagement des bureaux de l'Office régional de placement (ORP) et de la Caisse de chômage (CCH) à l'avenue du Mont-Blanc 24. Après quelques semaines de pause, les travaux ont pu reprendre suivant un protocole sanitaire strict. Finalement, la CCH a pu emménager dans ses locaux mi-novembre et l'ORP

fin novembre, avec respectivement deux semaines et un mois de retard. Dans ce contexte, les deux offices ont dû adapter la configuration de leurs espaces, l'essentiel de leurs collaborateurs étant en télétravail.

À l'image d'autres entreprises victimes du prolongement de la pandémie, CNN Money Switzerland a malheureusement dû cesser ses activités le 16 août 2020. Le dépôt de bilan de cette chaîne de télévision n'a toutefois pas impacté les activités des autres utilisateurs du studio d'enregistrement et des locaux, à savoir la société mediaGO et NRTV. Active dans le domaine de marketing digital, mediaGO a d'ailleurs connu une évolution spectaculaire pendant la crise sanitaire grâce à la mise en place de services de visio-conférence destinés aux grands groupes internationaux présents sur l'arc lémanique.

Conscient du risque que représentait pour SEIC la construction de nouvelles surfaces d'activité, dont 50% destinées à la location, le Conseil d'administration ne peut que se réjouir d'avoir suivi la proposition ambitieuse de la Direction et de voir les perspectives de rentabilité se réaliser. À fin 2020, la partie locative était en effet occupée dans sa quasi-totalité. Un succès d'autant plus remarquable que l'offre est pléthorique sur l'arc lémanique. À noter également que SEIC accueille désormais dans ses murs deux offices cantonaux.



Augmentation du capital-actions de ThermorésÔ SA

Les actionnaires du réseau de chauffage à distance ThermorésÔ SA, dont SEIC fait partie, ont décidé le 4 mai 2020 de faire passer le capital-actions de cette société de CHF 2,5 à 8,5 millions pour lui permettre d'entrer pleinement dans sa phase d'exploitation. Dans ce cadre, SEIC a financé sa part par un apport en nature en cédant la centrale de chauffage à distance d'Eikenøtt, ainsi que le réseau de conduites attendant pour un peu plus de CHF 2,5 millions.

De son côté, ThermorésÔ SA a acquis la société Centrale Thermique de Gland SA, propriétaire de la chaufferie de Cité-Ouest et de son réseau de chauffage à distance pour un montant total de CHF 1,63 million. Grâce à ces opérations, ThermorésÔ SA peut désormais s'atteler à l'extension du réseau à Gland. Un projet qui comprend le quartier « La Combaz » ainsi que la construction d'une centrale de chauffage à pellets au collège de Grand-Champ. ThermorésÔ SA a d'ailleurs mandaté SEIC pour la gestion et la facturation des clients d'Eikenøtt et de Cité-Ouest, qu'elle dessert officiellement en chaleur depuis le 1^{er} juillet 2020. Avec l'aide des services commerciaux de SEIC, la société cherche maintenant à acquérir de nouveaux clients.

Stratégie sectorielle et réorganisation du service Installations intérieures

Dans le cadre de sa Stratégie 2018-2025, le Conseil d'administration a exprimé sa volonté de se doter d'une nouvelle vision pour le service Installations intérieures. Mené par son responsable, Pierre-Yves Rochat, un groupe de travail s'est donc réuni pour définir puis présenter une stratégie à cinq ans, ainsi qu'un business plan détaillé. La nouvelle vision a été structurée en fonction des différents marchés touchant le service ; elle comprend une réorganisation et une clarification des tâches et porte une attention particulière au suivi commercial des affaires. Au vu de l'évolution rapide du secteur, un volet formation est également prévu pour faire monter en compétences les collaborateurs. Le Conseil d'administration a approuvé le projet et demandé sa rapide mise en application.

Distribution des réserves liées au changement de caisse de pension

Le changement de caisse de pension opéré le 1^{er} avril 2015 a permis à SEIC de bénéficier de fonds libres. Ceux-ci ont été en partie redistribués en 2016 aux collaborateurs et aux retraités. Quant au solde, il devait servir aux besoins éventuels d'assainissement ou de couverture de risques. Cette réserve n'étant plus nécessaire, elle a finalement été redistribuée fin 2019 aux collaborateurs concernés et aux retraités.

COMMUNES DESSERVIES



NOMINATION DES DEUX SOUS-DIRECTEURS

Dans le cadre de sa Stratégie 2018-2025, le Conseil d'administration a retenu le principe d'un Conseil de direction comprenant le directeur en poste et deux sous-directeurs. Une évolution nécessaire pour assurer le développement des services ainsi qu'une participation active au sein des nombreuses sociétés partenaires de SEIC. Les membres du Conseil ont nommé au poste de sous-directeur : Dimitri Bader, responsable financier et administratif, et Jérôme Rampazzo, responsable du Service Réseaux. Ceux-ci assumeront leurs nouvelles responsabilités dès le 1^{er} janvier 2021.

RESSOURCES HUMAINES ET SERVICES TRANSVERSAUX



L'entreprise a décidé de verser cette année l'entier des salaires pour le personnel en RHT. Une décision très appréciée.

RESSOURCES HUMAINES

Semi-confinement et télétravail

Pour répondre au contexte imposé par la situation sanitaire, SEIC a appliqué une approche pragmatique axée prioritairement sur la santé du personnel. Télétravail obligatoire, communication régulière et soutien actif aux membres des équipes rencontrant des difficultés, telles ont été les principales actions mises en place. L'idée étant de demeurer toujours flexible et agile pour proposer des solutions concrètes et efficaces. Des règles simples et utiles ont également été partagées pour soutenir les personnes en télétravail et accompagner les responsables d'équipe. À noter que l'entreprise a décidé de verser cette année l'entier des salaires pour le personnel en RHT. Une décision très appréciée.

Révision du règlement d'entreprise

En 2020, le règlement d'entreprise a été mis à jour pour appliquer la dernière version de la Convention Collective de Travail (CCT) de la branche suisse de l'installation électrique et de l'installation de télécommunication. Ce règlement comprend également les nouvelles dispositions relatives au congé paternité – qui passe de trois à dix jours à compter du 1^{er} janvier 2021 –, ainsi que la possibilité de réaliser une partie de ses activités en télétravail. Dès le 1^{er} avril 2021, tout collaborateur qui en fait la demande pourra donc travailler à distance dans un cadre à définir avec son responsable

de service et la Direction. L'expérience réalisée pendant cette période de crise a en effet démontré que le télétravail pouvait être un important facteur d'épanouissement et de fidélisation pour le personnel.

Bien-être au travail

Afin d'identifier les éventuels dysfonctionnements et d'assurer à tous les membres d'une équipe des conditions de travail saines et constructives, les Ressources humaines ont procédé, fin 2020, à l'évaluation d'un service. Sur la base des résultats, la direction a réaffirmé l'importance des valeurs de l'entreprise et s'est positionnée face à des comportements nuisibles. Dans le prolongement de ce travail, les Ressources humaines vont mettre à disposition du personnel une structure externe spécialisée dans la prévention des risques psychosociaux dès le début 2021. Une démarche qui s'inscrit dans le souci de promouvoir la santé et la sécurité au travail.

SERVICE CLIENTS

Mesures liées au semi-confinement

En raison de la pandémie, SEIC a été fermée au public à partir du lundi 16 mars 2020. Toutefois, l'entreprise ne s'est jamais arrêtée de travailler. Chaque service pouvait être contacté par téléphone ou par email et des solutions ont été mises en place pour permettre aux clients de récupérer les articles



Réception Espace clients

électriques commandés grâce à des boîtes aux lettres électroniques placées à l'entrée du bâtiment. Ce dispositif a également servi à l'échange ou au dépôt de box multimédia ou de modem. Rouvert le 11 mai, l'Espace clients s'est conformé aux directives de la Confédération et du Canton, en s'adaptant au gré des évolutions.

Durant la période de semi-confinement, la relève des compteurs s'est faite soit par les clients via un formulaire, soit par SEIC lorsque les conditions le permettaient. Dès le mois de juin, les activités de comptage ont repris normalement selon les règles de distanciation exigées. Malgré la surcharge de travail occasionnée, la masse des factures a été traitée normalement.

Prévu initialement en 2020, le lancement de nouvelles fonctionnalités administratives et énergétiques destinées aux utilisateurs « entreprises » du portail client a été retardé. La mise en ligne a finalement été programmé à l'été 2021, en même temps que le lancement des mêmes prestations pour les « particuliers ».

MARKETING

Accélération commerciale

Face au renforcement de la concurrence, les actions de marketing liées aux prestations multimédia de SEIC se sont accélérées en 2020. SEIC a mené dans ce cadre deux campagnes pour les produits Business et quatre campagnes d'acquisition destinées aux clients

résidentiels, dont une soutenue par une action de télémarketing. Parmi celles-ci, notons l'action dédiée au lancement de la nouvelle offre **BLI BLA BLO** Combo en septembre. Une visibilité continue de l'offre sur les supports digitaux est venue compléter ce dispositif. Avec des ventes en augmentation par rapport à 2019, cette stratégie a porté ses fruits.

Une campagne de notoriété sur les prestations SEIC liées au Regroupement pour la consommation propre (RCP) a fait l'objet d'une large diffusion en Suisse romande. Ce travail de fond a incité une trentaine de regroupements supplémentaires à mandater SEIC pour la gestion du comptage et la facturation de leurs consommations électriques.

Le service Installations intérieures a également été mis en avant via diverses actions de communication principalement orientées sur les bâtiments connectés (domotique), les bornes de recharge pour véhicules électriques et les prestations de dépannage. Un effort sur les rénovations des installations électriques et télécom a également été entrepris.

SOCIÉTÉS PARTENAIRES DE SEIC



EnergieÔ a réalisé en juin 2020, un forage de reconnaissance dont les conclusions sont extrêmement positives.

ENERGEÔ

Premier forage sur site

Dans le cadre des travaux de préparation du forage géothermique de moyenne profondeur, EnergieÔ a réalisé en juin 2020, un forage de reconnaissance de 376 m, dont les conclusions sont extrêmement positives : aucune trace d'hydrocarbures et aucune instabilité ou évidence de cisaillement constatée. À noter que suite à l'appel d'offres pour la sélection du foreur, le choix s'est porté sur l'entreprise allemande Daldrup qui a déjà travaillé à plusieurs reprises sur le territoire helvétique.

Soutien de la Confédération

Étant donné la forte probabilité de trouver des réservoirs géothermiques dans la région de La Côte, les autorités fédérales, via l'Office fédéral de l'énergie (OFEN), ont décidé d'octroyer une enveloppe maximale d'un montant de CHF 3 399 840.- au programme de prospection proposé par EnergieÔ La Côte.

THERMORÉSÔ

Augmentation du capital-actions

En portant en 2020 à CHF 8,5 millions le capital initial de CHF 2,5 millions, les actionnaires de ThermorésÔ SA, dont SEIC, lui ont donné les moyens d'entrer pleinement dans sa phase d'exploitation.

Pour un avenir durable

Commencés fin mai, les travaux destinés à relier les réseaux existants d'Eikenøtt et de Cité-Ouest à Gland pour les intégrer à ThermorésÔ se sont achevés le 1^{er} juillet, renforçant ainsi leur sécurité d'approvisionnement. Une troisième centrale, construite sur le site du Collège de Grand Champ, complétera ce réseau de chauffage à distance en 2021. Alimentée avec des pellets de bois, elle remplacera la chaudière actuelle fonctionnant au gaz.

À terme, ThermorésÔ possédera près de 3 kilomètres de conduites doubles pour distribuer près de 10 millions de kWh de chaleur par année, ce qui correspond à la consommation moyenne annuelle de près d'un millier de ménages. Cette énergie sera majoritairement renouvelable. En effet, le bois et le soleil représenteront à eux seuls plus de 75 % de la chaleur fournie aux clients.

Signature des premiers contrats

Les premiers contrats de fourniture de chaleur ont été signés par la Ville de Gland, partenaire et actionnaire de ThermorésÔ SA. Ces accords concernent les Collèges des Perrerets, des Tuillères et de Grand Champ, situés dans le périmètre des travaux. En parallèle, d'autres contrats ont été signés avec les propriétaires des immeubles du futur quartier de la Combaz et la prospection commerciale le long du tracé des conduites s'intensifie.

CRÉATION DE KONSTL SA

Fin 2020, SEIC, naxoo SA (câblo-opérateur de la Ville de Genève), la Société électrique des forces de l'Aubonne (SEFA), la Société électrique de la vallée de Joux (SEVJ) et le Télé réseau de la région Yvernoise (TRN) ont décidé d'unir leurs forces pour créer Konstl SA. Spécialiste de l'internet des objets (IoT), Konstl SA offrira la possibilité de collecter des données à très faibles coûts afin de les mettre à disposition des collectivités ou des entreprises sur l'ensemble du bassin lémanique. Le but : optimiser la consommation énergétique des immeubles, la gestion des infrastructures ainsi que la supervision d'installations et le déplacement d'équipements mobiles.



Énergies - Multimédia - Installations

Société Électrique Intercommunale de la Côte SA

av. du Mont-Blanc 24 • C.P. 321 • 1196 Gland • Tél. 022 364 31 31 • info@seicgland.ch • www.seicgland.ch
Gland - Prangins - Begnins - Duillier - Coinsins - Vich - (Luins - Vinzel)

