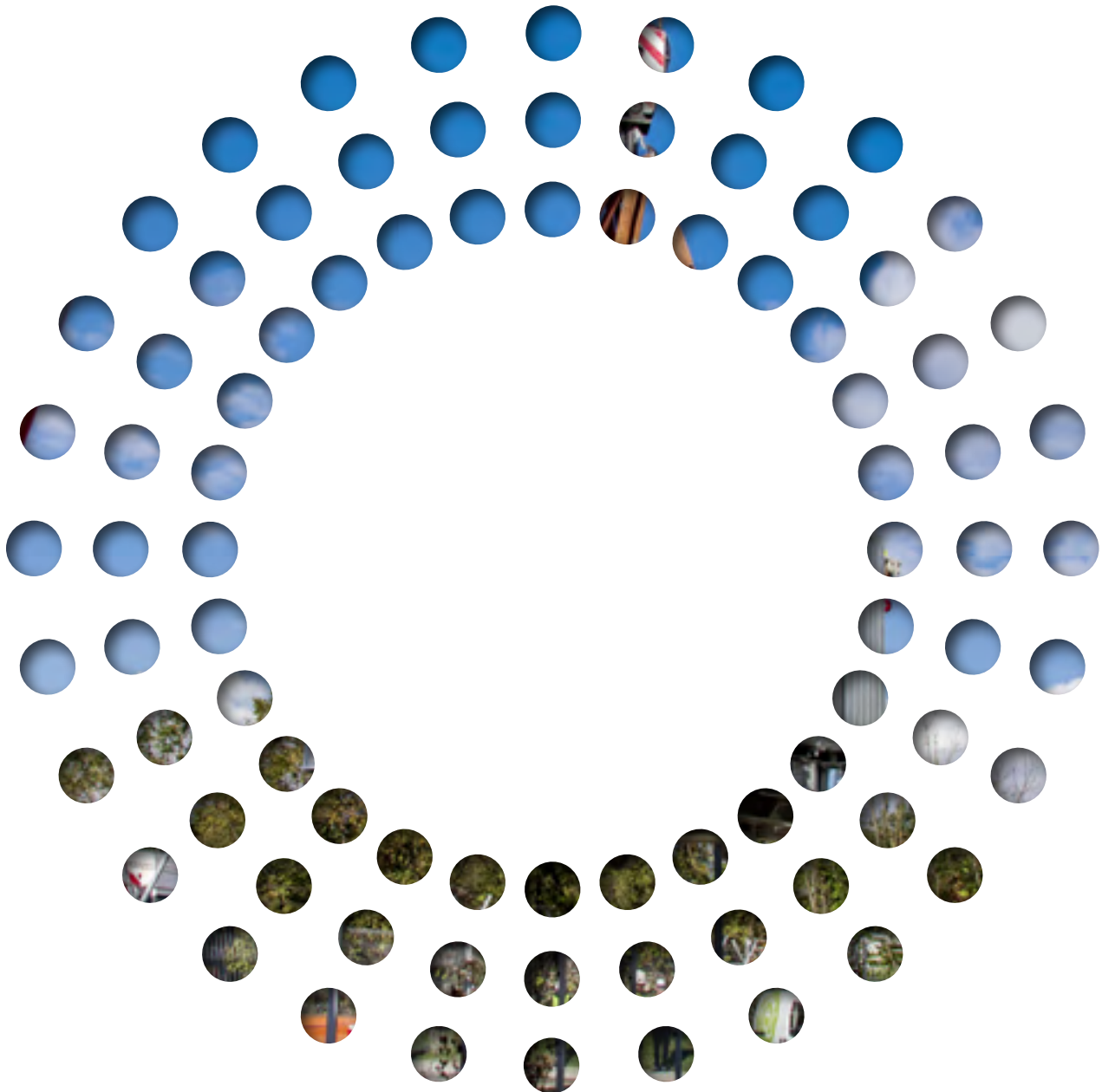


# Rapport de gestion 2022

Assemblée générale du 22 juin 2023



**seic**

Société électrique  
intercommunale  
de la Côte

## Sommaire

Message du Président et de la Direction	2-3	Activités du CA	14-17
Énergies - Chiffres clés	4-5	RH & services transversaux	18-20
Énergies - Transition énergétique	6-7	Projets transversaux	21
Énergies - Distribution d'énergie	8-9	Comptes annuels	22-32
Multimédia	10-11	Sociétés partenaires de SEIC	34-35
Installations & solutions bâtiments	12-13		



Livraison du 3<sup>e</sup> transformateur au poste source de Gland



## Message du Président et de la Direction

### Fin des restrictions COVID-19

Après deux années de restrictions dues au COVID-19, la page a enfin pu être tournée en mars 2022 lorsque toutes les mesures de précautions ont été levées. Si le fonctionnement normal a repris, le télétravail, facteur de fidélisation et d'épanouissement du personnel, a perduré et s'est instauré comme une pratique incontournable de la vie de l'entreprise.

### Approvisionnement énergétique

L'année 2022 a connu une flambée inouïe des prix de l'énergie sur les marchés internationaux. En effet, les prix du gaz et du charbon, étroitement corrélés avec ceux de l'électricité, ont augmenté du fait de la situation géopolitique en Ukraine et de la reprise économique post-COVID. De plus, la capacité de production des centrales nucléaires françaises, inférieure à la moyenne, a également eu un impact significatif sur les prix.

Malgré sa politique d'achat sur le long terme, SEIC a dû répercuter l'augmentation du prix des matières premières sur ses propres tarifs, en annonçant pour 2023 une hausse de 60% du tarif de l'énergie. En comparaison avec les autres distributeurs suisses romands, SEIC reste toutefois parmi les meilleur marché, bien que ne disposant que d'une faible production propre.

À l'instabilité de l'approvisionnement sur les marchés de gros s'ajoute la période de sécheresse connue lors de l'été 2022, qui a laissé présager une baisse de la production d'énergie hydraulique suisse. La combinaison de tous ces facteurs a alors fait émerger un risque de pénurie d'électricité pour l'hiver 2022-2023. Pour y faire face, la Confédération a incité dès septembre 2022 à réduire la consommation auprès de tous les consommateurs. Relevant ce nouveau défi, SEIC a accompagné ses clients grands consommateurs dans la recherche de solutions pour économiser 20% de leur consommation et s'est organisée de manière à pouvoir assurer la continuité de ses activités si le plan OSTRAL (Organisation pour l'approvisionnement en électricité en cas de crise) devait être activé par le Conseil fédéral.

### Stratégie d'entreprise et nouvelle organisation

Pour renforcer la position de SEIC sur les marchés de la distribution d'énergie, la stratégie d'entreprise a été actualisée et déclinée en plans d'actions. La volonté est de pérenniser SEIC dans le rôle d'acteur de la transition des marchés de l'énergie et des communications en offrant des solutions fiables, innovatrices et de qualité, tout en restant proche de ses clients.

## Les temps forts de 2022

### Mars

Arrivée d'Olivier Thorens, responsable de l'unité d'affaires « Installations & solutions bâtiments », membre du Comité de direction.

### Mai

Extension de la présence de SEIC sur les réseaux sociaux.

### Juin

Partenaire officiel pour la mobilité électrique au Caribana Festival; SEIC offre la recharge à 6 festivaliers par soirée.



Dans ce cadre, l'unité d'affaires « Installations & solutions bâtiments » a vu le jour début 2022. Regroupant les services « Installations intérieures » et « Développement durable », la nouvelle unité a été créée dans le but de renforcer le pôle de compétences dans l'accompagnement à la transition énergétique et de renforcer la compétitivité de SEIC sur les marchés des installations et des télécommunications.

En parallèle, la gestion du parc informatique et la sécurisation des données ont été internalisées. SEIC s'est de plus dotée de compétences dans la gestion de projets avec pour but, notamment, une certification ISO pour 2023.



*Antoine Nicolas*  
**Antoine Nicolas**  
Président du Conseil  
d'administration

*Dieter Gisiger*  
**Dieter Gisiger**  
Directeur

### Septembre

SEIC annonce une hausse historique des tarifs énergie de 60% en moyenne pour 2023.

Appel du Conseil fédéral à des économies de gaz et d'électricité.

### Octobre

1'000 logements de Luins, Vinzel, Dully et Bursinel sont raccordés au réseau de fibre optique et bénéficient d'une vitesse de 10 Gbit/s.

Réception et mise en service du 3<sup>e</sup> transformateur du poste source de Gland qui est ainsi équipé au maximum de ses capacités 8 ans après son inauguration.

### Novembre

Mise en route de la foreuse pour le projet EnergieÖ, à Vinzel, qui vise l'exploration puis l'exploitation de la chaleur du sous-sol de la région.

## Énergies - Chiffres clés

### Frais d'acheminement

Pour l'exercice 2022, l'Office fédéral de l'énergie (OFEN) a fixé à 3.83% le niveau du coût moyen pondéré du capital (WACC) pris en compte pour le calcul des frais d'acheminement par les gestionnaires de réseau électrique. Les frais d'acheminement restent stables en 2022 par rapport à 2021, malgré la hausse des tarifs de transport de Swissgrid. Quant aux grandes entreprises industrielles, les tarifs de l'énergie sont également restés identiques à ceux pratiqués en 2021.

### Prix de l'électricité

La forte hausse des prix des matières premières lors de la reprise économique post-COVID, les prix élevés des certificats CO<sub>2</sub>, conséquence des attentes d'une réglementation climatique plus stricte en Europe, ainsi que la capacité de production limitée des centrales nucléaires françaises ont fait grimper les prix de l'énergie sur les marchés internationaux.

Après une légère baisse en 2021, SEIC a toutefois maintenu ses tarifs d'énergie inchangés.

### Distribution et consommation

La distribution totale d'électricité sur l'aire de desserte de SEIC s'élève cette année à plus de 142.1 millions de kWh, un nouveau record dans l'histoire de l'entreprise.

Ce résultat représente une hausse de 5.56% par rapport à 2021, année qui enregistrait déjà une hausse significative de la distribution de 12.6%. Cette augmentation s'explique principalement par le développement du Data Center STACK (anciennement Safehoste) à Gland.

La consommation d'électricité en Suisse en 2022 a avoisiné les 57'030 milliards de kWh, soit une baisse de 1.9% par rapport à l'année précédente.

En 2022, l'évolution de la consommation de tous les segments de la clientèle a connu une baisse de 4%. Celle des ménages a été plus marquée avec une baisse de 7-8%. Cela s'explique par les encouragements aux mesures d'économie d'énergie, un hiver plus doux et probablement un retour à son poste de travail après deux ans de COVID-19.

### Production de l'usine hydroélectrique SEIC

En 2022, l'usine hydroélectrique des Avouillons, située sur la rivière de la Promenthouse, a produit 376'795 kWh. Ce résultat, beaucoup plus faible que ceux des années précédentes, s'explique par la sécheresse connue en 2022. L'exploitation n'a rencontré par ailleurs aucun problème particulier.

Production de l'usine		
Année	Production	kWh
2013	487 934	kWh
2014	554 894	kWh
2015	613 172	kWh
2016	701 113	kWh
2017	352 284	kWh
2018	480 288	kWh
2019	628 587	kWh
2020	690 784	kWh
2021	678 148	kWh
2022	376 795	kWh



En 2022, 18 clients ayant une consommation supérieure à 100'000 kWh/an ont choisi un autre fournisseur pour un total d'électricité s'élevant à 63'234'802 kWh.

**Électricité vendue par d'autres fournisseurs sur l'aire de desserte SEIC**

Année	Electricité	kWh
2013	5 480 962	kWh
2014	6 486 639	kWh
2015	6 855 198	kWh
2016	6 926 803	kWh
2017	19 724 306	kWh
2018	21 214 305	kWh
2019	33 346 654	kWh
2020	40 992 616	kWh
2021	52 589 258	kWh
2022	63 234 802	kWh

L'augmentation de ce chiffre s'explique principalement par l'évolution de la consommation du plus grand client du réseau de distribution de SEIC en 2022 et la perte d'un client supplémentaire qui a négocié un contrat au niveau national.

**Soutien aux installations photovoltaïques**

Sur l'aire de desserte de SEIC, 13 installations photovoltaïques ont reçu en 2022 des indemnités de type « Rétribution à prix coûtant du courant injecté (RPC) »

et 19 ont obtenu une « Rétribution unique (RU) » de la part de la Confédération, contre 54 en 2021 : une diminution liée à la pénurie de matériel qui a retardé de nombreux projets, ainsi qu'à une enveloppe budgétaire limitée. À noter que la « RU » équivaut à une subvention d'environ 25 à 30% du prix de l'installation. Conformément à la notion de « destinataire de factures » propre à la réglementation de la Commission fédérale de l'électricité (ElCom), SEIC compte, en 2022, 12'779 clients fournis en électricité contre 12'958 en 2021.

**Répartition du mix d'électricité**

SEIC a déclaré être en conformité avec l'Ordonnance fédérale sur le marquage de l'énergie. Pour l'année 2022, elle a en effet distribué 64.7% d'énergie d'origine hydraulique, 3.9% d'énergie photovoltaïque et 6.1% de courant bénéficiant de mesures d'encouragement fédérales. Le solde est constitué d'énergie nucléaire.



Niveau du coût moyen pondéré du capital fixé par l'OFEN



Distribution totale d'électricité sur l'aire de desserte de SEIC



Hausse de la distribution d'électricité sur l'aire de desserte en 2022



Consommation d'électricité en Suisse



Nombre de clients SEIC fournis en électricité en 2022





Installation photovoltaïque à Prangins



Borne publique à Begnins



Luminaire LED télégérés à Vich

## Énergies - Transition énergétique

Dans le cadre de la stratégie énergétique 2050, la révision de la loi sur l'énergie (acceptée par le peuple suisse en 2017) est entrée en vigueur le 1<sup>er</sup> janvier 2018.

Avec l'arrêt des centrales nucléaires existantes au terme de leurs durées d'exploitation, une transformation du système énergétique suisse est nécessaire. La révision de la loi vise d'une part à réduire la consommation d'énergie, et d'autre part à promouvoir les énergies renouvelables indigènes.

L'amélioration de l'efficacité énergétique ou la réduction de la consommation en énergie des bâtiments, des transports et des appareils électriques, représentent des mesures tangibles de réduction de la consommation d'énergie. La promotion des énergies renouvelables indigènes (hydraulique traditionnelle et nouvelles énergies renouvelables comme le solaire, le bois, la biomasse, l'éolien et la géothermie) permettra également à la Suisse de diminuer sa dépendance à l'égard des importations d'énergies fossiles.

Dans ce contexte, SEIC s'est donnée pour mission d'accompagner et de soutenir ses clients particuliers, entreprises et communes de la Côte dans leur transition énergétique. Elle se positionne comme un partenaire offrant des prestations destinées à augmenter l'efficacité énergétique, en optimisant la consommation et en développant la production d'énergie de source renouvelable.

Ainsi, une large palette de prestations a été délivrée par les collaborateurs de SEIC en 2022 :

- visites des grands comptes pour les aider à répondre au plan OSTRAL (Organisation pour l'approvisionnement en électricité en cas de crise),
- installation d'une borne publique de deux prises dans la commune de Begnins,
- installations d'horloges régulant l'éclairage public dans certains quartiers résidentiels,





Installation photovoltaïque de la déchetterie de Gland

- remplacement au château de Prangins, dans des communs d'immeubles et des vitrines de magasins des luminaires par des luminaires LED à faible consommation,
- mise en œuvre de solutions domotiques pour piloter les éclairages des salles du château de Prangins et ceux des terrains de football « En Bord » à Gland,
- installation photovoltaïque d'une surface de 954 m<sup>2</sup> et d'une puissance de 182 kWc sous forme de contracting sur le toit de la déchetterie de la ville de Gland,
- installations photovoltaïques et de pompes à chaleur pour des particuliers,
- renforcement des infrastructures de distribution d'électricité pour anticiper et intégrer la production décentralisée, principalement photovoltaïque,
- bornes de recharge pour des particuliers, des régies, des PPE ou des entreprises.

### **NOUVELLE PRESTATION DE GESTION ÉNERGÉTIQUE**

Les compétences multiples et complémentaires des collaborateurs de SEIC ont favorisé le développement de solutions permettant d'augmenter l'autoconsommation de la production solaire en toiture. Ainsi, des équipements tels que des pompes à chaleur (PAC), des boilers ou des bornes de recharge pourraient être programmés et pilotés pour utiliser l'électricité au moment où elle est produite, plutôt que de la réinjecter dans le réseau. Cette solution présente le double avantage de réduire les frais du producteur-consommateur et d'accélérer l'amortissement de son installation. De plus, elle permet de limiter la circulation dans le réseau d'une énergie produite de manière décentralisée, ce qui peut avoir des conséquences sur les capacités des réseaux de transport et de distribution.

## Énergies – Distribution d'énergie

### RÉSEAU ÉLECTRIQUE

#### Moyenne tension

- Afin de répondre à l'augmentation de la puissance nécessaire au développement des activités économiques et de garantir la sécurité d'approvisionnement de la zone de desserte, le poste source 125 kV / 20 kV de Gland a été renforcé. L'ajout d'un transformateur de 40 MVA permet une augmentation de 50% de la puissance totale, pour atteindre in fine 80 MVA, voire 110 MVH.
- Les travaux préparatoires liés à l'extension du data center à proximité du poste de Gland ont démarré en 2022 avec l'ajout d'une cellule moyenne tension de 1'600 A au poste source. Le tracé et le tirage de la liaison renforcée seront réalisés en 2023.
- Pour alimenter de nouveaux clients, consolider et renouveler le réseau existant, 554 m de nouveaux câbles ont été tirés sur le réseau moyenne tension, dont la longueur totale est de 87 km. Dans la même optique, la station transformatrice 20 kV / 400 V de « Grange-Grèche » à Begnins a été rénovée et deux nouvelles stations transformatrices 20 kV/400 V ont été installées (« Les Lisières » et « Streetbox » à Gland).
- Pour assurer l'augmentation des besoins en puissance électrique ainsi que pour répondre à la demande en nouveaux raccordements, la puissance du transformateur de la station des « Baules » à Begnins a été augmentée de 630 kVA à 1'000 kVA.
- SEIC a accompagné les festivals de la région, Caribana et le Giron de la Côte, en mettant en place des stations provisoires afin de garantir leur approvisionnement énergétique.
- Un seul dépannage a été constaté en 2022 sur le réseau moyenne tension.

#### Basse tension

- Pour alimenter de nouveaux clients, consolider et renouveler le réseau existant, plus de 5 km de nouveaux câbles ont été tirés sur le réseau basse tension, dont la longueur totale est de 286 km.
- SEIC compte maintenant 3'178 coffrets d'introduction sur sa zone de desserte, dont 46 ont été raccordés cette année.
- La campagne de sélectivité sur le réseau basse tension de l'ensemble des communes a été finalisée en 2022, avec la standardisation des fusibles des stations transformatrices et des armoires de distribution sur la commune de Prangins.
- Divers tableaux basse tension ont été remplacés : dans les stations « Centre Communal » à Duiller, « Trembley » à Prangins, « La Duda » ainsi qu'« En Bassire » à Vich et « Centre Multiprofessionnel » à Gland.
- Dix-sept tableaux provisoires de chantier ont été posés et raccordés et quatre bornes de distribution basse tension ont été installées ou renouvelées sur la zone de desserte.
- Une nouvelle liaison basse tension d'une section de 240 mm<sup>2</sup> a été posée entre la station « Le Clos » et la borne « L'Orangerie » à Prangins.
- La consommation des clients basse tension sur le réseau de SEIC a atteint un pic de 3'561 A pour la première fois de son histoire.
- Seuls dix dépannages ont été comptabilisés sur le réseau basse tension.

## SYSTÈME D'INFORMATION DU TERRITOIRE

Afin de documenter et de géoréférencer les différents réseaux, le « Système d'information du territoire (SIT) » a relevé et intégré 2'008 m de fouilles et 8'333 m de tubes dans sa base de données. Ces données ont été transmises à d'autres géoportails, dont cartolacote.ch, pour faciliter la collaboration entre intervenants. Parallèlement aux relevés des nouvelles constructions et chantiers, le SIT a continué de développer la gestion cartographique du chauffage à distance (CAD) sur l'aire de desserte de SEIC et d'assurer la consistance des informations entre les différentes plateformes.

## ÉCLAIRAGE PUBLIC

La maintenance et l'entretien de l'éclairage public des six communes actionnaires de SEIC et de la commune de Bursins ont été effectués tout au long de l'année 2022. Des horloges, pour réguler l'extinction de l'éclairage public dans les zones résidentielles et ainsi participer à l'effort collectif en matière d'efficacité énergétique, ont été déployées à Gland, Prangins, Coinsins et Duillier.

Livraison du 3<sup>e</sup> transformateur du poste source



Pose d'un transformateur aux «Lisières» à Gland

## CHAUFFAGE À DISTANCE

La maintenance et l'entretien des réseaux de CAD ont été assurés tout au long de l'année à Begnins, Burtigny et Gland (Eikenøtt et ThermorésÔ). Les travaux de déploiement de ThermorésÔ ont été poursuivis. Plusieurs demandes de raccordement aux réseaux de CAD de Begnins et de Burtigny ont été reçues et sont en cours de traitement.

## ÉVÉNEMENTS PARTICULIERS

La sécurisation des accès physiques aux infrastructures a été achevée en 2022 avec le remplacement complet des derniers cylindres donnant accès aux stations transformatrices ainsi qu'aux bornes basse tension.

Une inspection ESTI a eu lieu sur l'ensemble des installations électriques. Des non-conformités relevées lors de ce contrôle ont déjà été corrigées en 2022 et le solde des corrections suivra en 2023.





Raccordement FTTH de «L'Orangerie» à Prangins



## Multimédia

### FIBRE OPTIQUE

#### Déploiement FTTH sur quatre nouvelles communes

En 2022, SEIC et Swisscom ont repris leur coopération pour construire le réseau FTTH sur les communes de Luins, Vinzel, Dully et Bursinel, ce qui représente environ 1'000 logements supplémentaires. Depuis le 3 octobre, date de l'ouverture de la commercialisation, les clients de cette zone peuvent profiter d'accès jusqu'à 10 Gbit/s grâce à des équipements de technologie XGSPON installés dans le POP de Bursinel.

#### Extension FTTH

De nouveaux quartiers de taille importante, « Les Lisières » et les bâtiments « Streetbox » à Gland ainsi que « L'Orangerie » à Prangins, ont vu le jour en 2022. 400 nouveaux raccordements FTTH ont ainsi été réalisés sur l'aire de desserte SEIC et ont nécessité des investissements et des travaux conséquents. Une extension du réseau FTTH de Prangins a également été réalisée dans le quartier de Promenthoux.

#### Évolution de la technologie point-multipoint

Dans le cadre du renouvellement de ses infrastructures actives, SEIC saisit l'opportunité d'installer dans ses centraux de nouveaux équipements permettant d'offrir aux clients des accès internet concurrentiels, jusqu'à 10 Gbit/s. Ces équipements seront raccordés sur un nouveau backbone redondant – la connexion pourra se faire par deux liaisons – aux capacités augmentées. Ces équipements seront déployés entre 2023 et 2024.

#### Fibres nues

SEIC est propriétaire, en parallèle du réseau FTTH, d'un réseau de fibre optique dense et interconnecté sur des grands axes optiques interrégionaux tels que l'autoroute, la ligne électrique 230 kV, l'atterrissage lacustre ainsi que SIN et SEFA. Ce réseau permet à SEIC de fournir des prestations de location de fibres à des tiers.

En 2022, de nouveaux tronçons de ce réseau ont été construits :

- liaison optique entre la station de tête « Canal Saturne » et Gland station « Serine » permettant une redondance entre ces deux sites (fin du projet en 2023),
- liaisons optiques depuis le centre de Gland station « Serine » vers Vich, Begnins, Eikenøtt, la déchetterie de Prangins et Clarens.

De nouveaux contrats de location ont été signés avec des opérateurs, la Ville de Gland et la Commune de Begnins.

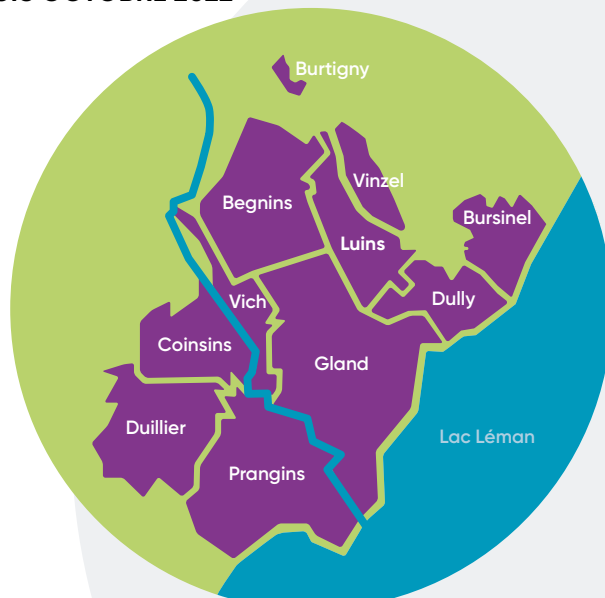
### DÉMANTÈLEMENT DU TÉLÉRÉSEAU

Le démantèlement du téléréseau et la migration des clients vers la fibre optique se sont poursuivis en 2022. À cette occasion, l'opportunité a été saisie de changer les box de type N7700 de ces clients contre des box Android de dernière génération. Le solde des clients câblés migrera d'ici à fin 2023.

### COOPÉRATION SWISS FIBRE NET

De nouveaux contrats ont été conclus pour accueillir tous les opérateurs majeurs du marché suisse dans les centraux de SEIC, leur permettant ainsi de distribuer leurs signaux sur toute l'aire de desserte.

### ZONE DE DESSERTE MULTIMÉDIA DEPUIS OCTOBRE 2022



## Installations & solutions bâtiments

### Organisation

Fin 2021, afin d'optimiser la réponse aux demandes multitechniques des clients et de proposer des solutions à tous les besoins énergétiques du bâtiment, les services « Développement durable » et « Installations intérieures » ont fusionné.

Depuis début 2022, l'unité d'affaires « Installations & solutions bâtiments » (ISB) se positionne comme le spécialiste apportant des solutions dans les domaines suivants : installations électriques & télématiques, domotique & automatisation, FTTH inhouse, production d'énergie photovoltaïque (PV) et pompe à chaleur (PAC), efficacité énergétique et installation de bornes de recharge pour véhicules électriques. Des prestations d'études techniques, de rénovation, de gestion de projets, de réalisation des travaux, de mise en service et de dépannage sont proposées autant pour de nouvelles constructions que pour des rénovations.

Des effets positifs de ce regroupement se sont rapidement fait sentir : la collaboration entre les différentes équipes s'est renforcée et la coordination autour des projets multi-techniques a notamment été facilitée.

### Explosion de la demande d'installations PV et PAC

En 2022, le montant total des commandes pour des installations PV et PAC a été multiplié par 2.6 pour atteindre MCHF 1.70.

Le contexte de hausse des prix de l'énergie et de risque de pénurie a eu un impact positif sur la demande, mais pas seulement. SEIC possède des avantages concurrentiels qui ont également joué un rôle dans le choix des clients :

- la pérennité de l'entreprise, qui représente un critère important pour qui désire investir dans une installation durable,
- la proximité et les compétences des collaborateurs,

- l'accompagnement par un interlocuteur de confiance qui prend en main l'ensemble du projet,
- le fait que SEIC travaille avec des fournisseurs locaux ou européens.

À noter que pour faire face à la très forte hausse de la demande, l'équipe « Développement durable » a optimisé ses processus de travail à tous les niveaux.

### Gestion énergétique pour plus d'autoconsommation

Les compétences multiples et complémentaires des collaborateurs d'ISB ont permis de développer des solutions visant à augmenter, dans le bâtiment, l'utilisation directe de l'électricité produite par une installation PV. Cette nouvelle prestation, « Gestion énergétique », qui sera commercialisée en 2023, positionne SEIC en qualité de fournisseur de solutions de gestion de l'énergie à l'intérieur des bâtiments et lui confère ainsi un avantage concurrentiel supplémentaire.

### Résultats et principales réalisations

Le chiffre d'affaires total de l'unité d'affaires « Installations & solutions bâtiments » a augmenté de 25% par rapport à 2021, pour atteindre un montant de MCHF 4.59 (MCHF 3.67 en 2021).

Toutes les équipes ont contribué à la croissance des activités :

« Installations électriques » à hauteur de 7%,  
« Solutions technologiques » de 7%  
et « Développement durable » de 142%.





## Principaux projets menés par les équipes en 2022:

### Parking privé - Swissroc

Construction à Gland des installations électriques du parking Beaumont Cars SA de plus de 170 places avec showroom. Élaboration des plans électriques et réalisation des installations, dont les éclairages et balisages de secours, les alimentations des monte-charges ainsi que de la centrale de secours et incendie.

### Centre sportif En Bord

Rénovation à Gland de l'éclairage des terrains de football. Remplacement du tableau électrique général, pose d'armoires d'alimentation des terrains, tirage des câbles et raccordements au pied des mâts. Mise en place d'une solution domotique permettant de piloter les éclairages des terrains de football.

### Château de Prangins

Rénovation des installations électriques et mise en conformité NIBT. Fourniture et pose de la lustrerie dans les salles d'exposition, la salle polyvalente et les dépendances. Installations Wi-Fi et solution domotique pour le pilotage de l'éclairage dans les différentes salles du château.

### Bornes de recharge

La demande pour les installations de bornes de recharge a fortement augmenté en 2022: plus de 150 offres ont été émises, générant les commandes de 46 bornes individuelles et de 10 installations de bornes multiples pour des régies, PPE, entreprises ou communes.

### SEICcharge

Les premiers contrats de la prestation « clés en main », commercialisée fin 2021 pour recharger les véhicules électriques dans les copropriétés et les parkings communs, ont été gagnés.

### Contracting PV

Inauguration en juin 2022 de la nouvelle déchetterie de Gland, dont l'installation PV de 182 kWc a été réalisée par SEIC sous forme de contracting photovoltaïque. Grâce à ce partenariat, SEIC finance, réalise puis gère des installations pour le compte d'un tiers qui met à disposition sa toiture. Le propriétaire bénéficie ensuite d'un tarif préférentiel sur l'achat de l'électricité produite sur le toit de son bâtiment.



1. Parking privé - Swissroc
  2. Bornes de recharge à Founex
  3. Centre sportif En Bord
  4. Château de Prangins
- © Musée national suisse

## Activités du conseil d'administration

**En 2022, le Conseil d'administration s'est réuni à onze reprises dont trois séances ont été exclusivement consacrées à la définition de la stratégie SEIC'26.**

### DÉMARCHE STRATÉGIQUE SEIC'26

Le Conseil d'administration (CA), nommé en 2021, a souhaité actualiser la stratégie d'entreprise pour chaque secteur d'activités et fixer des objectifs à l'horizon 2026, date qui correspond à la fin de la législature des élus politiques. Il a donc mandaté en mars 2022 Daniel Ramsauer de la société dR Coaching Energy Sàrl à Lutry pour mener ce projet.

L'équipe de projet est composée des responsables de service ou d'activités de SEIC, pour la plupart membres de son Comité de direction. Dieter Gisiger, Directeur de SEIC et Daniel Ramsauer forment la Direction de projet qui rapporte directement au Comité de pilotage composé du Conseil d'administration sous la présidence d'Antoine Nicolas.

Le projet s'est déroulé en quatre phases pour aboutir mi-septembre 2022 à une proposition de stratégie et en novembre 2022 à une proposition de plan de mise en œuvre chiffré.

L'analyse initiale a été effectuée à partir d'interviews des représentants des communes actionnaires ainsi que de tous les membres de

l'équipe de projet. Ces derniers ont ensuite décrit les évolutions attendues des marchés de l'énergie et des télécommunications sous forme de scénarios. Un chiffrage des impacts de ces évolutions a été réalisé et en parallèle, des axes stratégiques ont été développés.

Le Conseil d'administration a pris connaissance de ces réflexions lors de son premier atelier du 3 juin 2022 et a validé les scénarios comme base du développement de la stratégie.

Les attentes étant exprimées et le contexte étant posé, le CA a alors formulé les missions et la vision de SEIC pour 2026.

Les orientations prises en 2019 dans la stratégie 2025 étant confirmées par les évolutions attendues, le CA a décidé d'inscrire la stratégie 2026 dans la continuité et de s'affirmer dans ce contexte très exigeant.

Les missions de base de SEIC inscrites dans ses statuts ne sont pas modifiées :

- produire et distribuer des énergies ;
- exploiter des réseaux de distribution de signaux numériques ;
- fournir des prestations techniques dans le domaine des installations intérieures ;
- fournir des conseils et des expertises dans ses domaines d'activités ;
- construire et exploiter des réseaux d'éclairage public.

### Mission

Pour 2026, le Conseil d'administration a complété et précisé ces missions de base pour tenir compte de l'évolution attendue du contexte :

1. **approvisionner la région en énergies** et signaux et valoriser les productions locales ;
2. être proche des clients dans cette transition et **les accompagner avec du conseil et des solutions** ;
3. **gérer les ressources** humaines, matérielles, financières et naturelles dans un objectif de long terme ;
4. **se faire connaître** comme un partenaire fiable auprès des habitants, entreprises et communes de la Côte.

### Vision

En réponse aux divers défis et opportunités identifiés, le CA a l'ambition que SEIC soit en 2026 :

- **le partenaire volontariste de la transition** des marchés de l'énergie et des communications pour les particuliers, entreprises, et communes de la Côte ;
- **le prestataire proche de ses clients**, reconnu pour la qualité et la fiabilité de ses solutions innovatives proposées grâce à ses partenariats industriels ;
- **une entreprise indépendante, saine et pérenne** grâce à des priorités stratégiques et un pilotage managérial clairs ;
- **le centre de compétences métier** qui attire, forme, développe et fidélise les collaborateurs.

## Axes stratégiques

Pour accomplir les missions définies et atteindre la vision fixées, l'équipe de projet a identifié 6 axes stratégiques qui seront déclinés et précisés dans la prochaine phase de projet.



### Planifier et faire évoluer l'infrastructure

- Réseau électricité pour maîtriser la décentralisation
- Réseau FO pour passer à 10 Gb/s et pour l'étendre
- Réseaux CAD existants et nouveaux
- Production d'électricité et de chaleur
- Réseaux d'éclairage public



### Optimiser l'offre de solutions et les modèles opérationnels

- Définir le portefeuille de solutions 2026 et le business plan
- Définir le modèle d'affaires pour chaque activité
- Adapter les modèles opérationnels et les partenariats



### Actualiser l'expérience client

- Digitaliser l'interface client et les processus commerciaux
- Définir et diffuser l'orientation client au sein de SEIC
- Définir les règles pour la protection des données



### Se positionner comme partenaire et prestataire pour la transition de l'énergie et des communications

- Augmenter la notoriété et travailler l'image
- Communiquer sur la transition de l'énergie
- Accompagner les clients dans l'évolution de la communication



### Assurer le financement et suivre la rentabilité des activités

- Préparer la capacité de financement pour les développements futurs
- Développer les méthodes et outils pour la sélection et le suivi des projets et services



### Préparer l'organisation aux développements futurs

- Recrutements et formations en fonction des développements (dont pour le Directeur général)
- Faire évoluer la culture collaborative, les principes managériaux et les conditions de travail
- Optimiser et adapter les systèmes et outils informatiques

L'équipe de projet a également fait une évaluation quantitative des impacts économiques de la mise en œuvre des axes stratégiques, tant au niveau des investissements et rendements des activités qu'au niveau du coût de mise en place de la stratégie elle-même. Des plans d'affaires 2023 - 2026 pour chacun des secteurs de l'entreprise ont ainsi été établis.

Les axes stratégiques proposés ont été déclinés par l'équipe de projet en plans d'actions détaillés pour l'année 2023

et les coûts y relatifs ont été intégrés dans le budget opérationnel 2023 soumis au Conseil d'administration.

Des responsables opérationnels seront chargés de l'implémentation qui fera l'objet d'un suivi régulier et précis à différents niveaux de gouvernance. Le bureau du Conseil d'administration disposera d'un reporting trimestriel et l'ensemble des administrateurs sera informé de l'avancement au moins une fois par semestre.



## Activités du conseil d'administration (suite)

Parallèlement aux affaires courantes le Conseil d'administration a également traité les objets suivants :

### **Pénurie d'électricité hiver 2022-23**

#### **– plan de crise**

Suite à la flambée inouïe des prix de l'énergie sur les marchés internationaux en conséquence de la guerre en Ukraine, le Conseil fédéral a incité les gestionnaires de réseau de distribution d'électricité à se préparer à une pénurie d'électricité durant l'hiver 2022-2023. Le Conseil d'administration s'est régulièrement tenu informé sur les préparatifs de l'organisation de SEIC SA pour faire face à une telle situation. Dans ce cadre, il a autorisé l'acquisition d'un groupe électrogène supplémentaire afin de pouvoir maintenir l'approvisionnement en électricité de ses infrastructures critiques. En parallèle, il a approuvé le crédit nécessaire à la création d'un local citerne pour stocker les réserves de carburant nécessaires à l'approvisionnement des groupes électrogènes et au chauffage du bâtiment de l'Av. du Mont-Blanc 24.

### **Modification des surfaces louées par Mediago SA**

Mediago SA, locataire du studio de télévision et de bureaux dans le bâtiment l'Av. du Mont-Blanc 24, a créé début 2022 la société GoStudios SA, spécifiquement en charge de la production de contenu audiovisuel et de la chaîne de télévision régionale NRTV. Suite à cette réorganisation, Mediago SA, a demandé à pouvoir modifier son bail et libérer une partie des bureaux du 1<sup>er</sup> étage. Après plusieurs discussions, le Conseil d'administration a finalement accédé à la requête et Mediago SA a rendu à fin 2022 environ 285 m<sup>2</sup> de surface de bureaux. Ces locaux seront disponibles pour une nouvelle location en 2023.

### **Thermoréseau Prangins**

Le Conseil d'administration s'est prononcé favorablement à la demande d'un crédit de pré-étude pour l'évaluation du potentiel d'un réseau de chauffage à distance à Prangins. Cette étude s'inscrira dans le cadre de l'élaboration du « Concept Energétique Territorial » entrepris par la Commune de Prangins. Elle sera cofinancée par ThermorésÔ Nyon SA et SEIC SA.

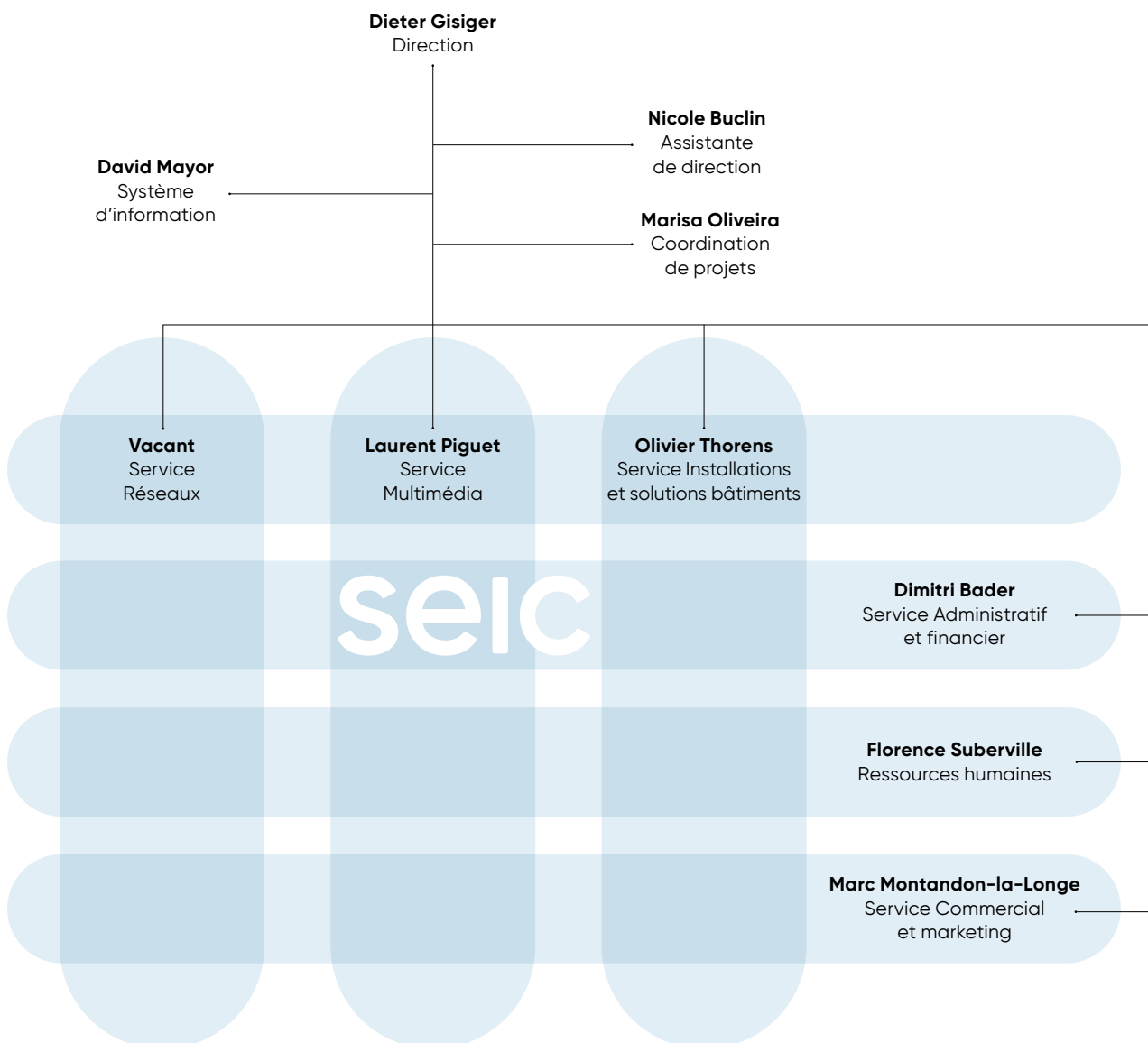
## **ZONE DE DESSERTE ÉLECTRICITÉ**



**Composition du Conseil d'administration du 1<sup>er</sup> janvier  
au 31 décembre 2022**

<p><b>Antoine Nicolas</b> Président et membre du Comité de direction</p> <p><b>Claude Bosson</b> Vice-président et membre du Comité de direction</p> <p><b>Thierry Genoud</b> Administrateur et membre du Comité de direction</p>	<p><b>Jean-Claude Bissat</b> Administrateur</p> <p><b>Alice Durnat-Levi</b> Administratrice</p> <p><b>Laurent Bardet</b> Administrateur</p> <p><b>Dominique Gaiani</b> Secrétaire du conseil</p>
---	--

**Organigramme de direction au 31 décembre**



## Ressources humaines et services transversaux

### RESSOURCES HUMAINES

Fin 2022, SEIC comptait 78 collaborateurs et 8 apprentis.

#### Enquête santé et satisfaction au travail

Dans la continuité des actions réalisées en 2021 pour la qualité de vie au travail, une enquête portant sur la santé et la satisfaction au travail a été menée, en 2022, sur le modèle « Job Stress Analysis ». Les résultats globaux ont été présentés aux collaborateurs et la prochaine étape, à mener en 2023, consiste à définir des actions visant à réduire les éléments « stressseurs » identifiés par le sondage.

#### Digitalisation RH : gestion du temps et salaires

Dans le but d'optimiser la gestion du temps et des absences, ainsi que de facturer plus précisément les services fournis à des tiers, un projet a été mené pour implémenter un outil permettant de digitaliser la saisie des heures et identifier les activités des collaborateurs. Si l'analyse des besoins et le choix du fournisseur ont été finalisés en 2022, la mise en place de ce portail RH se fera en 2023.

#### Nouveaux membres de la direction

Depuis mars 2022, M. Thorens dirige le service « Installations & solutions bâtiments ». Il a été accompagné tout au long de l'année dans la mise en place de la nouvelle organisation des processus RH, ainsi que dans les recrutements de profils métiers clés, nécessaires au développement des activités.

Dès octobre 2022, le recrutement de M. Vuarnet, responsable du service « Réseaux », a été communiqué et il est venu compléter l'équipe de direction au 1<sup>er</sup> janvier 2023.

#### Nouvelles fonctions : coordination de projets et contrôle de gestion

En 2022, un poste de coordination de projets a été créé afin de soutenir le directeur dans la conduite de projets transverses et inter-services, en particulier la mise en place d'une démarche de certification ISO 9001 de l'organisation.

Une nouvelle fonction de contrôle de gestion, rattachée au service « Administratif et financier » a été créée, dont la mission consiste, entre autres, à diriger les cycles de planification financière de l'entreprise et à fournir à la direction les informations financières nécessaires pour façonner et orienter l'exécution de la stratégie 2026.

#### Recrutement de l'assistante de direction

Mme Buclin, assistante de direction depuis 2009, a souhaité pouvoir profiter d'une retraite anticipée dès janvier 2023; la future assistante de direction prendra quant à elle ses fonctions au 1<sup>er</sup> avril 2023.

### SERVICE COMMERCIAL ET MARKETING

#### Tarifs d'électricité

Si les tarifs 2022 de SEIC n'ont pas été impactés par l'envolée des prix de l'électricité sur les marchés internationaux en 2021, la flambée en 2022 était telle que SEIC a dû revoir ses prix 2023 à la hausse. La société a ainsi annoncé une augmentation moyenne de 60% des tarifs d'énergie, ce qui représente 46% de la facture. Les frais d'acheminement, qui composent 40% de la facture, vont connaître un accroissement de 4.5% suite à une hausse des coûts refacturés par Swissgrid pour les services système.

En conséquence, l'augmentation du tarif intégré est de l'ordre de 25 à 35% selon la catégorie de clients.



### **Pénurie d'électricité**

En Europe, l'approvisionnement incertain en matières premières a laissé présager une pénurie d'électricité sans précédent pour l'hiver 2022-2023. La Confédération a donc incité dès le mois de septembre à réduire la consommation d'électricité. Ainsi, des recommandations ont été largement communiquées à tous les consommateurs. Dans ce contexte, SEIC a accompagné ses clients grands comptes en leur proposant différentes mesures et conseils.

Des travaux préparatoires visant à permettre l'activation du plan OSTRAL, notamment un contingentement ou des délestages cycliques ont également été menés.

### **Développement des réseaux de chauffage à distance (CAD)**

SEIC poursuit sa contribution active au développement des chauffages à distance à Gland et dans les communes environnantes. Elle assure notamment la prospection et la commercialisation pour ThermorésÔ Gland.

Débuté fin novembre, le forage de géothermie EnergieÔ à Vinzel, qui vise à alimenter la ville de Gland en chaleur à partir d'un puits de 2'300 mètres de profondeur, a bénéficié d'une plus grande visibilité. Une dizaine de bâtiments supplémentaires seront, à court terme, raccordés au réseau de CAD qui en dessert déjà plus de 40.

Les travaux de réfection des réseaux du Vieux-Bourg de Gland, qui doivent débuter en février 2023, vont aussi augmenter le nombre de clients potentiels et la croissance de ce réseau.

SEIC assure également la prospection pour l'extension du réseau du CAD à Begnins, qui va ainsi permettre d'augmenter de 40 bâtiments le nombre de raccordements potentiels.

### **Activités commerciales et marketing**

Toujours avec l'objectif de placer au centre des préoccupations la satisfaction et le service aux clients, le Service « Commercial et marketing » a continué son développement et sa digitalisation. Les processus clients du CRM ont notamment fait l'objet d'améliorations continues.

De plus SEIC a développé sa présence sur les réseaux sociaux ainsi que son portail client. Finalement, une étude de notoriété et de satisfaction client a été réalisée fin 2022. Les résultats sont très encourageants, mais montrent que les efforts doivent se poursuivre en 2023 afin d'améliorer la satisfaction des clients et l'écoute de leurs besoins.

La digitalisation des campagnes de promotion a encore pris de l'ampleur et permis de renforcer les communications offline. Les campagnes effectuées ont ainsi connu un large succès ; par exemple, la campagne pour les installations photovoltaïques et les pompes à chaleur a généré plus de 200 demandes.

SEIC continue également de soutenir des événements et associations de sa région. Ainsi, la société a été l'un des partenaires principaux de l'édition 2022 du Caribana Festival, en offrant notamment aux festivaliers la recharge de leurs véhicules électriques. Au vu du large succès rencontré, ce partenariat sera renouvelé en 2023.

### **Back office et RCP**

En 2022, la croissance dans les « Regroupements à la consommation propre (RCP) » s'est poursuivie ; désormais, ce sont plus de 150 RCP et plus de 1'100 compteurs qui sont gérés par SEIC. Cette croissance va se poursuivre et dans une perspective d'améliorations continues, une réorganisation des processus de facturation de cette activité a été entamée.

## Ressources humaines et services transversaux (suite)

### Comptage

Le service « Comptage » poursuit le développement et l'installation des solutions de smart metering. Ces efforts vont être intensifiés en 2023 dans le but d'atteindre l'objectif fixé par l'Office fédéral de l'énergie, c'est-à-dire de relever à distance 80% des compteurs d'ici 2027.

### SERVICE ADMINISTRATIF ET FINANCIER

En plus de ses activités courantes de gestion financière pour SEIC, le service s'est occupé de la gestion financière de sociétés partenaires: les chauffages à distance BeCAD à Begnins, Thermoréseau à Burtigny, ThermorésÔ à Gland, EnergieÔ, le projet de géothermie à Vinzel ainsi que Canal Saturne, la station tête de réception des signaux multimédias. Dans ce cadre, des conseils financiers à EnergieÔ, incluant une optimisation fiscale, ont permis à cette société de réaliser de substantielles économies.

La gestion administrative et la recherche de partenaires financiers nécessaires au développement du CAD ont également été réalisées pour le compte de ThermorésÔ à Gland, lui permettant ainsi de poursuivre son plan d'investissement et de pouvoir proposer à un plus grand nombre de clients le raccordement à son réseau de chauffage.

Le service a accompagné les cadres dans la mise en place de la composante financière des projets relatifs à la stratégie 2026, notamment en réalisant les business plans. Notons encore qu'en 2022, l'organisation du service a été renforcée avec la création d'un nouveau rôle de contrôle de gestion. Les projets de digitalisation de la gestion des factures fournisseurs et des salaires dont l'étude, la définition et les commandes auprès des fournisseurs ont été finalisées en 2022, seront déployés en 2023.



## Projets transversaux

### SYSTÈMES D'INFORMATION

#### **Stockage et accès aux données**

En 2022, les espaces de stockage de données ont été renouvelés avec une technologie offrant des performances et capacités nettement supérieures. Des investissements conséquents ont également été consentis pour le remplacement des serveurs informatiques hébergeant toutes les applications utilisées par l'entreprise. Afin d'assurer la continuité des opérations, le site de secours a été renforcé : sa puissance de calcul et sa capacité de stockage de données sont à présent identiques au site de Mont-Blanc 24. En parallèle, des outils collaboratifs tels que OneDrive ou Teams ont été mis à disposition des collaborateurs.

#### **Renforcement de la cybersécurité**

Pour répondre aux défis actuels de cybersécurité et diminuer l'exposition de l'entreprise aux risques, de nombreux travaux ont été menés : la poursuite de la sensibilisation aux risques auprès de tous les collaborateurs, la suppression des droits administrateurs, la sécurisation des impressions, la mise en place d'un outil de scan des vulnérabilités informatiques et la double authentification pour le VPN SEIC.

#### **Gestion des infrastructures des sociétés partenaires**

Le service informatique a également une part active dans la mise en place, la sécurisation et la gestion des infrastructures informatiques pour les divers CAD cogérés par SEIC, ainsi que dans la gestion de l'infrastructure utilisée par les partenaires Enerdis.

### COORDINATION DE PROJET

Au 1<sup>er</sup> septembre 2022, avec la prise de fonction d'une coordinatrice, SEIC s'est dotée d'un pôle de compétences dans la gestion de projets, ceci dans le but d'accompagner les responsables dans l'optimisation de la conduite des projets liés à la stratégie d'entreprise, et/ou transversaux, ainsi que d'améliorer la communication entre toutes les parties prenantes.

Fin 2022, une méthodologie commune a été communiquée à tous les collaborateurs afin que la gestion de projet fasse partie intégrante de la culture de l'entreprise d'ici fin 2023. Dans ce cadre, les processus ont été modélisés, des exemples de documents mis à disposition, des revues de projets à but formatif avec les responsables de projets organisés et un reporting systématique mis en place. En parallèle, le développement d'un portail intranet et d'un site dédié à la gestion de projet a été entamé : leurs déploiements sont prévus courant 2023.

Rapport de l'organe de révision à l'assemblée générale de la  
**Société Electrique Intercommunale de la Côte SA**  
**Gland**



### **Opinion d'audit**

Nous avons effectué l'audit des comptes annuels de la Société Electrique Intercommunale de la Côte SA, comprenant le bilan au 31 décembre 2022 et le compte de résultat pour l'exercice clos à cette date ainsi que l'annexe, y compris un résumé des principales méthodes comptables.

Selon notre appréciation, les comptes annuels ci-joints sont conformes à la loi suisse et aux statuts.

### **Fondement de l'opinion d'audit**

Nous avons effectué notre audit conformément à la loi suisse et aux Normes suisses d'audit des états financiers (NA-CH). Les responsabilités qui nous incombent en vertu de ces dispositions et de ces normes sont plus amplement décrites dans la section «Responsabilités de l'organe de révision relatives à l'audit des comptes annuels» de notre rapport. Nous sommes indépendants de la société, conformément aux dispositions légales suisses et aux exigences de la profession, et avons satisfait aux autres obligations éthiques professionnelles qui nous incombent dans le respect de ces exigences.

Nous estimons que les éléments probants recueillis sont suffisants et appropriés pour fonder notre opinion.

### **Responsabilités du Conseil d'administration relatives aux comptes annuels**

Le Conseil d'administration est responsable de l'établissement des comptes annuels conformément aux dispositions légales et aux statuts. Il est en outre responsable des contrôles internes qu'il juge nécessaires pour permettre l'établissement de comptes annuels ne comportant pas d'anomalies significatives, que celles-ci proviennent de fraudes ou résultent d'erreurs.

Lors de l'établissement des comptes annuels, le Conseil d'administration est responsable d'évaluer la capacité de la société à poursuivre l'exploitation de l'entreprise. Il a en outre la responsabilité de présenter, le cas échéant, les éléments en rapport avec la capacité de la société à poursuivre ses activités et d'établir le bilan sur la base de la continuité de l'exploitation, sauf si le Conseil d'administration a l'intention de liquider la société ou de cesser l'activité, ou s'il n'existe aucune autre solution alternative réaliste.

### **Responsabilités de l'organe de révision relatives à l'audit des comptes annuels**

Notre objectif est d'obtenir l'assurance raisonnable que les comptes annuels pris dans leur ensemble ne comportent pas d'anomalies significatives, que celles-ci proviennent de fraudes ou résultent d'erreurs, et de délivrer un rapport contenant notre opinion. L'assurance raisonnable correspond à un niveau élevé d'assurance, mais ne garantit toutefois pas qu'un audit réalisé conformément à la loi suisse et aux NA-CH permettra de toujours détecter toute anomalie significative qui pourrait exister. Les anomalies peuvent provenir de fraudes ou résulter d'erreurs et elles sont considérées comme significatives lorsqu'il est raisonnable de s'attendre à ce que, prises individuellement ou collectivement, elles puissent influencer les décisions économiques que les utilisateurs des comptes annuels prennent en se fondant sur ceux-ci.



Dans le cadre d'un audit réalisé conformément à la loi suisse et aux NA-CH, nous exerçons notre jugement professionnel tout au long de l'audit et faisons preuve d'esprit critique. En outre :

- nous identifions et évaluons les risques que les comptes annuels comportent des anomalies significatives, que celles-ci proviennent de fraudes ou résultent d'erreurs, concevons et mettons en œuvre des procédures d'audit en réponse à ces risques, et réunissons des éléments probants suffisants et appropriés pour fonder notre opinion d'audit. Le risque de non-détection d'une anomalie significative provenant de fraudes est plus élevé que celui d'une anomalie significative résultant d'une erreur, car la fraude peut impliquer la collusion, la falsification, des omissions volontaires, de fausses déclarations ou le contournement de contrôles internes.
- nous acquérons une compréhension du système de contrôle interne pertinent pour l'audit afin de concevoir des procédures d'audit appropriées aux circonstances, mais non dans le but d'exprimer une opinion sur l'efficacité du système de contrôle interne de la société.
- nous évaluons le caractère approprié des méthodes comptables appliquées et le caractère raisonnable des estimations comptables ainsi que des informations y afférentes.
- nous tirons une conclusion quant au caractère approprié de l'utilisation par le Conseil d'administration du principe comptable de continuité d'exploitation appliqué et, sur la base des éléments probants recueillis, quant à l'existence ou non d'une incertitude significative liée à des événements ou situations susceptibles de jeter un doute important sur la capacité de la société à poursuivre son exploitation. Si nous concluons à l'existence d'une incertitude significative, nous sommes tenus d'attirer l'attention dans notre rapport sur les informations à ce sujet fournies dans les comptes annuels ou, si ces informations ne sont pas adéquates, d'exprimer une opinion d'audit modifiée. Nous établissons nos conclusions sur la base des éléments probants recueillis jusqu'à la date de notre rapport. Des situations ou événements futurs peuvent cependant amener la société à cesser son exploitation.

Nous communiquons au Conseil d'administration, notamment l'étendue des travaux d'audit et le calendrier de réalisation prévus ainsi que nos constatations d'audit importantes, y compris toute déficience majeure dans le système de contrôle interne, relevée au cours de notre audit.

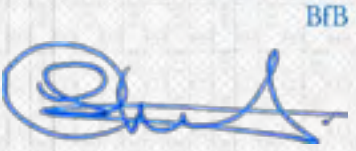
### Rapport sur d'autres obligations légales et réglementaires

Conformément à l'art. 728a, al. 1, ch. 3, CO et à la NAS-CH 890, nous attestons qu'il existe un système de contrôle interne relatif à l'établissement des comptes annuels, défini selon les prescriptions du Conseil d'administration.

En outre, nous attestons que la proposition relative à l'emploi du bénéfice au bilan est conforme à la loi suisse et aux statuts, et recommandons d'approuver les comptes annuels qui vous sont soumis.

Renens, le 5 mai 2023

### BfB Fidam révision SA



Guy Chervet  
Expert-réviseur agréé  
Réviseur responsable



Hakan Savci  
Expert-réviseur agréé

### Annexes

Comptes annuels comprenant :

- bilan
- compte de résultat
- annexe
- proposition d'emploi du bénéfice au bilan



## Bilan au 31 décembre

Actif	2022 CHF	2021 CHF
<b>Actif circulant</b>		
<b>Trésorerie</b>		
Caisse	7 265.60	7 330.30
Compte de chèques postaux	2 680 600.95	1 612 919.17
Banques	2 160 153.74	2 518 505.06
Placements à terme et comptes d'épargne (CCP et banques)	13 455.65	13 456.50
	<b>4 861 475.94</b>	<b>4 152 211.03</b>
<b>Créances résultant de la vente de biens et de prestations de services</b>		
Envers des sociétés proches et actionnaires	717 098.25	586 944.30
Envers des tiers	6 827 345.01	6 999 457.32
Correction de valeur sur créances	-430 000.00	-440 000.00
	<b>7 114 443.26</b>	<b>7 146 401.62</b>
<b>Autres créances à court terme</b>		
A.F.C., impôt anticipé	38 811.50	8 249.50
Autres créances	588 686.24	486 638.72
Comptes courants, sociétés proches	1 089 692.10	1 136 383.49
Fonds de prévoyance	97 403.11	92 613.26
	<b>1 814 592.95</b>	<b>1 723 884.97</b>
<b>Stocks et prestations de services non facturées</b>		
Stocks de marchandises	534 800.00	441 100.00
Travaux en cours	401 056.12	319 169.63
	<b>935 856.12</b>	<b>760 269.63</b>
<b>Actifs de régularisation</b>	1 683 733.09	1 526 714.69
<b>Total de l'actif circulant</b>	<b>16 410 101.36</b>	<b>15 309 481.94</b>
<b>Actif immobilisé</b>		
<b>Immobilisations financières</b>		
Titres	104 802.00	104 802.00
Prêts à long terme sociétés proches	561 181.82	625 239.47
Fonds de régulation - à récupérer	4 173 071.09	2 669 110.09
Créances EnergieÔ SA	1 549 923.54	549 923.54
Correction de valeur sur créances EnergieÔ SA	-549 923.54	-549 923.54
Prêt KONSTL SA, postposé	86 000.00	86 000.00
Correction de valeur sur prêt KONSTL SA, postposé	-86 000.00	-86 000.00
	<b>5 839 054.91</b>	<b>3 399 151.56</b>
<b>Participations</b>	5 616 002.00	3 707 002.00
<b>Immobilisations corporelles</b>		
Production	637 328.68	685 552.63
Distribution d'énergie	4 820 488.42	5 042 474.80
Bornes de recharge	61 332.04	1.00
Téléliaisons et mesures	428 187.45	151 008.20
Réseau de télédistribution	10 584 822.68	8 660 867.27
Véhicules	338 326.28	70 811.97
Mobilier, machines et outillage	967 292.78	641 172.68
Immeuble HLM	13 299 894.35	13 567 894.35
Immeubles et terrains	35 139 571.94	36 190 889.81
	<b>66 277 244.62</b>	<b>65 010 672.71</b>
<b>Total des actifs immobilisés</b>	<b>77 732 301.53</b>	<b>72 116 826.27</b>
<b>Total de l'actif</b>	<b>94 142 402.89</b>	<b>87 426 308.21</b>

<b>Passif</b>	<b>2022 CHF</b>	<b>2021 CHF</b>
<b>Capitaux étrangers à court terme</b>		
<b>Dettes résultant de l'achat de biens et de prestations de services</b>		
Envers des sociétés proches et actionnaires	1 792 874.46	1 680 279.17
Envers des tiers	2 688 381.41	2 099 680.14
	<b>4 481 255.87</b>	<b>3 779 959.31</b>
<b>Dettes à court terme portant intérêt</b>		
Emprunt, part à court terme (1 année)	486 000.00	486 000.00
Autres emprunts à court terme	3 000 000.00	2 000 000.00
	<b>3 486 000.00</b>	<b>2 486 000.00</b>
<b>Autres dettes à court terme (ne portant pas intérêt)</b>		
Dettes fiscales	416 226.65	544 429.89
Salaires et assurances sociales à payer	68 777.10	15 593.73
Dépôts de garantie / Cautions	16 326.00	16 326.00
Créanciers, sociétés proches	20 092.75	7 611.55
Autres dettes	25 491.63	1 500.00
	<b>546 914.13</b>	<b>585 461.17</b>
<b>Passifs de régularisation</b>	6 048 450.15	3 672 014.03
<b>Total des capitaux étrangers à court terme</b>	<b>14 562 620.15</b>	<b>10 523 434.51</b>
<b>Capitaux étrangers à long terme</b>		
<b>Dettes à long terme portant intérêt</b>		
Fonds de prévoyance, emprunt hypothécaire	1 500 000.00	1 500 000.00
Emprunts, parts à long terme	54 565 500.00	52 051 500.00
	<b>56 065 500.00</b>	<b>53 551 500.00</b>
<b>Autres dettes à long terme (ne portant pas intérêt)</b>		
Fonds du personnel	175 336.09	189 791.56
<b>Provisions</b>		
Fonds de régulation HLM En Brex	224 785.00	246 311.00
Provision pour audit énergétique	128 228.15	128 741.45
Fonds affecté pour énergies écologiques	148 843.69	128 303.59
	<b>501 856.84</b>	<b>503 356.04</b>
<b>Total des capitaux étrangers à long terme</b>	<b>56 742 692.93</b>	<b>54 244 647.60</b>
<b>Capitaux propres</b>		
<b>Capital-actions</b>	<b>500 000.00</b>	<b>500 000.00</b>
<b>Réserve légales issue du bénéfice</b>		
Réserve générale	250 000.00	250 000.00
<b>Réserves facultatives issues du bénéfice</b>		
Réserve spéciale	10 100 000.00	10 100 000.00
Fonds de renouvellement	750 000.00	750 000.00
Réserve investissements fibres optiques	1 200 000.00	1 200 000.00
Bénéfice au bilan:		
- Bénéfice au 1 <sup>er</sup> janvier	9 508 226.10	9 184 419.89
- Bénéfice de l'exercice	528 863.71	673 806.21
<b>Total des capitaux propres</b>	<b>22 837 089.81</b>	<b>22 658 226.10</b>
<b>Total du passif</b>	<b>94 142 402.89</b>	<b>87 426 308.21</b>

## Compte de résultat

Compte de résultat	2022 CHF	2021 CHF
<b>Produits</b>		
Ventes d'énergie	19 438 304.72	16 305 630.63
Ventes de marchandises	142 023.77	151 848.86
Recettes introductions et raccordements	618 254.23	646 184.55
Prestations internes	5 637 252.67	1 536 203.33
Recettes installations	4 110 287.40	3 897 449.05
Recettes télé réseau et internet	3 365 914.95	3 525 774.38
Recettes télérelevé	565 240.04	441 724.05
Recettes chaleur et CAD	0.00	0.00
Recettes diverses	662 856.77	404 569.15
Ristournes obtenues	12 384.80	5 709.35
	<b>34 552 519.35</b>	<b>26 915 093.35</b>
Escomptes, ristournes et arrondis	-7 553.42	-6 303.63
Frais d'encaissement	-38 209.08	-43 378.22
Pertes sur débiteurs	-71 499.20	-41 482.61
<b>Produits nets des ventes de biens et de prestations de services</b>	<b>34 435 257.65</b>	<b>26 823 928.89</b>
Variation des stocks de marchandises	93 700.00	40 900.00
Variation des prestations de services non facturées	-52 851.87	1 102 769.00
<b>Variation des stocks de produits finis et semi-finis et variation des prestations de services non facturées</b>	<b>40 848.13</b>	<b>1 143 669.00</b>
<b>Charges directes</b>		
Achats d'énergie et timbre amont	-9 605 215.44	-7 544 219.71
Achats signaux et prestations Internet	-960 486.17	-1 026 324.09
Achats matériel	-2 319 323.72	-2 569 923.96
Prestations de tiers	-6 480 644.06	-2 297 028.40
Droits d'auteur	-109 991.05	-116 549.45
Autres taxes et servitudes	-19 850.68	-2 232.25
	<b>-19 495 511.12</b>	<b>-13 556 277.86</b>
<b>Marge brute</b>	<b>14 980 594.66</b>	<b>14 411 320.03</b>
<b>Charges de personnel</b>		
Salaires et charges sociales	-9 440 274.95	-8 888 882.52
Indemnités RHT	0.00	211 917.52
Autres charges du personnel	-386 961.04	-363 151.67
Indemnités de véhicules et déplacements	-15 568.04	-18 613.75
	<b>-9 842 804.03</b>	<b>-9 058 730.42</b>
<b>Autres charges d'exploitation</b>		
Frais de locaux	-526 468.95	-465 135.59
Frais d'entretien et outillage	-312 259.34	-293 381.74
Frais de véhicules	-173 389.38	-186 624.77
Assurances	-75 220.96	-72 044.02
Matériel de bureau	-96 759.25	-91 293.25
Téléphonie	-51 383.75	-75 875.17
Frais de ports	-66 209.18	-69 058.51
Abonnements et cotisations	-70 551.77	-76 987.89
Frais de Conseil et organe de révision	-251 583.49	-213 174.10
Consultants divers	-189 530.83	-297 203.34
Dons et soutien de manifestations	-35 938.30	-67 963.50
Publicité	-609 301.75	-503 981.13
Frais juridiques et contentieux	-23 949.49	-20 774.05
Informatique	-762 110.21	-580 808.44
Prestations refacturées	-462 141.11	-465 350.65
Frais administratifs divers	-7 571.50	-17 683.90
	<b>-3 714 369.26</b>	<b>-3 497 340.05</b>
<b>Résultat avant amortissement, variations de provisions, intérêts et impôts</b>	<b>1 423 421.37</b>	<b>1 855 249.56</b>



<b>Compte de résultat (suite)</b>	<b>2022 CHF</b>	<b>2021 CHF</b>
<b>Résultat avant amortissement, variations de provisions, intérêts et impôts (report)</b>	<b>1 423 421.37</b>	<b>1 855 249.56</b>
Amortissements	492 688.96	-1 402 928.01
Variations de provisions	-1 499 251.85	212 871.46
	<b>-1 006 562.89</b>	<b>-1 190 056.55</b>
<b>Résultat d'exploitation avant intérêts et impôts</b>	<b>416 858.48</b>	<b>665 193.01</b>
<b>Résultat financier</b>		
Produits financiers	117 097.29	998 380.17
Charges financières	-402 624.01	-998 060.13
	<b>-285 526.72</b>	<b>320.04</b>
<b>Résultat d'exploitation avant impôts</b>	<b>131 331.76</b>	<b>665 513.05</b>
<b>Produits et charges hors exploitation - Résultat immeubles</b>		
<b>Produits d'immeubles</b>		
- Mont-Blanc 24	702 709.61	764 021.75
- HLM En Brex	778 665.00	759 973.50
- Dissolution du fonds de régulation HLM En Brex	21 526.00	21 916.85
- Usine	9 600.00	9 600.00
<b>Charges d'immeubles</b>		
- Mont-Blanc 24	-655 636.93	-639 709.71
- HLM En Brex	-654 746.82	-650 606.70
- Attribution au fonds de régulation HLM En Brex	0.00	-36 295.00
- Usine	-1 197.00	-13 654.63
	<b>200 919.86</b>	<b>215 246.06</b>
<b>Produits et charges exceptionnels, uniques ou hors période</b>		
Produits exceptionnels, uniques ou hors période	669 293.71	52 657.35
Charges exceptionnelles, uniques ou hors période	-314 678.07	-161 999.00
	<b>354 615.64</b>	<b>-109 341.65</b>
<b>Résultat de l'exercice avant impôts</b>	<b>686 867.26</b>	<b>771 417.46</b>
<b>Impôts directs</b>	<b>-158 003.55</b>	<b>-97 611.25</b>
<b>Bénéfice de l'exercice</b>	<b>528 863.71</b>	<b>673 806.21</b>

## Annexe aux comptes annuels

### Société Electrique Intercommunale de la Côte SA Gland

#### Principes d'évaluation appliqués dans les comptes annuels

L'établissement des comptes requiert de la part du Conseil d'administration des estimations et des évaluations qui pourraient influencer l'importance des valeurs à l'actif et des engagements au moment de l'établissement du bilan mais également des charges et des produits de la période de référence. Le Conseil d'administration prend alors une décision pour chaque cas, à son entière discrétion, en profitant des marges de manoeuvre légales existantes pour l'établissement du bilan et les évaluations. Pour assurer la pérennité de la société, dans le cadre du principe de prudence, des amortissements, des corrections de valeur et des provisions peuvent être constitués au-delà des proportions économiques nécessaires.

#### Principe de permanence

Le Conseil d'administration a choisi de modifier le taux d'amortissement appliqué aux véhicules (rubrique des immobilisations corporelles). Les véhicules étaient jusqu'à l'exercice 2020 amortis immédiatement, ils sont désormais amortis sur 5 ans.

#### Informations, structure détaillée et commentaires sur les comptes annuels

	2022 CHF	2021 CHF
Actifs de régularisation	1 683 733.09	1 526 714.69

Cette rubrique comprenait en 2021 le dividende de l'exercice 2021 provenant de la société fille Canal Saturne S.A. sise à Nyon pour un montant de CHF 63'750. Il a été enregistré simultanément durant le même exercice dans SEIC SA. Canal Saturne S.A. a tenu une assemblée générale le 13 mai 2022 afin de décider de cette distribution.

#### Moyenne annuelle des emplois à plein temps ne dépassant pas les seuils de 10, 50 ou 250

Le nombre d'emplois à plein temps ne dépasse pas 250 en moyenne annuelle.

#### Achats de devises à terme, contrats ouverts au 31 décembre

	2022 EURO	2021 EURO
<b>Opérations à terme sur devises, achats d'Euros :</b>		
- échéance 14.01.2022, cours 1.0895	0.00	400 000.00
- échéance 01.07.2022, cours 1.0796	0.00	1 600 000.00
- échéance 03.01.2023, cours 1.0785	800 000.00	800 000.00
- échéance 10.01.2023, cours 0.983	800 000.00	0.00

<b>Opérations à terme sur devises, ventes d'Euros :</b>		
- échéance 03.01.2023, cours 0.9831	800 000.00	0.00

<b>Opérations à terme sur devises sous forme d'options, achat d'Euros :</b>		
- échéance 03.01.2022, cours à 1.09	0.00	1 600 000.00
- échéance 20.01.2023, cours à 1.005	3 000 000.00	0.00

<b>Opérations à terme sur devises sous forme d'options, vente d'Euros :</b>		
- échéance 03.01.2022, cours à 1.0732	0.00	1 600 000.00

## Participations

	2022 CHF	2021 CHF
<b>Canal Saturne SA, Nyon</b>	p.m	p.m
Il s'agit d'une participation de CHF 75 000.-, représentant le 50% du capital-actions d'un total de CHF 150 000.-. Le but de cette société, détenue conjointement avec la Commune de Nyon, est l'exploitation d'une station de tête réceptrice de signaux pour télé-réseau.		
Part au droit de vote: 50% / 50%		
Part au capital-actions: 50% / 50%		
<b>Chauffage à distance Begnins SA, Begnins</b>	1.00	1.00
Il s'agit d'une participation de 60% dans le capital de la société constituée en décembre 2006. Le but de cette société, détenue conjointement avec la Commune de Begnins, est d'exploiter une centrale de chauffe à distance, dont le combustible sera, à terme, des plaquettes forestières.		
Part au droit de vote: 60% / 60%		
Part au capital-actions: 60% / 60%		
<b>THERMORÉSEAU BURTIGNY SA, Burtigny</b>	p.m	p.m
Il s'agit d'une participation de 53,57% dans le capital de la société restructurée en février 2010. Le but de cette société est d'effectuer toute activité de production et récupération de chaleur, de création, d'installation, d'exploitation et de maintenance d'un réseau de chauffage à distance dans la région de Burtigny.		
Part au droit de vote: 53,57% / 53,57%		
Part au capital-actions: 53,57% / 53,57%		
<b>ENERDIS Approvisionnement SA, Nyon</b>	30 000.00	30 000.00
Il s'agit d'une participation dans une société constituée en 2008 en vue notamment de mettre en place et exploiter une structure commune d'achat des énergies nécessaires à l'approvisionnement de ses actionnaires et partenaires.		
Part au droit de vote: 12,5% / 12,5%		
Part au capital-actions: 12,5% / 12,5%		

## Annexe aux comptes annuels (suite)

### Participations (suite)

	2022 CHF	2021 CHF
<b>EnergieÔ SA, Vinzel</b>		
Valeur brute	3 500 000.00	500 000.00
./. Correction de valeur	-1 204 000.00	-113 000.00
Valeur nette	<b>2 296 000.00</b>	<b>387 000.00</b>
<p>Il s'agit d'une participation dans cette société constituée en 2016. Cette société a pour but le développement, l'installation, l'exploitation et la gestion, en Suisse, de sites de production d'énergie renouvelable, en particulier de sites d'énergie géothermique ainsi que la production et vente en Suisse et à l'étranger d'énergie électrique et thermique provenant de sources renouvelables.</p> <p>Le capital-actions a fait l'objet d'une augmentation le 5 septembre 2022 portant son montant nominal à CHF 14 mios. Notre société a contribué à cette augmentation à hauteur de CHF 3 mios.</p> <p>Part au droit de vote : 25 % / 25 %</p> <p>Part au capital: 25 % / 25 %</p>		

<b>ThermorésÔ SA, Vinzel</b>		
Valeur brute	3 400 000.00	3 400 000.00
./. Correction de valeur	-110 000.00	-110 000.00
Valeur nette	<b>3 290 000.00</b>	<b>3 290 000.00</b>
<p>Il s'agit d'une participation dans cette société constituée en 2017. Cette société a pour but la commercialisation en gros et au détail en Suisse et à l'étranger d'énergie thermique et d'autres fluides provenant de sources renouvelables, en particulier de sites d'énergie géothermique.</p> <p>Part au droit de vote : 40 % / 40 %</p> <p>Part au capital: 40 % / 40 %</p>		

<b>KONSTL SA, Gland</b>		
Valeur brute	43 000.00	43 000.00
./. Correction de valeur	-42 999.00	-42 999.00
Valeur nette	<b>1.00</b>	<b>1.00</b>
<p>Il s'agit d'une participation dans cette société constituée en 2020. Cette société a pour principal but le développement et l'exploitation de tous les types de réseaux de communication dédiés à l'Internet des Objets (Internet of Things - IoT) en Suisse.</p> <p>Part au droit de vote : 21,5 % / 21,5 %</p> <p>Part au capital: 21,5 % / 21,5 %</p>		

### Dettes découlant d'opérations de crédit-bail

	2022 CHF	2021 CHF
Leasing photocopieurs	18 040.00	16 082.00

### Dettes envers des institutions de prévoyance

	2022 CHF	2021 CHF
Cotisations dues au 31 décembre	0.00	0.00



## Actifs engagés en garantie des dettes de l'entreprise et actifs grevés d'une réserve de propriété

	2022 CHF	2021 CHF
Cédule hypothécaire au porteur de 1 <sup>er</sup> et parité de rang grevant la parcelle 339 sise sur la Commune de Gland. Valeur nominale de la cédule libre de gage	9 000 000.00	9 000 000.00
Cédule hypothécaire au porteur de 1 <sup>er</sup> rang grevant la parcelle n° 1077 sise sur la Commune de Gland. Valeur nominale de la cédule libre de gage	6 000 000.00	6 000 000.00
Cédule hypothécaire au porteur de 1 <sup>er</sup> et parité de rang grevant la parcelle 339 sise sur la Commune de Gland, remise en garantie au Fonds de prévoyance du personnel de la Société Electrique Intercommunale de la Côte pour le prêt hypothécaire octroyé relatif à l'immeuble HLM. Valeur nominale de la cédule mise en gage Valeur comptable de l'immeuble gagé Montant du crédit utilisé au 31 décembre	1 500 000.00 13 299 894.35 1 500 000.00	1 500 000.00 13 567 894.35 1 500 000.00

## Actifs avec restrictions liées à la transmissibilité

	2022 CHF	2021 CHF
SEIC SA s'est engagée à ne pas aliéner sa participation détenue dans la société KONSTL SA jusqu'au 7 janvier 2024 dans le cadre d'une convention d'actionnaires.		

## Engagements conditionnels

	2022 CHF	2021 CHF
Dans le cadre de la convention d'actionnaires relative à la participation «KONSTL SA», SEIC SA s'est engagée à octroyer un ou plusieurs prêts à cette entité. Lesdits prêts seront octroyés, au prorata du nombre d'actions détenues par chaque actionnaire, sur simple demande du Conseil d'administration de KONSTL SA. SEIC SA s'est engagée à prêter une somme maximale de :	182 750.00	182 750.00

## Cautionnement en faveur de tiers

	2022 CHF	2021 CHF
Cautionnement simple lié aux engagements d'achats en faveur d'ENERDIS Approvisionnement SA, Nyon	10 000 000.00	7 600 000.00

## Explications relatives aux produits exceptionnels, uniques ou hors période

	2022 CHF	2021 CHF
Ajustement fonds de régulation énergie pour les exercices antérieurs	554 303.00	0.00
Décompte chauffage Eikenott 2019-2020	10 560.89	0.00
Débiteurs momentanément créanciers prescrits	14 214.78	17 822.12
Redistribution taxe CO <sub>2</sub> années antérieures	5 774.25	1 923.15
Encaissement créances déjà comptabilisées en perte	48.20	3 887.70
Remboursement frais de formation	20 473.25	0.00
Vente de véhicules déjà amortis	59 422.92	3 249.75
Assurance RC, participation aux exédents 2015-2020	0.00	15 235.20
Produit de location - Swissroc Construction SA	0.00	6 570.10
Divers	4 496.42	3 969.33
	<b>669 293.71</b>	<b>52 657.35</b>

## Annexe aux comptes annuels (suite)

### Explications relatives aux charges exceptionnelles, uniques ou hors période

	2022 CHF	2021 CHF
Ajustement fonds de régulation timbre pour les exercices antérieurs	-223 042.00	0.00
Correction de valeur sur titre	-91 000.00	- 161 999.00
Divers	-636.07	0.00
	<b>-314 678.07</b>	<b>-161 999.00</b>

### Proposition d'emploi du bénéfice au bilan

	2022 CHF	2021 CHF
<b>Montant à disposition de l'Assemblée générale</b>		
Résultat de l'exercice	528 863.71	673 806.21
Bénéfice au bilan au 1 <sup>er</sup> janvier	9 508 226.10	9 184 419.89
	<b>10 037 089.81</b>	<b>9 858 226.10</b>

<b>Proposition d'emploi du bénéfice au bilan</b>		
Dividende	0.00	350 000.00
Report à nouveau	10 037 089.81	9 508 226.10
	<b>10 037 089.81</b>	<b>9 858 226.10</b>



Raccordement du quartier « Les Lisières » à Gland



## Sociétés partenaires de SEIC

### ENERGEÔ

Le 31 janvier 2022, la société a effectué le premier coup de pioche sur le site de forage. Une couche de 50 cm de grave sur plus de 13'000 m<sup>2</sup> a d'abord été posée, puis deux avant-trous (Vinzel-1 et Vinzel-2) d'une profondeur de 50 m chacun ont été creusés, afin d'y ancrer le tube guide dans la molasse. Juste avant l'été, le site de forage, constitué de trois zones (plateformes de forage, de stockage et base de vie), était prêt à accueillir la foreuse et tous les éléments nécessaires aux opérations.

Le 4 mai 2022, dans le cadre de la visite du Conseil d'État dans le district de Nyon, EnergeÔ a eu le plaisir d'accueillir une délégation d'une cinquantaine de personnes.

La présidente du gouvernement, Madame Nuria Gorrite, ainsi que Madame la conseillère d'État Béatrice Métraux, étaient présentes et ont pu apprécier l'avancement des travaux de la plateforme de forage.

Le 21 novembre 2022, après de nombreuses années de préparation, tant sur le papier que sur le terrain, EnergeÔ lance formellement les opérations de forage. En présence de nombreux invités et de la presse, l'ordre est donné à l'opérateur d'enclencher la foreuse. Direction 2'300 m de profondeur, en quatre sections de forage ; durée prévue environ 60 jours. Dès ce premier jour, de nombreux intéressés suivent l'évolution du chantier grâce à la page « Vinzel en direct », mise à jour quotidiennement sur le site internet.



Chantier du forage EnergeÔ à Vinzel



## THERMORÉSÔ

Le cinquième exercice de la société a été marqué principalement par la mise en service de la troisième force de production de ThermorésÔ : la nouvelle centrale à pellets intégrée dans le complexe du Collège de Grand-Champ à Gland. Cette centrale a immédiatement été raccordée au réseau de chauffage à distance existant ; une étape qui permet à ThermorésÔ d'atteindre son objectif, à savoir distribuer de la chaleur provenant à plus de 75% des énergies renouvelables. On note même une part qui se monte à 99% pour le mois de novembre 2022.

Le 16 juin 2022, le Conseil communal de Gland a approuvé un crédit d'investissement pour le réaménagement de l'espace public et des infrastructures souterraines du Vieux-Bourg. ThermorésÔ se réjouit naturellement de cette décision, puisque la société va pouvoir bénéficier de synergies pour déployer en même temps ses propres conduites de chauffage.

*« Écologique, économique et sûr, le chauffage à distance présente tous les avantages d'une solution durable pour répondre aux besoins en chaleur. Considérant le contexte actuel tant environnemental que géopolitique, il convient de rappeler que ThermorésÔ propose une solution locale permettant de garantir la sécurité d'approvisionnement. La problématique énergétique actuelle prouve clairement que la vision des actionnaires il y a cinq ans était pertinente ! »*

**Daniel Clément**  
Directeur











Avenue du Mont-Blanc 24  
Case postale | 1196 Gland | Suisse

Tél. 022 364 31 31 | [info@seicgland.ch](mailto:info@seicgland.ch)  
[www.seicgland.ch](http://www.seicgland.ch)