



flûte 
FESTIVAL
LA CÔTE FLÛTE FESTIVAL

02 OCTOBRE
05 2014

PROGRAMME

GUO

GUO MUSICAL INSTRUMENT CO.
SINCE 1988
TAIWAN



Gunther J. Schmitz



Tocco Flute
reddot award 2014
honourable mention

GUO

GUO MUSICAL INSTRUMENT CO.
No. 15, Lane 228, Sec. 2, Li-Ming Road, Taichung City, Taiwan
Tel: 886-04-2380-0305
Fax: 886-04-2386-6214
E-mail: Service@guoflute.com
Web: www.guoflute.com

**MUSIKHAUS
GURTNER**

Musikhaus Gurtner
Im Dörfli 25, 8706 Meilen, Switzerland
TEL: 44 923 2570
FAX: 44 923 2578
E-Mail: info@musikhaus-gurtner.ch
Web: <http://www.musikhausgurtner.com>

LA CÔTE FLÛTE FESTIVAL

SOMMAIRE	3
BIENVENUE	5
MESSAGE DE LA MUNICIPALITÉ DE LA VILLE DE GLAND	6
MOT DU PRÉSIDENT DE L'ASSOCIATION SOUFFLE D'ICI ET D'AILLEURS	7
"FOCUS ON HOLLAND" - UN ÉCHANGE CULTUREL AVEC LES PAYS-BAS	9
MOT DU PRÉSIDENT DE L'ASSOCIATION HOLLANDAISE DE LA FLÛTE	9
MOT DE NYON RÉGION TOURISME	11
RESTAURANTS	11
LIEUX DU FESTIVAL - INFOS PRATIQUES	12



PROGRAMME


JEUDI 2 OCTOBRE 2014	15
VENDREDI 3 OCTOBRE 2014	19
SAMEDI 4 OCTOBRE 2014	27
DIMANCHE 5 OCTOBRE 2014	45



EXPOSANTS	64
MASTER CLASSES - ATELIERS - CONFÉRENCE	66
PRIX LOCATIONS ABONNEMENTS	70
MUSICIENS LA CÔTE FLÛTE FESTIVAL - 2014	72
PARTENAIRES ET SPONSORS	73
ORGANISATION DU FESTIVAL	74

Fiers de soutenir la musique classique



 [facebook.com/EFGInternational](https://www.facebook.com/EFGInternational)



Photos: Benjamin Grosvenor – www.operaomnia.co.uk;
Southbank Sinfonia – B elinda Lawley.

Practitioners of the craft of private banking



EFG est le nom commercial d'EFG International et de ses filiales. Le r seau de banques priv es d'EFG International op re   l' chelle internationale depuis diff rents sites implant s notamment   Zurich, Gen ve, Londres et dans les  les anglo-normandes, ainsi qu'  Luxembourg, Monaco, Madrid, Hong Kong, Singapour, Shanghai, Taipei, Miami, Nassau, Bogot  et Montevideo. www.efginternational.com

BIENVENUE

LA CÔTE FLÛTE FESTIVAL | UN NOUVEAU FESTIVAL EN SUISSE

La Flûte traversière, instrument proche de la voix, instrument au son envoûtant, instrument véhicule du souffle; la simplicité de l'émission du son explique probablement qu'elle soit le plus ancien des instruments à vent. Mais la flûte n'a pas toujours suscité fascination et passions, preuve en est l'aversion exprimée par Mozart pour un instrument qu'il "ne pouvait souffrir", ou Berlioz dans son traité d'instrumentation et d'orchestration: "Il semble donc que la flûte soit un instrument à peu près dépourvu d'expression, qu'on est libre d'introduire partout et dans tout, à cause de sa facilité à exécuter les groupes de notes rapides, et à soutenir les sons élevés utiles à l'orchestre pour le complément des harmonies aiguës. En général cela est vrai; pourtant en l'étudiant bien, on reconnaît en elle une expression qui lui est propre, et une aptitude à rendre certains sentiments qu'aucun autre instrument ne pourrait lui disputer".

Mais malgré ses imperfections et ses difficultés, la flûte fut de tout temps un instrument prisé par les amateurs, un engouement qui culmina au XVIIIe siècle, et qui est encore bien présent aujourd'hui.

La flûte est donc à l'honneur pour ce nouveau festival qui lui est consacré, avec des musiciens, des œuvres, des styles et des époques très divers. De l'orchestre de chambre à la flûte solo, du baroque au jazz, du traverso à la flûte moderne en passant par toutes sortes de flûtes, piccolos, flûtes altos, flûtes basses et octobasses.

Ce sont les nombreux interprètes de renom qui rendent ce festival vivant et nous enchanteront pendant ces quatre jours. Il serait impossible de tous les nommer car il sont 185 artistes, venant des quatre coins du globe, notamment Barthold Kuijken, Maxence Larrieu dont nous fêterons en "avant-première" les quatre-vingts ans, Philippe Bernold, Jan de Winne, Sarah Rumer, Silvia Careddu, Sabine Morel, Jeroen Pek, L'Orchestre de Chambre de Genève et l'Ensemble Baroque du Léman, pour n'en citer que quelques uns.

Des pièces ont été écrites pour le festival et seront créées lors de cette première édition: la sonatine pour flûte et harpe de Benoît Wery, offerte à Maxence Larrieu pour son anniversaire, la sonate pour flûte, flûte alto et orgue de Jan Karman, et Aurore - Sunrise Concerto de Sophie Dufourt qui sera créé par Matthias Ziegler et l'Orchestre de Chambre de Genève lors de la soirée de clôture du festival.

Une programmation riche en couleurs que nous vous proposons de découvrir au gré des pages de ce programme et de vos envies, dans des lieux au caractère bien trempé : le Moulin En Clarens, le club 1306, le temple de Bursins, et le lieu central qu'est le Théâtre de Grand-Champ, avec ses deux salles de concerts, son café, son restaurant et son exposition de plus de 30 fabricants de flûte, éditeurs, associations, commerçants et écoles.

Le comité de La Côte Flûte Festival remercie chaleureusement ses nombreux partenaires et les artistes sans lesquels un événement d'une telle envergure n'existerait pas.

La flûte, un instrument qu'on ne saurait souffrir? Ces quatre jours ne manqueront pas de vous prouver le contraire !

Carole Reuge
Présidente, Directrice Artistique

Samuel Freuler
Responsable communication



MESSAGE DE LA MUNICIPALITÉ DE LA VILLE DE GLAND

CHERS FLÛTISTES, CHERS AMIS DE LA MUSIQUE, CHER PUBLIC,

En 2012, un comité dynamique, mené par Madame Carole Reuge, a approché la municipalité pour transmettre son envie de mettre sur pied un tout nouveau festival dans notre région.
Son nom : La Côte Flûte Festival.



Très vite les réunions se sont enchaînées pour trouver des soutiens et permettre à ce dernier-né des festivals de pouvoir exister et se développer au grand jour.

Un travail énorme, des membres motivés, passionnés de musique et une envie permanente de vouloir transmettre leur art, voilà la recette pour une aventure d'une telle envergure !

Ce festival se veut d'un niveau international. Suivant la tradition de la flûte dans le monde avec des conventions et festivals dans de nombreux pays, «La Côte Flûte Festival» s'adresse bien sûr aux flûtistes, mais aussi et surtout aux habitants mélomanes de la région. Il propose aussi bien des récitals, pièces de musique de chambre, pièces avec orchestre, orchestre de flûtes, spectacles et «workshops». En tout une trentaine de concerts qui ont lieu tout au long du festival au Théâtre de Grand-Champ, à Vich et à Bursins ainsi qu'à Nyon.

Autant dire un choix incroyable de diversité et de qualité qui devrait permettre à tout un chacun de découvrir grâce à la flûte traversière un répertoire musical riche et divertissant, faisant dialoguer les époques classiques, modernes, jazz...

Pour notre ville, le choix de soutenir «La Côte flûte festival», est apparu comme une évidence et une envie de donner à tout un public de pouvoir :

- Partager des moments musicaux, de plaisir et d'émotion tout en privilégiant la proximité;
- Soutenir une manifestation d'un niveau international consacrée à la flûte traversière et à son répertoire;
- S'engager en faveur de la diffusion musicale, de la création et de ses interprètes;
- Favoriser l'accès à la musique d'un public toujours plus large grâce à une programmation variée ainsi qu'à des concerts proposés au jeune public comme aux écoliers.

Au nom de la Municipalité, je remercie le comité et sa présidente, ainsi que les membres de l'association, les amis du festival, les donateurs et sponsors et tous les bénévoles qui ont œuvré et vont permettre à ce dernier-né des festivals de notre région de prendre son envol.

Isabelle Monney
Municipale de la culture de la ville de Gland

MOT DU PRÉSIDENT DE L'ASSOCIATION SOUFFLE D'ICI ET D'AILLEURS

UN NOUVEAU FESTIVAL, ÉTYMOLOGIQUEMENT C'EST UNE NOUVELLE FÊTE.

Comme il s'agit de fêter notre instrument, «Souffle d'Ici et d'Ailleurs» ne pouvait qu'être partie prenante. Notre association dont le but est de promouvoir et faire rayonner la flûte sous toutes ses formes (réflexions sur le passé de l'instrument, les nouvelles techniques et le répertoire contemporain, les enjeux pédagogiques, les différents contextes et évolutions socioculturels de la profession de flûtiste ...) se réjouit de l'initiative de Carole Reuge et tient à la remercier pour l'énergie, l'enthousiasme et la somme énorme de travail qu'elle a déployés pour l'organisation de ce magnifique événement.

«Souffle d'Ici et d'Ailleurs» qui regroupe la quasi totalité des flûtistes professionnels et de nombreux amateurs (dans la plus belle acception du terme) du bassin lémanique (Suisse romande et France voisine) se retrouve à cette occasion sur son territoire, en quelque sorte au cœur de son périmètre d'action.

C'est donc avec un immense plaisir que tous les musiciens de notre Association soutiennent «La Côte Flûte Festival»:

Nous avons tout d'abord souhaité prendre en charge le financement du concert de Maxence Larrieu, notre membre le plus illustre. Ce concert sera l'occasion d'honorer ce flûtiste d'exception à quelques jours de son quatre-vingtième anniversaire. Maxence mérite tellement un hommage appuyé, particulièrement dans cette région qu'il a adoptée (ou le contraire !) et au sein de laquelle il a formé tant d'excellents flûtistes.

Dans un second temps, nous sommes heureux de pouvoir saluer la mémoire du compositeur suisse Rainer Boesch, décédé en février 2014, en présentant «Espaces de souffle d'ici et d'ailleurs».

Cette œuvre pour 24 flûtistes, commande de notre Association, aussi belle qu'originale de par son instrumentation puisqu'elle réunit des piccolos, grandes flûtes, flûtes altos, basses voire des traversos, a connu un remarquable succès lors de sa création dans le cadre de notre 2ème journée de la flûte ("de Bach à Boesch") organisée en janvier 2008.

Avant de vous laisser profiter de ces trois riches journées de musique, laissez moi encore vous dire qu'en cette fin d'année 2014 notre association soutiendra également le CIEM de Genève, à l'occasion duquel elle offrira à l'un des lauréats un prix «Souffle d'Ici et d'Ailleurs» ainsi qu'un concert lors de notre prochaine journée de la flûte en 2015.

Pour finir je voudrais dire encore «Merci Carole», vive «La Côte Flûte Festival» et place à la musique !



José-Daniel Castellon
Président de l'Association Souffle d'Ici et d'Ailleurs

"FOCUS ON HOLLAND" | UN ÉCHANGE CULTUREL AVEC LES PAYS-BAS

Pour la première édition de "la Côte Flûte Festival", les Pays-Bas se sont imposés comme pays invité, tant les contacts avec des artistes, institutions et commerces on été riches dès le départ de l'organisation de notre tout jeune festival.

Nous adressons nos sincères remerciements aux artistes et institutions aux Pays-Bas pour leurs implication dans la promotion du festival et le développement de collaborations au sein de leurs institutions ou dans leur réseau, ainsi qu'au financement de notre manifestation.

Les concerts ou stands d'expositions faisant partie de cet échange culturel portent le label "Focus on Holland". Vous pourrez ainsi aisément les reconnaître et nous vous souhaitons du plaisir à découvrir cette tradition de la flûte traversière aux Pays-Bas, autant du côté des artistes lors des concerts, que des artisans et commerçants, à découvrir dans l'exposition.

PARTENAIRES :

Association Hollandaise de la Flûte | ArtEZ, institut pour les Arts | Jeroen Pek, flûte Jazz | Jan Karman, compositeur | Gudrun Bourel, piccolo | Marijke Gussenhoven, artiste peintre | Eva Kingma, fabricante de flûtes | Simon Polak, fabricant de traversos | LefreQue, sound solutions | Durbin International, étuis pour instruments | Dutch Business Round Table | Nederlandse Vereniging Genève e.o.

"«LA CÔTE FLÛTE FESTIVAL» HEET HAAR NEDERLANDSE BEZOEKERS VAN HARTE WELKOM, EN KIJKT UIT NAAR HET PRESENTEREN VAN DE NEDERLANDSE FLUITGEMEENSCHAP HIER IN ZWITSERLAND"



Nederlands Fluit Genootschap

Vereniging van beroeps- en amateurfluitisten in Nederland en België

Workshops | Symposia | Fluitbeurzen
Docentendagen | Reparatiecursussen
Samenspeeldagen | Fluitorkestendagen



Word lid!

- Tijdschrift FLUIT 4x per jaar
- Ledenkortingen op cd's, boeken en concerten
- Voor nieuwe leden een gratis NFG-cd

Postbus 75830, 1070 AV Amsterdam - info@nfg-fluit.nl - www.nfg-fluit.nl

MOT DU PRÉSIDENT DE L'ASSOCIATION HOLLANDAISE DE LA FLÛTE

En tant que président de l'Association Hollandaise de la Flûte, je suis heureux de pouvoir exprimer mon enthousiasme pour "la Côte Flûte Festival" et plus particulièrement pour la thématique "Focus on Holland"! Il est important pour l'Association Hollandaise de la Flûte et l'Académie ArtEZ de faire partie du programme du premier festival de flûte en Suisse, organisé de manière si énergique par Carole Reuge, et de présenter tous les aspects de la pratique de la flûte aux Pays-Bas à nos collègues suisses. Notre participation au Festival est aussi une opportunité pour des contacts intenses avec nos collègues suisses et étrangers.

Ce festival s'impose déjà avec un programme magnifique et une organisation hautement professionnelle. Nous nous réjouissons d'y participer et souhaitons à Carole Reuge et son équipe un beau succès.

Yke Toepoel
Président de l'Association Hollandaise de la Flûte



ArtEZ Institute of the Arts



02 OCTOBRE
05 2014

BEST WESTERN



A
— LE RESTAURANT —
DES ARTS

Restaurant des Arts
De 12h00 à 14h00
Réservation: + 41 (0)22 960 81 71

TOUS LES DIMANCHES EN FAMILLE : LES GRANDS BUFFETS DES ARTS



59.00.-CHF par personne

(Hors boissons, taxes et service inclus)

enfants : 19.-CHF jusqu'à 10 ans / 39.-CHF jusqu'à 14 ans

(Tarif valable hors dimanche de fête)

JEUX POUR LES ENFANTS

BEST WESTERN - Hôtel Chavannes de Bogis

Les champs blancs, 1279 Chavannes de Bogis - Tél. +41 22 960 81 81 - www.hotel-chavannes.ch

MOT DE NYON RÉGION TOURISME

NYON RÉGION TOURISME EST FIER D'ACCUEILLIR "LA CÔTE FLÛTE FESTIVAL" DANS SA RÉGION, TERRE PROPICE AUX FESTIVALS EN TOUT GENRE.

Se déroulant dans des lieux pour les moins originaux, il permettra aux festivaliers de découvrir notre destination au rythme des différents concerts et événements proposés durant le festival.

En plus des retombées positives que générera cette manifestation pour notre district, nous nous réjouissons également de faire découvrir les charmes de Nyon et de ses alentours aux festivaliers durant les quatre jours de festivités. Entre les panoramas viticoles et lacustres époustouflants, les nombreuses activités culturelles et sportives ainsi que les spécialités du terroir qu'offre notre région, nous sommes certains que chacun y trouvera son compte et saura apprécier les trésors et la variété de la Côte.

N'hésitez pas à venir à notre rencontre dans notre stand qui se trouve au théâtre de Grand-Champ à Gland durant tout le festival. Nous sommes à votre disposition pour vous conseiller durant votre séjour, que ce soit pour l'hébergement, ou pour vos escapades et activités «découvertes» dans notre région.



© Peter Colberg



Bienvenue sur la Côte !

RESTAURANTS

GLAND

- HÔTEL-RESTAURANT DE LA PLAGE** – ch. de la Falaise 3 – www.hoteldelaplage.info – 022 364 10 35
LA BAIE D'HA LONG – r. Mauverney 14 – www.baiehalong.ch – 022 364 89 83 – samedi midi uniquement
"LE 14" – ch. du Lavasson 14 – www.le14.ch – 022 308 14 20
LE SULTAN – r. des Alpes 2 – www.sultanindian.ch – 022 364 15 48 – fermé le dimanche
CHEZ PAOLO – av. du Mont-Blanc 33 – 022 364 87 37
LE PARADIS – ch. du Ruttet 5 – www.restaurant-chinois-le-paradis.com – 022 364 61 64
PROFUMO D'ITALIA – Grand 'Rue 8 – www.profumoditalia.ch – 022 364 01 01
2E ACTE – r. de la Paix 1 – www.2acte.ch – 022 566 32 83
HUBIZ GLAND CFF – rte de Nyon 1 – 022 364 08 60
LE CINQ7 – av. du Mont Blanc 11 – 022 364 69 90
LE JARDIN – rte de Cité-Ouest 2 – 022 364 60 40
LONG SHENG – r. de Mauverney 16B – 022 345 88 88
BALTHASAR – r. Mauverney 25 – www.balthasar-grill.ch – 022 364 50 50 – fermé le dimanche

VICH

- LA CROIX VERTE** – Grand Rue 1 – www.swiss-hotel-la-croix-verte.com – 022 364 10 78

BURSINS

- L'UNION** – www.union-bursins.ch – 021 824 12 04
L'AUBERGE DU SOLEIL – www.aubergedusoleil.ch – 021 824 13 44

NYON

Nombreux restaurants dans la vieille ville et au bord du lac



02 OCTOBRE
05 2014

LIEUX DU FESTIVAL | INFOS PRATIQUES

GLAND

THÉÂTRE DE GRAND-CHAMP

Ch. de la Serine 2 | 1196 Gland

La scène de la vie culturelle autour de Gland.

Le complexe de Grand-Champ est le lieu central du festival. Les concerts ont lieu au théâtre, avec ses 370 places et dans salle des colonnes, et ses vastes halls accueillent l'exposition de fabricants de flûtes, commerçants, éditeurs, associations et écoles.

EXPOSITION - HALLS DE GRAND-CHAMP

Plus de 30 fabricants de flûtes, commerçants, éditeurs et sociétés y présentent leur activité

Horaires:

Vendredi 3 - samedi 4 octobre : 10h00 - 17h30

Dimanche 5 octobre : 10h00 - 16h00

BILLETTERIE

A Grand-Champ

Horaires :

Vendredi 3 – samedi 4 octobre : 8h30 – 20h30

Dimanche 5 octobre : 8h30 – 17h00

CAFÉ DU THÉÂTRE

Boissons et petite restauration y sont disponibles pendant les journées du festival, de 8 heures 30 à la fin du dernier concert du soir.

RESTAURANT DU THÉÂTRE

Les repas de midi et du soir y sont servis sur réservation uniquement.

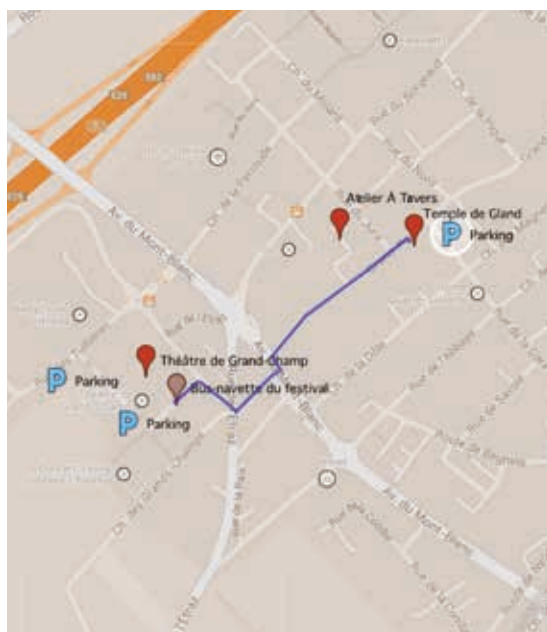
Réservations : info@flutefestival.ch ou sur votre choix d'abonnement, jusqu'au 21 septembre.

Prix unique par repas : 20.- CHF - entrée, plat principal et dessert

TEMPLE DE GLAND

Grand 'Rue 36 | 1196 Gland

Au cœur de Gland, construit dans le vieux village en 1968, cet édifice avec son clocher haut de 25 mètres et son esplanade pavée, domine la petite ville. Il peut accueillir près de 400 personnes.



TEMPLE GLAND



BURSINS

LIEUX DU FESTIVAL | INFOS PRATIQUES

DANS LES ALENTOURS

MOULIN EN CLARENS, VICH

Rte de l'Etraz 64 | 1267 Vich

Un lieu au passé immémorial attesté dès sa donation aux Moines de Bonmont en 1174 et marqué par la présence du plus ancien moulin à papier chiffon du Canton de Vaud en activité jusqu'en 1874.

Un espace récemment transformé consacré à la musique et aux arts plastiques. Aux murs des toiles contemporaines, sur la scène, pianofortes, clavecins et clavicornes donnent le ton du lieu principalement consacré à la musique interprétée sur des instruments originaux.

TEMPLE DE BURSINS

1183 Bursins

Un haut lieu historique dont la première église date de 1011.

Un site inscrit comme bien culturel suisse d'importance nationale.

Une acoustique exceptionnelle dans un cadre idéal, qui est le lieu de nombreux concerts et enregistrements.

CLUB 1306, NYON

Ruelle de la Poterne 4 | 1260 Nyon

Situé dans la plus ancienne maison du quartier de Rives à Nyon, ce club privé permettra de donner des concerts intimistes de jazz pour 50 auditeurs privilégiés.

NAVETTE

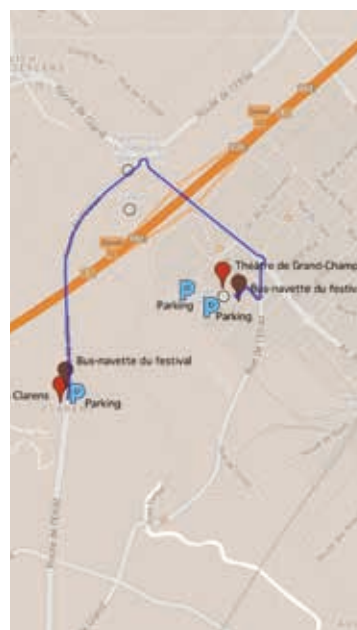
Des navettes permettent d'accéder aux divers lieux. Les horaires sont disponibles à l'accueil du théâtre de Grand-Champ.



AEROPORT



CLUB 1306



**MOULIN
CLARENS**

Tempo flûte

Revue d'histoire de la flûte en langue française



Offre spéciale réservée au public du Festival de flûte de La Côte

Jusqu'au 31 décembre 2014,
bénéficiez d'une adhésion à la revue semestrielle
Tempo flûte
aux mêmes conditions que les adhérents français*
Un disque d'archives de l'école française de flûte
sera offert pour toute adhésion durant le Festival

Tempo flûte

Revue de l'association d'histoire de la flûte française



Michel Debost
Le papillon et la flûte
Albert Cooper (II)
L'art musical du XIX^e siècle et Bohm
Cécile Daroux (II)
Répertoire pédagogique

N°6 - Deuxième semestre 2012 3^e année

Tempo flûte :

Revue

(64 pages en couleur)

Numéros spéciaux

Disques d'archives

www.tempoflute.com

tempoflute@live.fr

Téléphone :

(33) – (0)1 30 27 48 80

Tempo flûte

Revue de l'association d'histoire de la flûte française



Jean Étienne
Mathilde Calferini
Flûtes Haynes - 125 ans
La forêt enchantée (I)
La Stravaganza, librairie musicale
Bocherini
Les compositions de T. Böhm (II)
Pédagogie - petits traits de Michel Debost

N°8 - Deuxième semestre 2013 4^e année

* Tarif : 16 € pour un an (au lieu de 20 €) ou 30 € pour deux ans (au lieu de 38 €)
Sommaires, bulletin de commande et d'adhésion disponibles
sur notre stand durant le Festival ou sur notre site Internet

Tempo flûte – 7 rue Louis Pasteur – 95770 Saint-Clair-sur-Epte – France



flûte 
FESTIVAL
LA CÔTE FLÛTE FESTIVAL

JEUDI 02
OCTOBRE

The
ABELL FLUTE
C O M P A N Y



*Spécialisée dans les flûtes
traversières de système
Boehm, les embouchures,
et les pipeaux,
faits à la main avec
du bois de Grenadille et
de l'argent massif.*



111 Grovewood Road
Asheville, NC 28804

USA

828 254-1004

VOICE, FAX

www.abellflute.com



20:00 - 21:30 | THÉÂTRE DE GRAND-CHAMP

SPECTACLE "ALLEMAGNE-BRÉSIL"

LE CONCERT IMPROMPTU

YVES CHARPENTIER | FLÛTE

VIOLAINE DUFÈS | HAUTOBOIS

JEAN-CHRISTOPHE MURER | CLARINETTE

SUZANNE SCHMID | COR

VINCENT LEGOUPIL | BASSON

PROGRAMME

Le match Musique vs Football à ne pas manquer, joué par cinq musiciens. Endossant les habits, les postures et les gestes de footballeurs, courant, dribblant, jouant le match par cœur ou démarqués aux quatre coins de la scène, les musiciens du Concert impromptu se transforment en musiciens-athlètes, faisant de la musique leur ballon. Musiques: Concerto Stylistik de Santos Friedenreich alias Jean-Michel Bossini, d'après Bach, Villa-Lobos, Pascoal, Jobim, et Bonfá.



BIOGRAPHIES

Depuis 1991, Le Concert impromptu est un ensemble permanent qui se consacre à la création d'œuvres scéniques et de concerts mettant la musique et l'instrumentiste au cœur de la scène.

YVES CHARPENTIER, FLÛTE, DIRECTION ARTISTIQUE

Encouragé par le grand flûtiste Michel Debost, Yves Charpentier fonde Le Concert Impromptu en 1989. Il initie des projets avec des artistes désireux de créer sur scène de nouvelles alliances. Collectionneur de peinture et fervent lecteur de poésie contemporaine, il écrit des musiques à jouer en solo ou avec Le Concert Impromptu.

Il est 1er Prix de Virtuosité de flûte du Conservatoire Supérieur de Genève, 1er nommé, classe de Jean-Claude Hermenjat.

VIOLAINE DUFÈS, HAUTOBOIS

Formée auprès de Maurice Bourgue et Alexei Ogrintchouk à la Haute Ecole de Musique de Genève, Violaine reçoit son master de soliste avec distinction et

le prix spécial « Raymond Weill ». Elle se distingue également par sa formation de danse classique (Conservatoire de Nîmes) et de danse contemporaine au Conservatoire à Rayonnement Régional de Lyon.

JEAN-CHRISTOPHE MURER, CLARINETTE

Après une licence en musicologie à l'université de Strasbourg en 1990, il entre au CNSMD de Lyon dans la classe de Jacques di Donato. Il a été marqué par les rencontres avec le clarinetiste contemporain Armand Angster et le compositeur Helmut Lachenmann. Il se consacre au Concert Impromptu depuis 1996, notamment en réalisant des transcriptions et des arrangements pour le quintette, de Debussy à Gil Evans, en passant par Abed Azrié.

SUZANNE SCHMID, COR

Susanne Schmid a étudié à la Haute Ecole de Musique de Fribourg-en-Brisgau. En 2011, elle est diplômée de la Haute Ecole Hanns Eisler de Berlin.

Auparavant elle avait débuté avec son père, le corniste et facteur de cors Engelbert Schmid. Depuis 2010, elle joue dans des orchestres tels que : l'Orchestre de chambre de Munich, l'Orchestre de chambre de Lausanne et le Deutsches Symphonie Orchester Berlin. Elle a reçu de 2006 à 2011 la bourse « Studienstiftung des Deutschen Volkes » et remporté en 2003 et 2004 le 1er Prix « Jugend musiziert ».

VINCENT LEGOUPIL, BASSON

Vincent Legoupil fait ses premières notes sur un basson à l'âge de 6 ans, à Caen, où il obtient un 1er Prix en basson et en musique de chambre à l'unanimité.

Il étudie ensuite auprès de Laurent Lefèvre au Conservatoire Supérieur de Paris, puis de Gilbert Audin au CNSMD de Paris, où il obtient son Premier Prix en 2008. Très attaché à l'école française et au basson, il se produit en soliste avec de nombreux orchestres en France : L'Opus 14, L'Orchestre de la Cité Internationale, L'Orchestre de Caen, L'Orchestre d'Auvergne.

flûte
FESTIVAL
LA CÔTE FLÛTE FESTIVAL

J E U D I O 2
OCTOBRE

20:30 - 22:30 | CLUB 1306, NYON

CONCERT DE JAZZ

INSIDE OUT

MATHIEU SCHNEIDER | FLÛTE

OLIVIER NUSSBAUM | CONTREBASSE

ALAIN TISSOT | BATTERIE

SERGE KOTTELAT | GUITARE



BIOGRAPHIES

MATHIEU SCHNEIDER, FLÛTE

Soliste survolté dans l'ensemble de jazz électrique Inside Out, virtuose malicieux dans le quatuor humoristique, Les Gais Lutrins ou sideman de luxe pour le saxophoniste Georges Robert, Mathieu Schneider a aussi écrit et interprété les bandes-son de différents spectacles. Pédagogue reconnu et apprécié, il est également enseignant au Conservatoire de musique neuchâtelois, section classique et jazz, ainsi qu'à la section jazz de la Haute école de musique (HEMU) de Lausanne.

Mathieu Schneider possède un solide bagage classique, un jeu très rythmique, et une approche plutôt « musclée » de l'instrument.

OLIVIER NUSSBAUM, CONTREBASSE

Olivier Nussbaum a collaboré avec plusieurs formations de jazz allant du duo au big band ainsi qu'à plus d'une

vingtaine de créations multimédias. Que se soit en Suisse ou à l'étranger, sur scène ou en studio, il a joué aux côtés de musiciens d'exception. Après avoir acquis une solide expérience comme bassiste électrique, il se passionne pour les sonorités acoustiques de la contrebasse et ses multiples facettes. Intuitif et spontané, son discours vise à l'essentiel.

Olivier Nussbaum enseigne au sein du département jazz du Conservatoire de musique neuchâtelois et à la Haute Ecole de Musique de Genève.

SERGE KOTTELAT, GUITARE

En 1975, Serge Kottelat achète une guitare électrique et décide de suivre la voie de son maître Ritchie Blackmore. Aujourd'hui, c'est toujours avec la même fougue qu'il s'investit dans la musique; le jazz moderne a peu à peu pris le pas sur le hard-rock. Par contre à chaque fois qu'il empoigne

sa guitare, le ciel se couvre de nuages et l'air se charge d'électricité. De 1980 à 1992, il donne d'innombrables concerts, également lors de festivals en Europe avec SACRIFICE et JADE.

ALAIN TISSOT, BATTERIE

Il fait ses études de percussion au Conservatoire de La Chaux-de-Fonds, dans la classe de Jacques Ditisheim de 1982 à 1987, et son perfectionnement à la batterie avec Vinnie Colaiuta, Joey Baron, Dave Weckl, Jojo Maier, etc. Il est le batteur attitré, notamment de Inside Out, Argentieri-Borey-Tissot UNITRIO, Tissot-Papaux Drumming Duo. Il a réalisé de nombreuses compositions jazz, des musiques pour le théâtre et des ballets.

Alain Tissot enseigne actuellement à l'Ecole Jurassienne et Conservatoire de Musique de Delémont ainsi qu'au Conservatoire de Musique de La Chaux-de-Fonds (Département Jazz).



flûte 
FESTIVAL
LA CÔTE FLÛTE FESTIVAL

VENDREDI 03
OCTOBRE



(1)



(2)



(3)

9:00 - 12:00 | THÉÂTRE DE GRAND-CHAMP – "FOCUS ON HOLLAND"

MASTER CLASS GUDRUN BOUREL

ACCOMPAGNEMENT: AYAKO TAKAHASHI

COURS

Gudrun Bourel abordera les différences entre le jeu de la flûte et du piccolo. Elle présentera des exercices pour améliorer le jeu du piccolo: que faire avec l'embouchure, le vibrato, les coups de langue, etc.

Le cours s'articulera autour du répertoire des concours d'orchestre ainsi que du répertoire du piccolo en général.

9:00 - 12:00 | SALLE DES COLONNES

MASTER CLASS SARAH RUMER

ACCOMPAGNEMENT: THOMAS SEVIN

COURS

Master class de flûte avec répertoire libre.

13:30 - 16:30 | THÉÂTRE DE GRAND-CHAMP

MASTER CLASS MATTHIAS ZIEGLER

COURS

Master class sur les techniques contemporaines à la flûte.

BIOGRAPHIES

GUDRUN BOUREL, PICCOLISTE ET FLÛTISTE (1)

Née en Belgique, Gudrun Bourel a commencé ses études de flûte au Royal Flemish Conservatory à Anvers, chez Aldo Baerten et Vincent Cortvrint (piccolo). Elle a ensuite poursuivi ses études avec Emily Beynon à La Hague, puis à Anvers, où elle a obtenu son master en piccolo avec Peter Verhoyen. Elle a été flûte solo de l'Orchestre du «Schleswig Holstein Festival». Depuis 2005, elle occupe le poste de piccolo solo du "Arnhem Philharmonic" et depuis 2011, celui de flûtiste dans le "Philharmonie Zuidnederland". Gudrun Bourel est professeur de flûte au Conservatoire ArtEZ. Elle enseigne

également le piccolo aux étudiants en master du Conservatoire d'Utrecht. Parallèlement, elle donne des leçons privées en préparation pour les concours d'entrée des orchestres.

SARAH RUMER, FLÛTISTE (2)

Voir p. 62

THOMAS SEVIN, PIANISTE

Thomas Sevin est un pianiste français ayant fait ses études musicales à la Haute école de musique de Genève. Il y obtient un diplôme de concert avec la mention très bien en 2007 dans la classe de Sébastien Risler. Depuis lors,

il est actif à Genève et multiplie ses activités aussi bien dans le domaine de l'accompagnement au piano que de l'enseignement.

MATTHIAS ZIEGLER, FLÛTISTE (3)

Voir p. 62

AYAKO TAKAHASHI, PIANISTE

Voir p. 38



13:30 - 16:30 | SALLE DES COLONNES | "FOCUS ON HOLLAND"

MASTER CLASS JEROEN PEK

COURS

Jeroen Pek donne une master class inspiré par sa philosophie de la flûte jazz.

Les sujets abordés sont: le son et la couleur, le choix des flûtes, l'utilisation de l'amplification et des effets électro-acoustiques, le "timing", phrasé, vibrato, articulation, etc., ainsi que l'étude de l'improvisation jazz et la gestion d'un groupe.

14:00 - 17:00 | TEMPLE DE GLAND

MASTER CLASS BARTHOLD KUIJKEN

ACCOMPAGNEMENT: EWALD DEMEYERE

COURS

Le répertoire abordé sera les sonates avec basse continue ou clavecin obligé de Jean-Sébastien Bach ou Carl Philippe Emmanuel Bach.

17:15 - 18:45 | THÉÂTRE DE GRAND-CHAMP

ATELIER EVA AMSLER

COURS

Explorer des moyens pour trouver le mouvement et l'aisance dans la pratique, les concerts et l'enseignement. Mettre en accord le corps, l'intellect et l'esprit, trouver l'équilibre, et jouer de la flûte de manière positive.

Le mouvement et la prise de conscience de la respiration et de la posture seront explorés avec des exercices pour observer, détendre et développer les sensations corporelles et la conscience de soi, avec notamment l'Intégration Dynamique selon Ruth Gruehling.

Cette expérience sera mise en relation avec le trac et la présence sur scène, et les possibilités d'entraînement mental et les moyens de réunir les deux hémisphères du cerveau seront également abordés. Le but étant d'accéder à une expérience de joie du jeu instrumental et à la meilleure expression musicale sur scène possible.

Matériel : flûte, couverture pour le sol et des vêtements confortables et chauds.

BIOGRAPHIES

JEROEN PEK,
FLÛTE (NL) (4)
Voir p. 26

BARTHOLD KUIJKEN,
TRAVERSO, DIRECTION (5)
Voir p. 25

EVA AMSLER,
FLÛTE (6)
Voir p. 50

radio
Swiss classic

SRG SSR

Gagnez une radio numérique!
www.radioswissclassic.ch/14

Radio Swiss Classic, écoutez la différence

Radio Swiss Classic est une station de radio de la SRG SSR qui diffuse les œuvres de musique classique les plus belles et les plus appréciées, 24h/24 et sans publicité. Radio Swiss Classic est diffusée sur DAB+, satellite, câble, Internet ainsi que grâce à des applications mobiles pour smartphones. Venez écouter un extrait, vous serez enthousiasmés par le programme.

www.radioswissclassic.ch

18:00 - 20:00 | SALLE DES COLONNES

RÉCEPTION VIP | SUR INVITATION

MICHEL LAVIGNOLE | FLÛTE
MARIO STANTCHEV | PIANO

PROGRAMME

4 Réminiscences d'après Georges Gerschwin | arr. Michel Lavignolle

3 pièces pour flûte et piano | Mario Stantchev

Réception à l'issue du concert



BIOGRAPHIES

MICHEL LAVIGNOLLE, FLÛTE

Michel Lavignolle a fait ses études au Conservatoire National Supérieur de Musique de Paris dans la classe d'Alain Marion. Il obtient un premier prix après son certificat d'aptitude et l'année suivante le diplôme d'honneur du concours Jean Pierre Rampal. Il est professeur titulaire de flûte au conservatoire de Lyon et membre fondateur avec Jean Louis Bergerard de l'ensemble Les temps Modernes créée en 1993. Cet ensemble constitué est le moyen d'exprimer son goût pour la musique du XXème siècle et la création. Responsable d'une collection chez l'éditeur Robert Martin il enrichit le répertoire pour flûte et promeut la musique de compositeurs avec qui il

collabore activement. Dans ce cadre il fait éditer deux œuvres de Mario Stantchev. Ensemble, ils créent le duo Stantchev/Lavignolle, et proposent un répertoire original, fruit d'influences multiples où l'improvisation tient une place importante.

MARIO STANTCHEV, PIANO

Mario Stantchev est né à Sofia. Il y fait des études supérieures de musique en piano, composition et direction. En 1981, il s'installe en France où il suit un parcours atypique. Il travaille dans des sphères musicales variées : musique improvisée, jazz, musique de chambre, musique contemporaine, sans oublier son activité de compositeur et pédagogue

(conservatoires, master classes en France et à l'étranger).

Il a joué en Europe, Asie, Maghreb, Amérique du Nord, Caraïbes. Il a enregistré avec Daniel Humair, Ron Carter, Adam Nussbaum, Ricardo Del Fra...

Parallèlement à ces collaborations avec ces légendes du jazz, il a participé à des enregistrements de musique d'aujourd'hui avec des groupes tels que 2E2M, Intervalles Σ. Il a dirigé diverses formations, et fait partie aujourd'hui du Trio Origines (Lionel Martin, saxophones - Jean François Baëz, l'accordéon), le Duo Complice (avec Alain Jacquot, piano) et en duo avec Michel Lavignolle.

flûte
FESTIVAL
LA CÔTE FLÛTE FESTIVAL

VENDREDI 03
OCTOBRE

20:30 - 21:40 | TEMPLE DE GLAND

CONCERT "FILS DE BACH"

ENSEMBLE BAROQUE DU LÉMAN
BARTHOLD KUIJKEN | DIRECTION ET TRAVERSO
EWALD DEMEYERE | CLAVECIN

PROGRAMME

Carl Philipp Emmanuel Bach | Symphonie en mi mineur Wq 177 pour cordes et basse continue (1756)

Allegro assai | Andante moderato | Allegro

C.P.E. Bach | Concerto en ré mineur Wq 23 pour clavecin et cordes (1748)

Allegro | Poco andante | Allegro assai

Johann Christian Bach | Concerto pour flûte, cordes et basse continue en ré majeur (1768)

Allegro con brio | Larghetto | Rondeaux Allegretto



ENSEMBLE BAROQUE DU LÉMAN (EBL)

Depuis sa création, l'Ensemble Baroque du Léman (EBL), ensemble orchestral sur instruments historiques, séduit le public et la critique par la qualité et la générosité de ses interprétations. Il fait partie des groupes de musique ancienne les plus demandés du bassin lémanique. Fondé en 2001, l'EBL est un ensemble

à géométrie variable qui encourage le talent des musiciens du bassin lémanique partageant une passion commune pour la musique ancienne.

L'ensemble est formé de musiciens ayant un style distinctif. Celui-ci, associé à l'enthousiasme de son fondateur et directeur artistique Jean Philippe

Iracane, mène à des lectures captivantes d'œuvres magnifiques. Des musiciens de renommée internationale tels que Barthold Kuijken, Sigiswald Kuijken, Frédéric Hass ou encore Florence Malgoire collaborent régulièrement avec l'EBL.



© Danny Neiryck (7)



(8)

BIOGRAPHIES

BARTHOLD KUIJKEN, TRAVERSO, DIRECTION (7)

Barthold Kuijken est né en 1949; il a commencé des études de flûte traversière à Bruges et les a poursuivies aux Conservatoires de Bruxelles et de La Haye; en parallèle il jouait de la musique ancienne, le plus souvent à la flûte à bec. En étudiant une flûte originale trouvée par une heureuse coïncidence ainsi que d'autres instruments de musées et de collections privées, avec en complément des sources écrites des 17ème et 18ème siècles, il s'est spécialisé en autodidacte dans l'interprétation de la musique ancienne sur instruments originaux. Depuis 1986 il s'intéresse de plus en plus à la direction d'orchestre. Comme flûtiste il a enregistré beaucoup d'œuvres clés du répertoire baroque et classique. Il est souvent demandé comme membre du jury dans les concours internationaux ou pour des master class de musique ancienne. Il a été professeur de flûte baroque aux Conservatoires Royaux de Bruxelles et de La Haye. En 2007 il obtient le premier

doctorat en musique de Belgique. (The Notation is not the Music – Reflections on more than 40 years' intensive practice of Early Music).

EWALD DEMEYERE, CLAVECIN (8)

Ewald Demeyere a étudié au Conservatoire Royal d'Anvers (Koninklijk Muziekconservatorium Antwerpen) où il a obtenu, outre les premiers prix de solfège, d'harmonie écrite et pratique, de contrepoint et de fugue, un master en clavecin chez Jos van Immerseel. Dès la fin de ses études en 1997, il est engagé au Koninklijk Conservatorium Antwerpen comme professeur d'harmonie, contrepoint et fugue. En 2002, il succède à Jos van Immerseel et y enseigne le clavecin. En musique de chambre, il travaille notamment avec Barthold, Sigiswald et Wieland Kuijken ainsi qu'avec Paul Dombrecht. Pendant de nombreuses années, Ewald Demeyere fut membre de La Petite Bande (Sigiswald Kuijken) et d'Il Fondamento (Paul Dombrecht). En juillet 2004 il a

été l'invité d'honneur du Festival Musica Antiqua de Bruges. Ewald Demeyere a participé à de nombreux enregistrements pour la radio et la télévision, édité des disques en solo ou musique de chambre. Il a fondé en 2007 l'orchestre baroque Bach Concentus. Ewald Demeyere a obtenu en 2009 le titre de Docteur en Arts à l'Université d'Anvers et l'Artes Hogeschool Antwerpen (Associatiefaculteit Kunsten) pour sa thèse A Contextual, Text-Critical Analysis of Johann Sebastian Bach's Art of Fugue – Reflections on Performance Practice and Text-Critical Analysis, and the interaction between them.

Son livre Johann Sebastian Bach's Art of Fugue – Performance Practice based on German Eighteenth-Century Theory a été édité en 2013 par les Presses Universitaires de Louvain (Leuven).

CONCERT DE JAZZ

PITCH PLOT 4

JEROEN PEK | FLÛTE

CHRISTIAN PABST | PIANO

OTTO WITTE | BATTERIE

JAMES CAMMACK | BASSE



BIOGRAPHIES

Pitch Plot 4 est un quatuor de jazz, initié par le flûtiste Jeroen Pek en 2013. Les nationalités multiples des musiciens et le mélange intergénérationnel (l'âge des musiciens va de 20 à 50 ans) forcent à l'échange, l'aventure et la dynamique. Le groupe joue les compositions de ses quatre membres.
www.pitchplotmusic.com

JEROEN PEK, FLÛTE (9)

La large palette de couleurs et dynamiques et le son incomparable de Jeroen Pek font de lui un artiste reconnu, et l'un des éminents flûtistes de jazz d'aujourd'hui. Il a tourné et enregistré dans de nombreux pays avec ses groupes (Jeroen Pek Quartet, Pitch White Storm, 6 Spoons 1 Kitchen), et joué sur la scène internationale avec, notamment, Gerard Pansanel (F), Giulia Valle (E), Simone Sou (Brésil), Nabil Khemir (Tunisie), Fathy Salama (Egypte). Jeroen enseigne au Conservatoire «ArtEZ» d'Arnhem (NL) et à la «Fontys School of Arts» de Tilburg (NL).

CHRISTIAN PABST, PIANO

Le pianiste Christian Pabst est un musicien lyrique extraordinaire. Il a tourné autour du monde avec son trio, parfois agrémenté du trompettiste Gerard

Presencer (GB). En 2006, Christian Pabst a déménagé aux Pays-Bas pour étudier le piano à Amsterdam. Il a été le pianiste de BuJazzO qui lui a donné la possibilité de travailler avec une liste impressionnante de chefs et d'artistes.

Il enseigne au Conservatoire d'Amsterdam.

ONNO WITTE, BATTERIE

Le batteur hollandais Onno Witte est un omnivore musical. Il a tourné dans le monde entier avec de nombreux projets (le groupe de batucada Medicamento, des groupes de jazz-rock comme Pitch White Storm et Alter Ego, du jazz acoustique comme WO IV et Jeroen Pek Quartet). Son propre projet, Wildcard, avec des artistes invités, est le point culminant de sa carrière. Son deuxième CD avec ce groupe sortira bientôt. Onno Witte enseigne à l'École d'Arts Fontys à Tilburg (NL).

JAMES CAMMACK, BASSE

Faisant partie des personnalités marquantes de la scène New-Yorkaise, James Cammack tourne autour de la planète depuis près de 30 ans comme bassiste permanent avec la légende du piano Ahmad Jamal. En parallèle, il a travaillé avec des stars internationales

comme Youssou n'Dour, Idris Muhamed et Manolo Badrena. James Cammack est connu pour la conduite dans son jeu de basse, sa virtuosité et sa «voix» incomparable autant sur la contrebasse que sur la guitare basse.





flûte 
FESTIVAL
LA CÔTE FLÛTE FESTIVAL

SAMEDI 04
OCTOBRE



(10)



© Tim Heirman (11)

9:00 - 12:00 | TEMPLE DE BURSINS

MASTER CLASS DIETER NANZ

COURS

Cours de flûte avec support de Shakuhachi.

Première partie : langage de la musique japonaise

Deuxième partie : master class sur deux pièces choisies.

Thème : La flûte dans la musique contemporaine du Japon.

La musique contemporaine de compositeurs japonais prend une place importante dans le répertoire des flûtistes. Tout en utilisant le langage de la nouvelle musique occidentale, les compositeurs japonais ont su intégrer dans leur écriture des éléments de la musique classique japonaise.

Cette master class propose de présenter, dans une 1ère partie, des techniques et des concepts esthétiques de la musique classique pour le Shakuhachi, la flûte japonaise en bambou. L'importance du timbre, de la respiration, du silence, de la structure gestuelle des phrases, des techniques traditionnelles comme les sons éoliens, le pitch bending, le bisbigliando, la Flatterzunge, etc., sera démontrée avec des extraits de la musique ancienne, puis mise en relation avec la musique moderne japonaise pour flûte traversière.

Les participants ont la possibilité de découvrir le jeu du Shakuhachi.

Dans la 2ème partie, seront étudiées les 2 œuvres suivantes pour flûte seule : Kazuo Fukushima, Shun-San et Toru Takemitsu, Itinerant.

La master class s'adresse à tout public en tant qu'auditeur, et aux flûtistes voulant présenter et étudier une des deux œuvres.

9:00 - 12:00 | MOULIN EN CLARENS

MASTER CLASS JAN DE WINNE | TRAVERSO ET FLÛTE MODERNE

ACCOMPAGNEMENT: MICHEL KIENER

COURS

Le master class se dirige vers un public de flûtistes (pré-)professionnels. Les participants peuvent jouer de la flûte moderne ou baroque. Le but est de travailler le répertoire du XVIII siècle avec une attention particulière pour l'articulation, le phrasé et les aspects musico-rhétoriques.

Parmi ces éléments il y aura une concentration sur les techniques d'articulation décrites par Quantz et Tromlitz. La hiérarchie métrique dans le phrasé musical, l'importance de la clarté dans le phrasé et les moyens pour y arriver seront développés. Nous parlerons également des sources historiques qui peuvent nous guider pour l'interprétation de la musique de Mozart et ses contemporains.

Les participants emmèneront de préférence du répertoire allemand de l'école Berlinoise ainsi que la musique de la famille Bach. Un répertoire préclassique (Wendling, Stamitz etc.) est également le bienvenu.

BIOGRAPHIES

DIETER NANZ (10)
Voir p. 38

JAN DE WINNE (11)
Voir p. 39



(12)



(13)

10:00 - 12:00 | THÉÂTRE DE GRAND-CHAMP

CONFÉRENCE SUR JEAN-PIERRE RAMPAL

PARTENAIRE : ASSOCIATION JEAN-PIERRE RAMPAL



DENIS VERROUST ⁽¹²⁾, **BERNARD DUPLAIX** ⁽¹³⁾ | **CONFÉRENCIERS**

Conférence, diaporama, et illustrations musicales audio, vidéo et "live", communication sur les flûtes Louis Lot.

KAZUNORI SEO | FLÛTE
LAURENT WAGSCHAL | PIANO

J.S. Bach | Suite en ut mineur BWV 997 (extrait: Gigue)
F. Poulenc | Sonate pour flûte et piano (extrait: 1er mouvement, Allegro malinconico)

CONFÉRENCE

Jean-Pierre Rampal, dont l'année 2015 marquera le 15e anniversaire de la disparition, figure sans conteste parmi les artistes ayant marqué de leur empreinte l'ensemble de la vie musicale de la seconde moitié du XXe siècle : par son talent hors du commun, mais aussi par sa volonté de donner à la flûte sa place de soliste au plus haut niveau, il a acquis une stature exceptionnelle: ceci explique qu'il ait été et soit toujours considéré comme le plus grand flûtiste de l'ère moderne. Au travers de milliers de concerts, d'étape en étape vers un succès phénoménal, avec un enthousiasme jamais démenti, c'est une vie musicale extraordinaire qu'a connue et fait partager à tant Jean-Pierre Rampal. Sa carrière, qui démarre dans l'immédiat après-guerre, bénéficie en outre de l'essor exceptionnel de l'industrie phonographique : il est aujourd'hui l'un des musiciens les plus célèbres et les plus enregistrés au monde – près de 400 enregistrements originaux publiés en disques, sans compter des centaines d'autres conservés par les radios du monde entier!

Retraçant la vie, la carrière et l'art de ce musicien hors pair, la conférence que présente Denis Verroust comporte de multiples illustrations photographiques, des extraits musicaux ainsi que des extraits filmés.

Quelques illustrations « live », par Kazunori Seo et Laurent Wagschal, permettent de rattacher encore mieux le personnage de Jean-Pierre Rampal au temps présent.

Bernard Duplaix, spécialistes de l'histoire de la facture de la flûte, participe également à cette conférence en présentant parallèlement plusieurs instruments historiques réalisés par le grand facteur de flûtes Louis Lot.



**SAMEDI 04
OCTOBRE**

**Adhérez à
LA TRAVERSIERE
et recevez
tous les trois mois :**



N° 110
Deuxième trimestre 2014



Traversières

MAGAZINE

**La revue officielle
de l'Association Française de la Flûte**

Retrouvez l'ensemble de ses rubriques :

- Grands Entretiens, Pédagogie
- Dossiers historiques, Lutherie
- Actualité des concours, des régions
- Le Kiosque CD et partitions,
- Le Piccolo Mag pour nos jeunes lecteurs, etc.

**Mais aussi nos Offres Spéciales,
des tarifs préférentiels à nos conventions
et tous les projets de nos partenaires,
nos petites annonces sur notre site !...**

La revue de référence

NOM ET PRÉNOM

ADRESSE

CODE POSTAL VILLE PAYS

TÉL FAX PROFESSION

COURRIEL (EMAIL)

POSTE

(LIEU D'ENSEIGNEMENT, APPARTENANCE À UN ORCHESTRE, ETC.)

ADHÉSION POUR UN AN	EUROPE	HORS EUROPE
AVEC TRAVERSIÈRES MAGAZINE + PICCOLO MAG :	55 EUROS <input type="radio"/>	70 EUROS <input type="radio"/>
AVEC TRAVERSIÈRES MAGAZINE seul :	40 EUROS <input type="radio"/>	50 EUROS <input type="radio"/>
AVEC PICCOLO MAG seul :	20 EUROS <input type="radio"/>	25 EUROS <input type="radio"/>
ADHÉSION POUR DEUX ANS		
AVEC TRAVERSIÈRES MAGAZINE + PICCOLO MAG :	100 EUROS <input type="radio"/>	120 EUROS <input type="radio"/>
AVEC TRAVERSIÈRES MAGAZINE seul :	75 EUROS <input type="radio"/>	90 EUROS <input type="radio"/>
AVEC PICCOLO MAG seul :	35 EUROS <input type="radio"/>	45 EUROS <input type="radio"/>

**Retrouvez tous
ces anciens magazines
(et tous les autres...)**

**sommaires
bulletin de commande sur :**

www.traversieres.eu

**A retourner complété et accompagné
de votre règlement à :**

**LA TRAVERSIERE
75bis Av Danielle Casanova
94200 IVRY sur SEINE - France
Tel : 01 46 71 85 16
Mail : traversiere.aff@free.fr**

RÉCITAL DE FLÛTE ET PIANO

KAZUNORI SEO | FLÛTE
LAURENT WAGSCHAL | PIANO

PROGRAMME

Walter Giesecking | Sonatine pour flûte et piano

Nicolo Paganini | Lambros Demetrius Callimahos

Caprice XXIV, Variations d'après la version pour piano de Franz Liszt

Walter Giesecking | Variations sur un thème de Grieg pour flûte et piano

Walter Giesecking est un grand maître du piano du début de XXème siècle. Oublié comme compositeur, il a pourtant laissé deux œuvres brillantes pour flûte et piano, souvent interprétées avec Lambros Callimahos, brillant flûtiste gréco-américain, également oublié aujourd'hui. La musique de Giesecking est pleine de simplicité et de naturel, de formel et d'équilibre émotionnel et montre une grande échelle des expressions. L'espressivo et le cantabile semblent être ses marques d'expression préférées.



(14)



(15)

BIOGRAPHIES

KAZUNORI SEO, **FLÛTE (14)**

Kazunori Seo a été le lauréat de concours internationaux, dont "Carl Nielsen" et "Jean-Pierre Rampal" en 1998, puis "Genève" en 2001. Il a joué avec Patrick Gallois, Jean-Michel Damase, Emile Naoumoff, Maurice Bourgue, Jörg Demus, ainsi qu'avec des orchestres en Europe, Asie, Amérique du Nord et du Sud.

En 2005, il a remporté le Prix International de Pro Musicis à Paris.

Kazunori Seo, né au Japon en 1974, a accompli l'essentiel de ses études musicales à Paris avec Raymond Guiot, Kurt Redel, Patrick Gallois, Benoît

Fromanger. Il est entré en premier nommé au Conservatoire National Supérieur de Musique de Paris (CNSMDP) dans la classe d'Alain Marion en 1995, où il a obtenu le Premier Prix à l'unanimité en 1998. Il a également étudié la musique de chambre, a obtenu le Premier Prix au CNSMDP en 1999, et s'est perfectionné auprès de Maurice Bourgue.

LAURENT WAGSCHAL, **PIANO (15)**

Nominé aux Victoires de la Musique Classique 2011 dans la catégorie "Meilleur enregistrement de l'année" pour l'intégrale de la musique de chambre avec vents de Saint-Saëns

réalisée avec les solistes de l'Orchestre de Paris, Laurent Wagschal s'est distingué depuis plusieurs années par son engagement pour défendre le répertoire de la musique française ainsi que certains compositeurs injustement négligés.

Il se produit régulièrement sur des scènes prestigieuses à Paris et à l'étranger (Madrid, Bruxelles, Carnegie Hall à New York, Seoul, Tokyo), ainsi que dans de nombreux festivals. Il a remporté plusieurs prix internationaux et s'est produit en soliste en France et en Russie. Sa discographie, chaleureusement saluée par la presse, se compose d'une vingtaine d'enregistrements.



SAMEDI 04
OCTOBRE

13:45 - 14:30 | TEMPLE DE BURSINS

RÉCITAL DE FLÛTE SEULE

ELENA CECCONI | FLÛTE

PROGRAMME

F. Kuhlau | Fantaisie en Ré Majeur op. 38/1

Adagio | Allegro agitato | Arietta con variazioni basé sur « Batti batti o bel Masetto” du Don Giovanni de W.A. Mozart

S. Mercadante | "Là ci darem la mano" du Don Giovanni of W.A. Mozart

T. Procaccini | l'Aigle

H.J. Buss | Space Renaissance Suite | composé pour Elena Cecconi

Through the Portal | Alien Storm | Introspection | Reachin beyond

A. Piazzolla | Tango Etude no. 3

A. Hagman | Bordas de hielo sur un poème de Cesar Vallejo | Composé pour Elena Cecconi



(16)

BIOGRAPHIES

ELENA CECCONI (16)

Elena Cecconi a joué en Europe, Asie, Amérique du Nord et du Sud. Comme soliste elle s'est produite avec des orchestres, notamment l'Orchestre de Chambre de Budapest, le UCS Orchestra-Brazil, l'Orchestre Scarlatti, "Cremona soloists", l'Orchestre de la radio Albanaise. Ses enregistrements ont reçu de beaux hommages.

Elena Cecconi est professeur de flûte au Conservatoire et université de musique de Gênes et a donné des master class en Italie, Europe et Amériques.

Diplômée du Conservatoire de Frosinone en Italie, avec les plus hautes distinctions, chez A. Pucello, elle a également suivi des master class au Mozarteum de Salzburg avec K. H. Zoeller et à la Hochschule

für Musik de Vienne avec les flûtistes W. Schulz et E. Melkus pour la musique Baroque. Elena Cecconi est la Directrice Artistique et Présidente de Musica Nueva International Flute Competition à Buenos Aires, en Argentine, et Directrice Artistique de Space Renaissance, en Italie. Elle est "Magistral Drame" de l'ordre des Chevaliers de Malte et musicienne des Donatori di Musica.

14:30 - 15:15 | THÉÂTRE DE GRAND-CHAMP

SPECTACLE JIKKENKOBO.CH

ELIANE WILLINER | FLÛTE
TANJA MÜLLER | FLÛTE
EMILIE BRISEDOU | FLÛTE
ELODIE VIROT | FLÛTE



SPECTACLE

Le spectacle Jikkenkobo.ch met en scène quatre flûtistes qui interprètent des musiques contemporaines japonaises et occidentales, ainsi qu'un calligraphe exécutant pendant le spectacle les kanjis en lien avec les musiques interprétées

Jikkenkobo.ch s'appuie sur l'extraordinaire aventure que fut l'Atelier

expérimental transdisciplinaire, en nippon Jikken kôbô, dans le Japon des années cinquante. Dans ce lieu ouvert coexistent différents univers qui s'inspirent de la culture du Japon. Dans le spectacle, l'univers Manga, le traditionnel et le contemporain se retrouvent ainsi dans les tenues qui mêlent respectivement les Cosplay, les yukatas, les habits du quotidien. La flûte, plus que tout autre instrument, porteur du souffle et de l'âme, s'incarne à la fois dans l'esprit traditionnel universel et dans l'esprit transgressif de la musique d'avant-garde: un spectacle sur le souffle et le silence. L'attraction Orient-Occident en est l'ancrage. L'ouverture culturelle, artistique et humaine en est le moteur.

VENTS DU MIDI

ABELL-BRANNEN-KEEFE-KINGMA-POWELL-SHERIDAN

VENTE, RÉPARATION ET LOCATION D'INSTRUMENTS À VENT

26 RUE DES GROTTES CH-1201 GENÈVE TÉL. +41(0)22 7334722

WWW.VENTS-DU-MIDI.CH



(17)

BIOGRAPHIES

TANJA MÜLLER, FLÛTE

Après l'obtention du diplôme auprès de Jean-Claude Hermenjat au Conservatoire de Genève, Eliane Williner termine ses études auprès de Philippe Racine à la Musikhochschule de Zürich avec un diplôme de concert, mention très bien avec distinction.

Elle a remporté plusieurs prix d'études et concours. Elle est membre de l'Orchestre de Chambre de Genève et flûte solo de l'orchestre Camerata Suisse. En musique de chambre, elle joue autant dans les styles classiques, sur sa flûte en bois, que contemporain. Membre de l'Ensemble Tétraflûtes, elle est aussi directrice artistique du spectacle de musiques contemporaines Jikkenkobo.ch.

ELIJANE WILLINER, FLÛTE

Après l'obtention du diplôme auprès de Jean-Claude Hermenjat au Conservatoire de Genève, Eliane Williner termine ses études auprès de Philippe Racine à la

Musikhochschule de Zürich avec un diplôme de concert, mention très bien avec distinction.

Elle a remporté plusieurs prix d'études et concours. Elle est membre de l'Orchestre de Chambre de Genève et flûte solo de l'orchestre Camerata Suisse. En musique de chambre, elle joue autant dans les styles classiques, sur sa flûte en bois, que contemporain. Membre de l'Ensemble Tétraflûtes, elle est aussi directrice artistique du spectacle de musiques contemporaines Jikkenkobo.ch.

EMILIE BRISEDOU, FLÛTE

Emilie Brisedou a étudié au Conservatoires de Berne, Paris, Genève et Zürich auprès de Verena Bosshart, Pierre-Yves Artaud, Michel Bellavance et Philippe Racine (diplôme supérieur d'exécution, Master en pédagogie et Master de soliste). Émilie Brisedou travaille aux Jardins Musicaux de Neuchâtel ainsi que dans plusieurs organisations de concerts à Genève. Elle se produit également au sein de

l'Orchestre Buissonnier (Genève) et comme remplaçante au Musikkollegium Winterthur.

Elle enseigne la flûte à Genève, à l'Espace Musical. Depuis 2013, elle occupe un poste de professeur de flûte au Conservatoire populaire de Musique de Genève.

ELODIE VIROT, FLÛTE

Elodie Virot a étudié au CNR de Lyon et à la Haute Ecole de Musique de Lausanne. Sa curiosité l'emmène à découvrir et jouer le répertoire baroque sur instrument historique et elle entre au Centre de Musique Ancienne de Genève. Elle fonde l'ensemble baroque Les Esprits Animaux. Elle enseigne dans des écoles de la région lyonnaise et à Genève et s'investit dans différents groupes de musique de chambre au répertoire contemporain: l'ensemble Matka (Genève), le quatuor de flûtes Ondine, le duo flûte et harpe Ellipse et le Duo Interférences avec Emilie Brisedou.

14:30 - 17:30 | SALLE DES COLONNES

MASTER CLASS MATTHIEU SCHNEIDER, FLÛTE JAZZ

COURS

La flûte créative et improvisée.

Durant la seconde partie du 20^{ème} siècle, la flûte Boehm occidentale a connu un développement fulgurant. Des techniques nouvelles sont apparues pour élargir la palette sonore au profit des compositeurs et des improvisateurs.

Avec toutes ces influences, notre 21^{ème} siècle annonce donc le début d'une nouvelle page de l'histoire de la flûte. Les techniques évoluent avec le «beatbox flute» et le rôle de cet instrument trouve une nouvelle place dans la musique actuelle, notamment dans la mouvance hipop ou électro.

Le développement des nouveaux styles de musique avec l'improvisation en toile de fond, offre à la flûte du futur un territoire énorme et relativement vierge à explorer.

BIOGRAPHIES

MATHIEU SCHNEIDER, FLÛTE (17)

Voir p. 18



(18)

15:15 - 16:30 | TEMPLE DE BURSINS – FOCUS ON HOLLAND

CONCERT DEUX FLÛTES ET ORGUE | CRÉATION DE LA SONATE DE JAN KARMAN

PARTENAIRE : KX SYSTEMS SA

JAN KARMAN | COMPOSITEUR
CAROLE REUGE | FLÛTE
FLORENCE URSENBACHER | FLÛTE
DENIS FEDOROV | ORGUE
MARIJKE GUSSENHOVEN | ARTISTE PEINTRE
STEPHAN FREIVOGEL | ARTISTE EN VIDÉO



PROGRAMME

Dimitri Chostakovitch | 5 pièces pour 2 flûtes et orgue (Arr. L. Atovmyan)

Prélude | Gavotte | Elégie | Valse | Polka

Jan Karman | Elégie, flûte solo

Elisabeth Jacquet de la Guerre | Sonate no 1 en sol mineur

Grave | Presto | Presto | Adagio | Presto | Aria | Aria adagio affetuoso becarre allegro bemo

André Jolivet | Ascèse no 3 | Matière, *triple abîme des étoiles, des atomes et des générations* (Pierre Teilhard de Chardin)

Jan Karman (1937) | Sonate pour flûte, flûte alto et orgue

Caprice | Pastorale | Fugue

SONATE POUR FLÛTE, FLÛTE ALTO ET ORGUE DE JAN KARMAN EN PREMIÈRE MONDIALE

“La Sonate pour flûte, flûte alto et orgue comporte trois mouvements. Le premier mouvement contient un thème agité qui se développe comme une fugue. Une séquence d’accords lui répond et donne ainsi son caractère à tout le mouvement. Le second mouvement est une sorte de pastorale calme et lyrique «Andante e dolce», dans la structure simple d’une chanson (ABA).

Le troisième mouvement est une fugue sur un ancien chant populaire flamand, dont j’ai utilisé les premiers et derniers versets pour le thème. À la fin, après la reprise du thème deux fois plus lentement à l’orgue, la fugue conclut avec une répétition déterminée du thème en majeur.” Jan Karman, juillet 2014.

PEINTURES DE MARIJKE GUSSENHOVEN

La série "Saffron" : ces peintures sont une combinaison de réminiscences de quelque filet de pêcheur amené sur la grève par les vagues, l’odeur précieuse du safran et des dessins de silhouettes faites dans la jeunesse de Marijke Gussenhoven. Ces associations deviennent une image abstraite, mais avec des références très fortes à la mer, la plage : un nouveau paysage. Les Silhouettes : pendant de nombreuses années, Marijke Gussenhoven a peint d’après des modèles vivants. Les silhouettes de danseuses projetées lors de ce concert ont été créées pendant une période très courte, lors des sessions de danse.



**SAMEDI 04
OCTOBRE**



(19)



(20)

(21)



(22) © Tashko Tasheffn



(23)

BIOGRAPHIES

JAN KARMAN, COMPOSITEUR (19)

Né en 1937 aux Pays-Bas, Jan Karman, a très vite été attiré par l'orgue. Mais ce n'est qu'à partir de l'âge de 17 ans qu'il a pris des cours d'orgue, de piano et d'harmonie.

Jan Karman s'est toujours adonné à l'improvisation et la composition en parallèle à son métier dans les sciences actuarielles. Ses principales influences sont des compositeurs de la renaissance flamande, JS Bach et ses prédécesseurs, et plusieurs compositeurs du 20e siècle. Sa cantate «The Lord is my Shepherd», pour soprano, violoncelle, chœur et orgue a été créée par l'Ensemble Vocal de Bruges. La flûtiste belge Karla Lieve Savat a créé son Elégie pour flûte seule.

MARIJKE GUSSENHOVEN, ARTISTE-PEINTRE (18)

Avec une scolarité dans le graphisme au Collège graphique d'Amsterdam, et des cours spécifiques, dont la sérigraphie à l'institut de l'Education Artistique, la principale occupation de Marijke Gussenhoven est la peinture, alternant parfois avec un travail en trois dimensions et la photo.

Marijke Gussenhoven a fait environ 30 expositions de 1995 à 2013 au Danemark et aux Pays-Bas. Elle est inspirée par la ligne des paysages des Pays-Bas, les champs, les bords de la mer et les plages.

CAROLE REUGE, FLÛTE (20)

Carole Reuge, concertiste et chambriste, enseigne la flûte traversière dans son propre atelier «À Travers» à Gland (Suisse). Affectionnant particulièrement la création musicale, elle a créé de nombreux contacts privilégiés avec des compositeurs d'aujourd'hui.

Carole Reuge est à l'origine du projet « La Côte Flute Festival » dont elle est la conceptrice, la directrice artistique et la cheville ouvrière. Elle a obtenu le diplôme d'enseignement au Conservatoire de Lausanne, et le prix de virtuosité au Conservatoire de La Chaux-De-Fonds auprès de Michel Bellavance.

FLORENCE URSENBACHER, FLÛTE (21)

Florence Ursenbacher débute sa formation au Conservatoire de Lausanne auprès de Brigitte Buxtorf. En 2000, elle obtient le diplôme d'enseignement au Conservatoire de la Chaux-de-Fonds dans la classe de Michel Bellavance.

Elle participe également à des Master Class et échanges avec Aurèle Nicolet, Marie-André Benny, José-Daniel Castellon, Philippa Davies, Sophie Dardeau. Coordinatrice de l'EIG sur le Campus des Nations en 2008, elle enseigne de flûte traversière à l'Ecole Internationale de Genève depuis 2002.

DENIS FEDOROV, ORGUE (22)

Denis Fedorov a appris le piano, l'accordéon, la théorie de la musique et la composition. Il a suivi les cours au Conservatoire de musique de Petropavlovsk-en Russie. Il a gagné des prix prestigieux en ex-URSS.

Il a étudié l'orgue à Genève auprès de François Delor, des cours de composition avec Jean Balissat et Rainer Boesch et obtient le diplôme de concert en 2004 avec félicitations et le diplôme de soliste auprès de Kei Koito au Conservatoire de Lausanne.

Il se produit en concert à l'orgue, clavecin ou à l'accordéon. Il est organiste titulaire de la Paroisse de Chailly-La Cathédrale à Lausanne et dirige l'ensemble "Concordia Discors", dont l'activité principale est la reconstitution d'œuvres perdues ou à redécouvrir de JS Bach.

STEPHAN FREIVOGEL, ARTISTE EN VIDEO (23)

Stephan Freivogel est né en 1986 à Nyon. Attiré par la musique classique, il commence le piano dès l'âge de sept ans. En 2011 il termine des études d'arts plastiques à la HEAD Genève. Son travail artistique est centré sur la vidéo et l'image de synthèse. Il poursuit actuellement un cursus en philosophie à l'université de Genève.

"Kx Systems is a proud sponsor of La Côte Flûte Festival and congratulates gifted programmer Jan Karman on his flute sonata!"

kdb+ simply faster

15:15 - 16:15 | MOULIN EN CLARENS

SPECTACLE RIPOSTES

PARTENAIRE : FONDATION ENGELBERTS POUR LES ARTS ET LA CULTURE

Les Ramages



VÉRONIQUE JAMAIN | TRAVERSO
ANNE MILLISCHER | VIOLON BAROQUE
LIONEL DESMEULES | CLAVECIN
CONSTANCE LARRIEU | COMÉDIENNE
LUDOVIC PEREZ | COMÉDIEN

PROGRAMME

Prenez des textes de Molière, légers et peu connus. Ajoutez la musique évocatrice de Charpentier et Couperin, parmi d'autres. Ayez deux comédiens et trois instrumentistes. Joignez des thèmes chers à l'époque baroque. Mêlez bien le tout et liez avec le public. Mitonnez et servez.



BIOGRAPHIES

ENSEMBLE LES RAMAGES

Formé à l'initiative de Véronique Jamain, l'ensemble Les Ramages est constitué de musiciens qui se sont rencontrés à Genève.

Il propose une interprétation avec instruments historiques d'œuvres de musique de chambre connues ou méconnues. Par des programmes originaux ayant fait l'objet de recherches historiques et musicologiques, l'un des objectifs de l'ensemble est aussi de faire découvrir des pièces inédites à ce jour.

VÉRONIQUE JAMAIN, TRAVERSO

Véronique Jamain obtient en 1980 un prix de virtuosité dans la classe de Maxence Larrieu. Intéressée par les instruments historiques, elle travaille ensuite avec Serge Saïtta, puis Barthold Kuijken. Elle obtient un master de flûte historique au Koninklijk Conservatorium de Bruxelles en 2005. Elle enseigne au Conservatoire de Musique de Genève. Elle est fondatrice de l'ensemble "Les Ramages" et joue régulièrement avec plusieurs autres ensembles de musique ancienne.

LIONEL DESMEULES, CLAVECIN

Lionel Desmeules joue de l'orgue, du clavecin, du violon, de l'accordéon. Il est aussi chanteur. Il se forma auprès de François Delor et Vincent Thévenaz pour l'orgue, Alfonso Fedi pour le clavecin. Il étudia également l'accompagnement et la direction auprès de Leonardo García Alarcón. On a pu l'entendre notamment dans des ensembles aussi divers que Lucidarium, Clématis, le Chœur de Chambre de Namur ou Il Seminario Musicale. En 2007, il fonde l'ensemble Vox Turturis. En 2011, il est l'assistant de Leonardo García Alarcón au festival d'Aix-en-Provence.

CONSTANCE LARRIEU, COMÉDIENNE

Constance Larrieu, comédienne et musicienne (violin moderne et baroque) a été formée à l'École Régionale d'Acteurs de Cannes. Après sa sortie de l'école, elle a mis en scène "Manque" de Sarah Kane, présenté à Marseille et à Paris. Elle a joué au festival d'Avignon et aux saisons de la Comédie Artistique de Reims.

En 2012, elle a mis en scène "Canons" de Patrick Bouvet avec le compositeur Richard Dubelski, et Ripostes.

La saison prochaine elle mettra en scène un projet autour d'un opéra de Rameau avec Les Paladins, puis tournera dans un long-métrage réalisé par César Vayssié.

LUDOVIC PEREZ, COMÉDIEN

Ludovic Perez est d'abord formé à Poitiers par Jean Pierre Berthomier, metteur en scène de la compagnie "Les Agités". Ensemble ils créent "Atteintes à sa vie" de Martin Crimp.

Il travaille avec plusieurs comédiens de renom à l'École Régionale d'Acteurs de Cannes.

Constance Larrieu la dirigera après sa sortie de l'école dans «Manque» de Sarah Kane. Il a joué dans un spectacle jeune public: «Ricky Pompon» mis en scène par Bertrand Bossard, et travaille également avec Marie Claude Morland. Un projet est en cours dans les ateliers du Tréfle, avec le dramaturge Frédéric Yossier et son prochain spectacle : «Prairies».



**SAMEDI 04
OCTOBRE**



(24)



(25)



(26)



(27)

16:00 - 16:45 | THÉÂTRE DE GRAND-CHAMP

RÉCITAL DE FLÛTE ET PIANO | RÉPERTOIRE JAPONAIS

DIETER NANZ | FLÛTE
AYAKO TAKAHASHI | PIANO

PROGRAMME

Yoshihisa Taira | Filigrane 1 pour flûte et piano
Minoru Miki | Autumn Fantasy pour flûte et piano
Akira Nishimura | Khyal pour flûte et piano.

16:45 - 17:30 | TEMPLE DE BURSINS

RÉCITAL DE FLÛTE ET GUITARE

CLAUDE RÉGIMBALD | FLÛTE
ALESSIO NEBIOLO | GUITARE

PROGRAMME

Nicolo Paganini | Sonata concertata
Bela Bartok | Danses populaires roumaines
Astor Piazzolla | Histoire du Tango.

BIOGRAPHIES

DIETER NANZ, FLÛTE (24)

Dieter Nanz est régulièrement sollicité pour des concerts en Suisse, Europe et Asie. Il interprète le répertoire classique de la flûte traversière et du Shakuhachi aussi bien que la musique contemporaine. Il se produit en tant qu'improvisateur, et se dédie à la composition.

Musicologue et flûtiste, il est animé par la volonté de créer des liens et des échanges entre des musiques de styles et de cultures différentes. Il développe des liaisons transversales entre son travail d'interprète et la recherche, avec des master-classes et des ateliers.

Dieter Nanz enseigne la flûte, l'harmonie et la musique de chambre au sein de l'AMAmusique (Genève) et le Shakuhachi au sein des Ateliers d'ethnomusicologie. Il est Docteur en musicologie de l'Université de Salzburg.

AYAKO TAKAHASHI, PIANO (25)

D'origine Japonaise, Ayako Takahashi s'est formée au sein de la Toho-Gakuen

school of music à Tokyo avec Michiko Okamoto, et a poursuivi ses études à la Haute Ecole de Musique de Genève avec Edson Elias et Sylviane Deferne. Elle se produit régulièrement en Europe et au Japon en tant que pianiste et accompagnatrice.

CLAUDE RÉGIMBALD, FLÛTE (26)

Flûtiste français originaire du Québec, Claude Régimbald a donné des récitals au Canada, Europe et Brésil. Il a enregistré six disques et s'est produit à plusieurs reprises sur les ondes de radios au Canada, France et Suisse. Il a été lauréat de plusieurs concours

Il étudie au Conservatoire de Montréal où il obtient à l'unanimité les Premiers Prix de flûte et d'analyse musicale, puis avec Maxence Larrieu au Conservatoire de Genève (Premier Prix de Virtuosité). Claude Régimbald a été boursier du Conseil des Arts du Canada et du Conseil des Arts et des Lettres du Québec. Il est professeur au Conservatoire de Ferney-Voltaire (France).

ALESSIO NEBIOLO, GUITARE (27)

Alessio Nebiolo obtient un Diplôme avec distinction au Conservatoire Antonio Vivaldi d'Alessandria, et un Diplôme de Virtuosité, avec les félicitations du jury, au Conservatoire de Lausanne auprès de Dagoberto Linhares. En 2005, il obtient le diplôme de soliste avec les félicitations du jury, et le prix pour le meilleur diplôme de soliste. Il est lauréat de plusieurs concours internationaux (11 prix).

Depuis 1995, Alessio Nebiolo mène une carrière internationale en donnant concerts et master classes. Il a enregistré cinq CD et joué pour des radios nationales en Suisse, France et Italie. Il collabore régulièrement avec l'Orchestre de la Suisse Romande, l'Orchestra da Camera di Lugano, le Nova Amadeus Chamber Orchestra (Rome) et l'Orchestre Symphonique du Mont-Blanc.

Alessio Nebiolo est professeur de guitare au Conservatoire de Musique de Genève.

17:00 - 18:00 | MOULIN EN CLARENS

RÉCITAL DE TRAVERSO ET CLAVECIN

JAN DE WINNE | TRAVERSO
MICHEL KIENER | CLAVECIN

PROGRAMME

Carl Philipp Emanuel Bach | Sonate en sol mineur pour flûte et clavecin concertant, H.542.5, BWV1020
Allegro | Adagio | Allegro assai

Johann Sebastian Bach | Partita in la mineur pour flûte seule BWV 1013
Allemande | Corrente | Sarabande | Bourrée anglaise

Johann Sebastian Bach | Concerto Italiano BWV 971
Allegro | Andante | Presto

Johann Sebastian Bach | Sonata en si mineur pour flûte et clavecin concertant BWV 1030
Andante | Largo e dolce | Presto



17:30 - 18:15 | THÉÂTRE DE GRAND-CHAMP

RÉCITAL DE PICCOLO ET PIANO

NICOLAS MAZZANTI | PICCOLO
PATRICIA SIFFERT | PIANO
GUDRUN BOUREL, TEODORA DUCARIU | PICCOLO

PROGRAMME

Johann Sebastian Bach | Toccata et Fugue in ré mineur BWV 565

Alfredo Casella | Barcarola e Scherzo

Christopher Caliendo | Four Gypsy Pieces

Shaman (guérisseur) | Mulo (esprit) | Chavvies (enfants) | Yag (esprit du feu)

Johann Sebastian Bach | Concert italien | 1er mouvement (arrangé pour 3 piccolos par Ros Trubger) | avec Gudrun Bourel et Teodora Ducariu.



(28)



(29)



(30)



(31)

BIOGRAPHIES

JAN DE WINNE, TRAVERSO (28)

Professeur au Conservatoire National Supérieur de Paris, concertiste, Jan De Winne fait ses études de flûte moderne aux conservatoires de Bruges et de Gant. Il obtient simultanément un diplôme de musicologie et d'histoire de l'art à l'université de Gand. Par la suite, il se spécialise en flûte baroque (traverso) auprès de Barthold Kuijken au Conservatoire de Bruxelles. En 1987, il est lauréat du concours international « Musica Antiqua » du festival de Flandres à Bruges. Après une collaboration avec de nombreux ensembles, il se produit aujourd'hui principalement avec Philippe Herreweghe: La Chapelle Royale et l'Orchestre des Champs-Élysées. D'autre part, il se consacre à la musique de chambre et à la facture de flûtes baroques et classiques.

En 1988, il a fondé l'ensemble il Gardellino avec lequel il a joué en Europe ainsi qu'aux Etats-Unis et au Japon.

Jan De Winne enseigne le traverso au CNSM de Paris et la musique de chambre au Conservatoire Royal de Bruxelles. Il est aussi directeur artistique du label « Passacaille ».

MICHEL KIENER, CLAVECIN

Michel Kiener obtient au Conservatoire de Genève les prix de virtuosité de piano et de clavecin, puis poursuit ses études au Conservatoire Sweelinck d'Amsterdam avec Gustav Leonhardt. Il a été lauréat du Concours international de clavecin

de Bruges. Professeur au Conservatoire de Genève, il mène de front ses activités de concertiste et de pédagogue. Sa formation parallèle de pianiste et de claveciniste lui a permis d'aborder le toucher très particulier des pianofortes des XVIIIe et XIXe siècles.

Il est le partenaire des meilleurs interprètes de la musique sur instruments historiques.

Il a enregistré notamment les Variations Goldberg de J. S. Bach, l'intégrale de l'œuvre pour clavecin de Jean-Philippe Rameau ainsi que l'intégrale des Préludes et Fugues pour le clavecin de Johann Sebastian Bach.

NICOLA MAZZANTI, PICCOLO (29)

Nicola Mazzanti est le piccolo solo de l'Orchestre Maggio Musicale Fiorentino depuis 1988. Il s'est produit en soliste avec de nombreux orchestres en Italie et Europe.

Nicola Mazzanti se produit à la flûte et au piccolo dans des ensembles de musique de chambre, dans de nombreux festivals et conventions; plusieurs compositeurs ont écrit des pièces pour lui.

Depuis 2009, il est professeur de piccolo à la «Hochschule» de Lucerne. Il a enregistré trois CD. Nicola Mazzanti est diplômé du Conservatoire «Luigi Cherubini» de Florence en 1982, où il a étudié avec Sergio Giambi. Il y obtient en 1986 un diplôme en histoire de la musique avec félicitations de l'Université des Arts et de la Musique.

PATRICIA SIFFERT, PIANO (30)

Après ses études dans sa ville natale de Fribourg où elle obtient son diplôme de virtuosité en 1984, Patricia Siffert poursuit des études de perfectionnement auprès de Victor Rosenbaum à Boston, Tibor Hazay à Fribourg-en-Brigau et Peter Feuchtwanger (Guildhall School of Music and Drama de Londres, Banff Centre for the Arts, Canada). Elle a reçu plusieurs prix, notamment ceux de l'AMS et du Concours Piano 80.

Patricia Siffert a donné de nombreux concerts en Suisse et à l'étranger et a participé à l'enregistrement de deux CDs comprenant des compositions de Rosemary Duxbury. Elle enseigne le piano à l'Institut Jaques-Dalcroze de Genève.

GUDRUN BOUREL, PICCOLO

Voir p. 20 | professeur ArtEZ, Institut pour les Arts, Pays-Bas.

TEODORA DUCARIU (31)

Née en 1986, Teodora Ducariu a commencé ses études à la Haute Ecole de Musique de Bucarest. Elle étudie depuis 2013 à la HSLU chez Sarah Rumer et Nicola Mazzanti et est la boursière des fondations Hirschmann et Kupper. Déjà pendant ses études, elle a commencé à donner des récitals et a travaillé avec des orchestres nationaux. Entre 2008 et 2012, elle a participé à de nombreuses académies d'orchestre et des master classes. Elle a remporté de nombreux prix.

PENTAGÔNES, SEXTUOR DE FLûTES TRAVERSIÈRES (32)

VALÉRIE LEWANDOWSKI, FLûTE ET PICCOLO

Valérie Lewandowski étudie la flûte traversière au Conservatoire de Lyon sous la direction de Philippe Bernold et Jose-Daniel Castellon, puis à Aulnay-sous-bois dans la classe de Patrick Gallois. Titulaire du diplôme d'état (DE) elle est professeur au Conservatoire de Lyon (CRR) depuis 1995. Passionnée de musique de chambre et d'orchestre, elle multiplie les expériences avec diverses formations dont l'Opéra de Saint-Étienne auquel elle participe régulièrement. Elle est membre de PentaGônes depuis 2006.

DELPHINE MARCORELLES, FLûTE ET FLûTE ALTO

Delphine Marcorelles a étudié la flûte traversière et le piano dans divers conservatoires. Titulaire des deux diplômes d'état (DE), elle enseigne aujourd'hui le piano au Conservatoire de Lyon (CRR) et mène parallèlement des activités de flûtiste, pianiste et pédagogue. Elle est membre fondateur de PentaGônes.

SOPHIE DUFEUTRELLE, FLûTE, FLûTES BASSE ET OCTOBASSE

Voir p. 62

GHYSLAIN REGARD-JACOBZ, FLûTE ET FLûTE ALTO

De formation classique et jazz, Ghyslain Regard-Jacobz est un musicien polyvalent, actif dans plusieurs groupes lyonnais dont Keystone Big Band (jazz), Good Vibes Quartet (jazz) et Orquestra Etaçao Brasil (musique brésilienne). Titulaire du DE de flûte traversière, il cherche, à travers son enseignement au conservatoire de Musique de Meyzieu (CRC) à transmettre cette polyvalence. Membre fondateur de PentaGônes, il réalise pour cet ensemble de très nombreux arrangements.

ARMELLE CORDONNIER, FLûTE, FLûTES BASSE ET OCTOBASSE

Armelle Cordonnier est titulaire d'une médaille d'or du CNR de Lyon, d'un prix de la ville de Paris, du diplôme de soliste de la H.E.M. de Lausanne et du

Certificat d'Aptitude (CA). Actuellement professeur de flûte au Conservatoire de Musique de Genève, elle est par ailleurs interprète au sein de formations de styles variés : ensemble Namascaë (musique des XXème et XXIème siècles), Noir Houblon (rock irlandais) collectif Gyorg Poject (créations et performances). Elle a rejoint PentaGônes en 2010.

LAURE BERBON, FLûTE

Laure Berbon est membre du First Page Quintet (quintet de jazz), du Quatuor Qui s'Arrange (quatuor classique) ainsi que d'un collectif de musiques contemporaines. De plus, elle joue et compose au sein de la Cie Du Vieux Singe (théâtre). Titulaire des DEMs de flûte traversière, formation musicale, musique de chambre, d'une licence de musicologie ainsi que des diplômes d'état (DE) en flûte traversière et formation musicale, elle enseigne aujourd'hui au conservatoire de Villefranche-sur-Saône. Elle a rejoint PentaGônes en 2009.

19:00 - 19:45 | SALLE DES COLONNES, GRAND-CHAMP

DANSES RÉELLES ET IMAGINAIRES

PARTENAIRES :

BUREAU D'EXPERTISES AUTOMOBILES NEUTRE

STRAUBINGER FLUTES



PENTAGÔNES, SEXTUOR DE FLûTES TRAVERSIÈRES

VALÉRIE LEWANDOWSKI | FLûTE ET PICCOLO

DELPHINE MARCORELLES | FLûTE ET FLûTE ALTO

SOPHIE DUFEUTRELLE | FLûTE, FLûTE BASSE, FLûTE OCTOBASSE

GHYSLAIN REGARD-JACOBZ | FLûTE ET FLûTE ALTO

ARMELLE CORDONNIER | FLûTE, FLûTE BASSE ET OCTOBASSE

LAURE BERBON | FLûTE, FLûTE BASSE ET OCTOBASSE

PROGRAMME

Trois danses Klezmer | Hora | Chusiddle | Bulgar (Arrgt. V. Lewandowski)

Camille Saint Saëns | Danse Macabre (Arrgt. L. Berbon)

Astor Piazzolla | Oblivion (Arrgt. G. Regard)

Astor Piazzolla / Escualo (Arrgt. G. Regard)

Astor Piazzolla | Night club (Arrgt. G. Regard)

Sophie Dufeutrelle | L'ombre du blanc

Traditionnel irlandais | Green groves of Erin and the flowers of red hill (Arrgt. G. Regard)

Vittorio MONTI | Czardas (Arrgt. A. Cordonnier)

Les 6 flûtistes de PentaGônes, proposent un répertoire original, classique, traditionnel, humoristique ou contemporain, entièrement composé ou arrangé par les membres du groupe et coloré par toute la famille des flûtes, du piccolo à l'octobasse.

Depuis ses premiers pas en 1998, jusqu'à aujourd'hui, ce groupe reste une sorte d'aventure. Créer, arranger, commander des œuvres, développer un nouveau répertoire pour un ensemble quasi inexistant dans l'histoire de la musique, c'est la base même du projet de PentaGônes. Né et basé en région Lyonnaise, PentaGônes rassemble des "enfants de Lyon" (Gônes). Enseignants de Lyon à Genève, ils sont aussi flûtistes en orchestre, en groupes de musique de chambre, de Jazz de rock ou de salsa. 2014 est l'année de leur 2ème CD "L'Ombre du blanc" (disponible à l'exposition).



flûte
FESTIVAL
LA CÔTE FLûTE FESTIVAL

**SAMEDI 04
OCTOBRE**

MAXENCE LARRIEU

Enregistrements 1958 - 1981
& gravures historiques
pour la première fois en CD



Présentation en avant-première
La Cote Flûte Festival

Prix spécial : 25,00 CHF / 20,00 €

En vente durant le festival
auprès du stand de l'Association Jean-Pierre Rampal

AJPR / Premiers Horizons – Coffret de 3 CDs - 070.158-160

ASSOCIATION JEAN-PIERRE RAMPAL
28 rue Mirabeau – 94300 Vincennes – France
Tél. : 01 43 65 64 41 - Mob. : 06 80 75 61 25
E-mail : contact@jprampal.com
www.jprampal.com

20:30 - 22:00 | THÉÂTRE DE GRAND-CHAMP

CONCERT ANNIVERSAIRE À L'OCCASION DES 80 ANS DE
MAXENCE LARRIEU

PREMIÈRE DE LA SONATINE POUR FLÛTE ET HARPE DE BENOÎT WERY DÉDIÉE À MAXENCE LARRIEU

PARTENAIRE: ASSOCIATION SOUFFLE D'ICI ET D'AILLEURS



MAXENCE LARRIEU | FLÛTE

BENOÎT WERY | HARPE

EN OUVERTURE : ENSEMBLE DE 24 FLÛTES | DIRIGÉ PAR PHILIPPE EHINGER.



PROGRAMME

Rainer Boesch | Espaces de souffles d'ici et d'ailleurs

Pause

Camille St Saëns | Fantaisie

Gabriel Fauré | Fantaisie

Gabriel Fauré | Les Roses d'Ispahan

Maurice Ravel | Habanera

Claude Debussy | Syrinx (flûte seule)

Claude Debussy | En Bateau

Jean-Michel Damase | Sicilienne variée (harpe seule)

Benoît WERY | Sonatine pour Flûte et Harpe (création mondiale)

Espaces de souffle d'ici et d'ailleurs de Rainer Boesch

«Depuis mon enfance je suis fasciné par les espaces, l'espace à voir, l'espace à entendre – un de mes premiers souvenirs: le vent, à la montagne, modulé par les arbres, les ruelles entre les maisons, la tête qui tourne.

Dès mes premières musiques, l'espace joue un rôle essentiel.

Lorsque l'association "Souffle d'ici et d'Ailleurs" m'a demandé une pièce pour clore une journée de la flûte sur le thème de l'évolution de l'instrument, j'ai compris que j'avais là l'occasion de réaliser un très vieux rêve. La flûte d'abord, un instrument pour lequel j'ai une affection toute particulière: l'instrumentiste produit le son avec ses lèvres et cette façon intime de faire lui permet des subtilités de couleurs et de hauteurs infinies.

24 instruments semblables offrent au compositeur des possibilités illimitées de créer des masses sonores et de les faire évoluer dans l'espace, sans que les instrumentistes ne se déplacent. La variété des sonorités à ma disposition était d'autant plus grande, que j'avais la possibilité d'utiliser aussi des flûtes anciennes.



SAMEDI 04
OCTOBRE

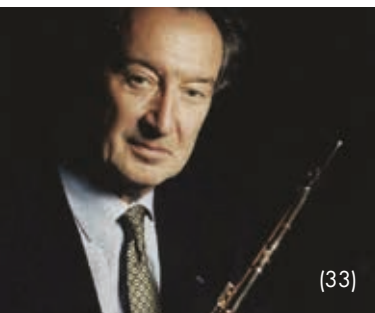
La pièce est composée d'un ensemble de "fresques" dont certaines s'enchaînent en fondu. Certaines se ressemblent, d'autres ont l'air d'avoir été retrouvées dans le grenier d'une vieille maison, d'autres encore semblent sorties d'une forêt enchantée.

Il n'y a rien à comprendre, on peut se laisser entraîner dans un voyage où le temps est parfois court, parfois long, parfois très long.» Rainer Boesch, janvier 2008

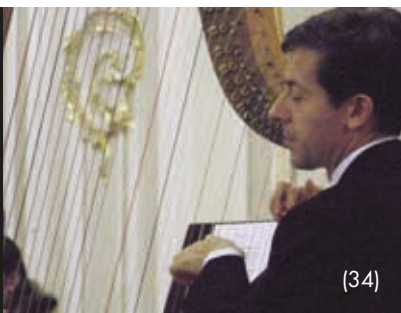
Sonatine de Benoît Wery en première mondiale

«La première fois que j'ai entendu et rencontré Maxence Larrieu, j'ai immédiatement été impressionné par la musicalité qu'il produisait avec son instrument ainsi que par la grandeur de sa personnalité. Le privilège m'a ensuite été accordé de pouvoir donner des concerts et enregistrer des disques avec lui. En tant qu'interprète et compositeur pour Harpe, l'occasion particulière de concert au sein de la 1ère session du Festival de Carole Reuge a suscité mon désir d'écrire une Sonate pour Flûte et Harpe - les 2 instruments dont le mariage excelle – et abondamment nourrit mon inspiration. Pour des raisons d'affinité et d'intimité, j'ai intitulé l'œuvre Sonatine (c'est-à-dire non une petite Sonate, mais une Sonate intime), et l'ai tout naturellement dédiée à Maxence.

L'œuvre est constituée de 3 mouvements : un 1er mouvement modéré, laissant place à la description d'une certaine facette de la vie, toute simple, sans infatuation, alimentée de nostalgie et parfois d'étrangetés, de bizarreries (accords dissonants). Un 2nd mouvement lent, musicalement profond, laissant place à un moment de recueillement et de béatitude. Enfin, un 3ème mouvement très brillant (Presto), de forme à la fois ABA et "mosaïque", avec le recours à des accords altérés, exprimant l'exaltation et la joie. Le lent passage central s'efforçant de plonger l'auditeur dans les mystères de l'exotisme.» Benoît Wery, juillet 2014



(33)



(34)



(35)



(36)

BIOGRAPHIES

MAXENCE LARRIEU, FLÛTE (33)

Elève de Joseph Rampal, Maxence Larrieu est aujourd'hui, l'un des plus importants représentants de l'École de Flûte Française.

Premier prix de flûte au Conservatoire National de Musique de Paris, en 1951 et premier prix de Musique de Chambre du Conservatoire de Paris en 1953. Prix International de Genève, en 1954, Il donne des concerts au Japon, Chine, Corée, Etats Unis, Europe.

Flûte solo à l'Opéra de Paris de 1965 à 1977, il enseigne ensuite au Conservatoire de Genève et au Conservatoire National de Musique de Lyon.

Sa discographie est l'une des plus riches au monde. Il a obtenu 14 grands prix du disque et enregistré avec I Musici, l'orchestre de Munich, de Cologne, Sarrebruck et Monte Carlo, ainsi que l'Ensemble Instrumental de France.

BENOÎT WERY, HARPE (34)

1er prix premier nommé à l'unanimité du CNSM de Paris, Benoît Wery donne son 1er récital à l'âge de 11 ans.

Grâce aux conseils de Lily Laskine, il fait ses véritables débuts de concertiste à Helsinki et devient lauréat de la Fondation Y. Menuhin. Il se produit dans de nombreuses salles prestigieuses à Paris, en Asie et en Amérique. Benoît Wery a obtenu 5 diapasons pour

l'enregistrement de son disque consacré à la musique française. Parmi de nombreux CD, Il a notamment enregistré deux CDs avec Maxence Larrieu.

Dédicataire de plusieurs œuvres, il a composé des recueils à l'usage des jeunes harpistes, des études de virtuosité, des œuvres de concert. Dernièrement, Benoît Wery s'est produit en soliste en Russie (St Petersburg – Salle de la Philharmonie) et au Japon.

RAINER BOESCH (1938-2014) (35)

Rainer Boesch étudie à Zurich et obtient un diplôme de piano à Genève avec Louis Hiltbrand et une virtuosité à Neuchâtel avec Harry Datyner. Entre 1966 et 1968, il effectue un stage au GRM (groupe de Recherche Musicale) et étudie la composition auprès d'Olivier Messiaen au CNSM de Paris. Il obtient le 1er prix, 1er nommé, avec Désagrégation, pour clarinettes, cuivres, voix et bande magnétique, la première œuvre qui utilise la musique électroacoustique lors d'un concours de ce conservatoire. Entre 1968 et 1972, il est directeur du Conservatoire de Lausanne.

Il enseigne l'improvisation dès 1976 à l'Institut Jaques-Dalcroze et dès 1994 au Conservatoire National Supérieur de Paris. Egalement pianiste, il a composé de nombreuses œuvres pour instruments et électronique, jouées en Europe, USA, Japon et Suisse.

PHILIPPE EHINGER, DIRECTION (36)

Philippe Ehinger étudie la clarinette au Conservatoire Genève avec Robert Gugolz, auprès duquel il passe un diplôme d'enseignement puis avec Thomas Friedli où il emporte le second prix de virtuosité.

Il va ensuite se perfectionner au Royal College Music à Londres avec Colin Courtney et Colin Bradbury et obtient le "Certificate of Postgraduate Studies" en clarinette.

Il est aussi lauréat des bourses des fondations Marescotti et Kiefer-Hablitzel ainsi que du premier prix du concours de jazz et d'improvisation de l'association Onze Plus à Lausanne avec le groupe «Aujourd'hui Madame».

ENSEMBLE DE 24 FLÛTISTES

Sandra Latour | Isabelle Giraud | Eric Vuichoud | Emilie Brisedou | Sara Boesch | Tanja Muller | Liliane Chantry | Nadine Rossel | Cécile Broquet | Liliane Jaques | Emilie Jacquelin | Nathalie Demôle | Véronique Jamain | Sihem Thomasson | Dominique Guignard | Brigitte Buxtorf | Violeta Motta | Tamara Recasens | Emilie Wieland | Jean-Valbert Gobillard | Agnès Schnyder | Emilie Fournier | Samuel Rueff | Armelle Cordonnier



flûte 
FESTIVAL
LA CÔTE FLÛTE FESTIVAL

DIMANCHE 04
OCTOBRE



(37)



(38)

9:00 - 12:00 | SALLE DES COLONNES, GLAND-CHAMP

MASTER CLASS NICOLA MAZZANTI | PICCOLO

ACCOMPAGNEMENT: PATRICIA SIFFERT

COURS

Première partie : cours en groupe.

Seconde partie : Cours de 30 minutes

Atelier «Un Piccolo qui chante: techniques pour un instrument expressif» Le professeur conduira la classe avec des exercices simples et clairs pour acquérir une technique qui leur permette de jouer du piccolo avec expression et une variété de couleurs. Les sujets principaux sont: .Que signifie "chanter"? – couleur des sons – homogénéité du son – vibrato – legato.

Trois points importants seront abordés: – le soutien – une gorge ouverte et détendue – l'embouchure – des exercices techniques quotidiens pour améliorer notre conscience de ces trois points L'Opéra ! ou comment travailler une mélodie.

BIOGRAPHIES

**NICOLA MAZZANTI,
PICCOLO** (37)

Voir p. 39

10:00 - 12:00 | THÉÂTRE DE GRAND-CHAMP

RÉPÉTITION GÉNÉRALE DU CONCERT DE CLÔTURE

L'ORCHESTRE DE CHAMBRE DE GENÈVE (38)

PHILIPPE BERNOLD | DIRECTION

SOPHIE DUFEUTRELLE | COMPOSITEUR

SARAH RUMER | FLÛTE

MICHEL BELLAVANCE | FLÛTE

JOSÉ-DANIEL CASTELLON | FLÛTE

MATTHIAS ZIEGLER | FLÛTE À QUART DE TONS, FLÛTE OCTOBASSE

PROGRAMME

Carl Philip Emanuel Bach | Concerto en La majeur | Sarah Rumer

Wa Mozart | Divertimento K. 251

Pause

André Jolivet | Concerto pour flûte et orchestre à cordes | José-Daniel Castellon

WA Mozart | Andante et Rondo | Michel Bellavance

Sophie Dufeutrelle | Sunrise, concerto pour flûte à quarts de tons, flûte octobasse et orchestre |

Matthias Ziegler

12:45 - 13:30 | TEMPLE DE BURSINS | LE CONCERT DE MIDI

DEUX TRAVERSOS POUR DES MUSIQUES CATALANES

JOAN BOSCH | TRAVERSO
MARCO BROLLI | TRAVERSO

PROGRAMME

Joan Pla | Sonate VI en Sol majeur
Joan Pla | Sonate III en si mineur
Joan Pla | Sonate IV en Do majeur
Carles Baguer | Duos

JOAN PLA | CHARLES BAGUER

La collection de Joan Pla de six sonates pour deux flûtes et les huit duos de Carles Baguer montrent l'évolution dans la composition en Catalogne dans les dernières années du siècle des lumières, entre baroque et classicisme. Les frontières du pays n'étaient pas encore fermées par l'invasion Napoléonienne de 1808 et les échanges avec le reste de l'Europe étaient nombreux.

JOAN BOSCH, TRAVERSO (39)

Joan Bosch a étudié la flûte moderne avec Vincenc Prats et Magdalena Martinez. Alain Polak l'a initié au monde des instruments historiques. En 2008, il obtient le diplôme en interprétation sur flûte baroque avec Marc Hantai à la Escola Superior de Musica de Catalunya.

Il est professeur au conservatoire Joseph Maria Ruera à Granollers, dont il dirige le département de la musique ancienne. Joan Bosch s'est produit à travers l'Europe, a joué dans de nombreux orchestres et ensembles (Virtus Ensemble, Grup Tenero, Trio Manuel Valls, Orques-

tra del Reial Cercle Artistic, Caldara Ensemble, etc.). Il a travaillé avec des chefs comme Ottavio Dantone, Marek Strynkl, Alfredo Bernardini, et des musiciens comme Marc Hantai, Kenneth Weiss, Jacques Ogg, Wilbert Hazelzet, Isabel Rey.

MARCO BROLLI, TRAVERSO (40)

Marco Brolli a obtenu ses diplômes au Conservatoire «B. Marcelle» de Venise et a participé à des master class avec Maxence Larrieu. Il a étudié le traverso et la musique ancienne avec Karl Kaiser, Marc Hantai, Marten Root, entre autres. Il collabore régulièrement comme soliste

dans des ensembles baroques, dont Il Giardino Armonico, l'Academia Bizantina, La Risonanza, Al Ayre Español.

Il a enregistré plusieurs CD et DVD, sous les labels Deutsche Grammophon, Decca, Naïve, Winter & Winter, Teldec, Chandos, Stradivarius, etc. et a eu des interviews sur des radios nationales en Europe.

En 1997, il est diplômé avec distinction en Histoire et Enseignement de la musique à l'Ecole de Paléographie et Philologie Musicale de Crémone en Italie, avec une thèse sur la flûte. Il est professeur de traverso au Conservatoire G. Cantelli de Novare et donne régulièrement des master class de traverso.



13:00 - 13:30 | TEMPLE DE GLAND

CONCERT DE L'ATELIER D'ORCHESTRE DE FLÛTES

ARLETTE DELUCHE | DIRECTION
ENSEMBLE YOKA'S FLÛTES, RENFORT

PROGRAMME

Richard Rogers | I Whistle a happy tune
Jan Van der Roost | Four old dances (4ème mvt : Gigue)
Kumiko Tanaka | Les lunes de Cuzco
Georges Gerswhin | Favorites
WA Mozart | Divertissement KV 439b Nr.4
Sophie Dufeutrelle | Le canon de la Baronne

BIOGRAPHIES

ARLETTE DELUCHE
Voir p. 59

YOKA'S FLÛTES (41)

Le Yoka's flûtes, ensemble de flûte traversière créé en 1999, est dirigé par Li-

liane Jaques. Son répertoire de musique est varié et l'ensemble joue différentes flûtes : le piccolo, la flûte traversière, l'alto et la basse. Tout au long de l'année, l'ensemble se produit à Genève et dans ses environs. Tout flûtiste ayant au

minimum six ans d'étude de flûte traversière est le bienvenu dans cet ensemble afin de venir partager de bons moments musicaux et amicaux.



flûte
FESTIVAL
LA CÔTE FLÛTE FESTIVAL

DIMANCHE05
OCTOBRE

13:45 - 14:30 | THÉÂTRE DE GRAND-CHAMP

DUO FLÛTE ET PIANO | FLÛTE ORIGINALE LOUIS LOT

ELIZABETH WALKER | FLÛTE
RICHARD SHAW | PIANO

PROGRAMME

Louis Dorus | Feuillet d'album

Jean-François Nauwelaers | le Chant du Pâtre pour flûte seule

Theobald Boehm | Das Fischermädchen, Am Meer, Die Taubenpost

Frédéric Chopin | Thème de Rossini et variations

Theobald Boehm | Gute Nacht, Der Lindenbaum

Theobald Boehm | Fantaisie sur un thème de Schubert

BIOGRAPHIES

Créé en 2012, le duo formé par Elizabeth Walker et Richard Shaw explore le répertoire du milieu du XIXe siècle, composé à l'époque pour des flûtes identiques à la flûte Louis Lot, système Boehm, qu'Elizabeth Walker utilise pour ce récital, datant de 1859. Ce duo a été invité à la radio BBC, et vont promouvoir ce bel instrument prochainement en France, Hollande et Amérique.

ELIZABETH WALKER, FLÛTE (42)

Elizabeth Walker a étudié au Royal College of Music, ainsi qu'à la Guildhall School of Music de Londres. Elle y a étudié la flûte renaissance avec Nancy Hadden, la flûte baroque avec Stephen Preston et la flûte moderne avec Kathryn Lukas. Elle a poursuivi ses études postgrade au Koninklijk Conservatorium à la Hague, avec Wilbert Hazelzet, et a suivi des master class avec Barthold Kuijken.

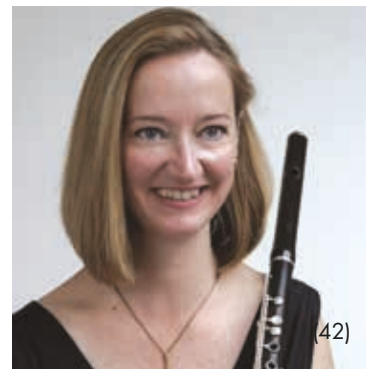
Elle s'est produite à la Convention Anglaise de la flûte ainsi qu'à d'autres festivals en Angleterre. Elle enseigne à la City of London School for Girls.

RICHARD SHAW, PIANO (43)

Richard Shaw est spécialiste de musique de chambre et d'accompagnement. Il s'est produit très souvent en Grande Bretagne et à l'étranger. Il a été invité à plusieurs reprises à la BBC.

Il est l'un des accompagnateurs à la Royal Academy of Music et donne des master class pour les accompagnateurs. Il a donné de nombreux récitals pour des sociétés anglaises, et se produit régulièrement au festival de Dartington avec plusieurs chanteurs.

Il a une prédilection pour les compositeurs d'aujourd'hui et a enregistré de nombreux CD.



Fiduciaire
Hubert Parmelin

comptabilité, gestion d'entreprises, déclarations d'impôts

Grand-Rue 71 • 1196 GLAND • Tél. +41 22 364 02 22
www.parmelin-fiduciaire.ch



The British Flute Society

Europe's Oldest Flute Organisation

Join us today and become part of a wide network of flute players based both in the UK and world-wide. Members come from all walks of life and include amateur and professional players, teachers, students, the flute trade, and people who simply love the flute.

Membership benefits:

- * Subscription to the Society's quarterly journal, *Pan*, packed with the latest flute news, articles and reviews. Online only membership available for non-UK members.
- * Regular members-only events
- * Annual BFS competitions for young flute players (2015 event: Wednesday 18 February - visit www.bfs.org.uk for further information and to book)
- * Biennial BFS International Convention
- * Discounted entry to other events including the prestigious BFS Premier Flautist Series held in association with the Royal Academy of Music, London
- * Access to a UK-wide network of BFS Area Representatives
- * Discounted instrument insurance
- * Access to the exclusive members-only area of BFS Website

For further information about the Society and to join visit the British Flute Society's website: www.bfs.org.uk or contact BFS Membership Secretary, Nicola Thompson.
Telephone: 0845 680 1983 Email: membership@bfs.org.uk

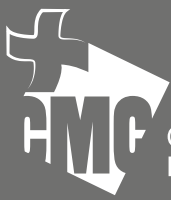
We look forward to welcoming you soon.



www.bfs.org.uk
Registered charity no. 326473



Join Today!



Centre Médico-Chirurgical
Nyon SA

Au service de **votre santé.**

Un centre de compétences, des soins de qualité, une approche humaine et de nombreuses spécialités.

Consultations avec ou sans rendez-vous.



- > Médecine interne générale
- > Chirurgie générale ambulatoire
- > Dermatologie et vénéréologie
- > Rhumatologie
- > Psychiatrie et psychothérapie
- > Chirurgie pédiatrique
- > Gynécologie et obstétrique

- > Ophtalmologie
- > Médecine esthétique
- > Chirurgie plastique, reconstructive et esthétique
- > Physiothérapie, Diététique, Podologie



La Combe
LE COEUR DE VOTRE VILLE

Rue de la Morâche 9
1260 Nyon
T : +41 22 362 03 62

info@cmcnyon.ch
www.cmcnyon.ch



(44)



(45)

13:45 - 14:30 | SALLE DES COLONNES, GRAND-CHAMP

DUO FLÛTE ET PIANO | MUSIQUES AMÉRICAINES ET FRANÇAISES

EVA AMSLER | FLÛTE
JEANNE MIKITKA | PIANO

PROGRAMME

Darius Milhaud | Sonatine pour flûte et piano
Tendre | Souple | Clair

Charles DeLaney | Hymn of Pan (1949) pour flûte solo

Jennifer Higdon (*1962) | Blue Hills pour flûte et piano

Elizabeth Brown (*1953) | Arcana (2004) pour flûte et sons enregistrés

Albert Roussel | Joueurs de flutes op 27 (1924) pour flûte et piano

Pan | Titrye | Krishna | Monsieur de la Péjaudie

BIOGRAPHIES

EVA AMSLER, FLÛTE (44)

Après 20 ans d'expérience orchestrale à St Gall (CH) et un poste à la faculté du Conservatoire du Vorarlberg à Feldkirch (A), Eva Amsler est depuis 2001 Professeur de flûte à la Florida State University.

Eva Amsler se produit avec «The Dorian Consort» et Shalev Ad-El, ainsi qu'avec toutes sortes de formations de chambre, en soliste et comme flûte solo du Tallahassee Symphony Orchestra.

Elle a été membre du Comité, a présidé ou encore fondé de nombreuses sociétés de flûtes (Floride, NFA, Myrna Brown Society, Syrinx, Flötenfest). Elle a suivi les cours de Günter Rumpel,

Aurèle Nicolet et André Jaunet. Parmi ses anciens élèves figurent Karl-Heinz Schütz, flûtiste solo du Philharmonique de Vienne.

JEANNE MIKITKA, PIANO (45)

Jeanne Mikitka est une pianiste ukrainienne résidant et enseignant en Autriche. Née dans une famille de musiciens, elle s'est formée au Conservatoire Lemberg, avec les Prof. Maria Krych à Lemberg et Prof. Alexander Satz à l'université de Musique et des Arts de Graz. Elle a reçu de nombreux prix lors de concours internationaux, dont le Concours Lyssenko à Kiev (1990) et le Concours Bach de Leipzig (1992).

En 1996, elle a reçu la bourse Bösendorfer.

Au sein de sa riche activité de concertiste, elle s'est produite dans de nombreux pays, comme soliste dans des ensembles de musique de chambre et comme partenaire de chanteurs.

Jeanne Mikitka est professeur au Conservatoire de Feldkirch ainsi qu'accompagnatrice à l'Université de Graz. Elle est apparue à la radio et à la télévision et a enregistré plusieurs CDs.

flûte
FESTIVAL
LA CÔTE FLÛTE FESTIVAL

**DIMANCHE05
OCTOBRE**



© Neda Navae (46)



© Tashko Tashoff (47)



(48)

14:15 - 15:00 | TEMPLE DE BURSINS

MUSIQUE DE CHAMBRE FRANÇAISE | FLÛTE, VIOLON ALTO ET HARPE

SILVIA CAREDDU | FLÛTE
ELÇİM ÖZDEMİR | VIOLON ALTO
ANNE BASSAND | HARPE

PROGRAMME

Maurice Ravel | Sonatine pour flûte, alto et harpe (arr. C. Salzedo)

Modéré | Mouvement de Menuet | Animé

Pierre-Octave Ferroud | Trois pièces pour flûte seule

Bergère captive | Jade | Toan-Yan la fête du double cinq

Gabriel Fauré | Fantaisie op. 79 arr. pour flûte et harpe

Claude Debussy | Syrinx pour flûte seule

Claude Debussy | Sonate pour flûte, alto et harpe

Pastorale | Interlude | Finale

BIOGRAPHIES

SILVIA CAREDDU, FLÛTE (46)

Silvia Careddu étudie aux Conservatoires de Cagliari au Conservatoire National Supérieur de Musique de Paris, où elle obtient le Diplôme à l'unanimité avec les félicitations du jury.

Ses professeurs furent Aurèle Nicolet, Riccardo Ghiani, Florence Souchard et Emmanuel Pahud. Elle a remporté de nombreux prix lors de concours internationaux, dont le Premier Prix à l'unanimité et Prix du Public du 56ème Concours de Musique de Genève.

Flûte solo du Wiener Symphoniker, elle a été flûte solo du Konzerthausorchester de Berlin et de la Kammerakademie de Potsdam. Silvia Careddu se produit et enseigne dans plusieurs pays d'Europe et est professeur de flûte à la Hochschule für Musik Hanns Eisler de Berlin et professeur au Conservatoire de musique de Badajoz, en Espagne.

Invitée à faire partie des jurys d'importants concours internationaux (concours de Genève, Concours Nicolet), elle donne des master classes de flûte,

musique de chambre et répertoire orchestral en Europe et Asie.

ELÇİM ÖZDEMİR, ALTO (47)

Née à Ankara, Elçim Özdemir commence l'apprentissage de l'alto à l'âge de dix ans. Elle termine brillamment ses études au conservatoire de sa ville natale avant de les poursuivre, au Conservatoire National Supérieur de Musique de Lyon, dans la classe de Tasso Adamopoulos.

Membre de diverses formations de musique de chambre, elle a l'opportunité de jouer dans de nombreux festivals et se produit également en tant que soliste lors de concerts à travers le monde retransmis à la radio et à la télévision.

ANNE BASSAND, HARPE (48)

Née à Genève, Anne Bassand étudie la harpe avec Catherine Eisenhoffer au Conservatoire de sa ville natale, puis avec Marie-Claire Jamet à l'École

Normale de Paris, avant de se perfectionner auprès de Susan McDonald à l'Université d'Indiana (USA). En 1992 elle est lauréate du Concours International de harpe des Etats-Unis.

Elle est membre de l'ensemble Contrechamps et participe à de nombreuses créations. Elle a joué dans des festivals en Suisse, France Belgique, Autriche.

Elle a enregistré plusieurs CD et enseigne la harpe à la Musikhochschule de Lucerne et la musique de chambre à la Haute Ecole de Musique de Lausanne

The Magazine of italian flutist



falautcampus

falaut
day

flauto
mania

falaut
international
competition

Info: info@falaut.it
Telefax + 39 089 9845119
+39 349 3474756
www.falaut.it



(49)

14:30 - 15:15 | TEMPLE DE GLAND

E-FLUTE HUMAN PROJECT | BEATBOX ET ELECTRO

SYLVAIN ROHNER | FLÛTE

PROGRAMME

E-FLUTE HUMAN PROJECT

La particularité de cette "musique électro" consiste en ce qu'elle est faite uniquement à partir de flûte et de voix qui utilisent le beat-box (utilisation de la voix et de la flûte pour reproduire d'autres instrument, notamment rythmiques). Tous les sons sont produits en live, c'est le facteur humain ("Human"), mais la flûte est traitée de manière aussi électronique (E), avec l'effet de looping, des répétitions de séquences audio, un travail qui combine le travail du DJ et du musicien.

**pour les virtuoses
et ceux qui aspirent
à le devenir**



Niederhart Coeffik



(50)



(51)

15:15 - 16:00 | THÉÂTRE DE GRAND-CHAMP

RÉCITAL DE FLÛTE ET PIANO

PARTENAIRE: MUSIK ATELIER UESAWA

RICCARDO GHIANI | FLÛTE
FRANCESCA CARTA | PIANO



PROGRAMME

Olivier Messiaen | Le Merle noir
Claude Debussy | Chansons de Bilitis
André Jolivet | Le Chant de Linos
Pierre Boulez | Sonatine

BIOGRAPHIES

SYLVAIN ROHNER, FLÛTE (49)

Sylvain Rohner est un flûtiste-chanteur qui transforme la flûte en instrument rythmique (beat-box). Il enseigne la flûte traversière jazz (et traditionnelle) depuis plusieurs années, notamment dans le cadre de L'école de Jazz de Divonne. Il a travaillé avec de nombreux rappeurs et beat-boxeurs dont le champion suisse de slam et le vice-champion suisse de beat-box. Il a travaillé avec de nombreux musiciens, notamment dans le cadre des musiques du monde et Brésiliennes. Il est diplômé de l'école professionnelle AMR-CPM et de l'université de Genève.

RICCARDO GHIANI, FLÛTE (50)

Flûtiste solo de l'orchestre de la Fondazione Teatro Lirico de Cagliari, Riccardo Ghiani a obtenu son diplôme en 1984 avec les félicitations unanimes du jury auprès de Salvatore Saddi au

Conservatoire de Cagliari. Il a obtenu le premier prix de la ville de Paris en 1986 auprès de Raymond Guiot au Conservatoire H. Berlioz de Paris, et a un premier prix de virtuosité en 1998, premier nommé, dans la classe de Maxence Larrieu.

Il a été invité dans de nombreux orchestres italiens et européens et a enseigné aux Conservatoires de Cagliari, Sassari, Reggio Calabria et Palermo. Il a été l'assistant d'Aurèle Nicolet à l'Académie d'été de Hyar (Croatie). Riccardo Ghiani est un des membres fondateurs de l'Ensemble Hoffmannsthal, et codirecteur artistique du Festival "Le piace Richard Strauss?".

FRANCESCA CARTA, PIANO (51)

Francesca Carta obtient un diplôme de piano en 1985 auprès de Rosabianca Rachel. Elle a successivement suivi les cours de maîtrise à l'Université Musicale Internationale de Paris, chez

Roger Murano, à l'Académie de Haut Perfectionnement Lorenzo Perosi, dans la classe d'Aldo Ciccolini.

Elle est invitée régulièrement depuis des années comme pianiste accompagnatrice pour des master class et cours internationaux. Elle enregistré des CD, a également une activité de concertiste et s'est produite à de nombreux festivals en Europe. Elle a collaboré avec de nombreux solistes, notamment Aurèle Nicolet, Jean-Pierre Rampal, Maxence Larrieu, Alain Marion, Emmanuel Pahud, Bruno Pasquer, Silvia Careddu, Pierre-Yves Artaud, Shigenori Kudo, etc.



**DIMANCHE05
OCTOBRE**

15:45 - 16:30 | TEMPLE DE BURSINS

"D'HOMMAGES EN HOMMAGES"

SABINE POYÉ MOREL | FLÛTE
ISABEL NELIGAN | VIOLON
FRANK SANDERELL | CONTREBASSE
MARTIN ZIMMERMANN | CLAVECIN
PHILIPPE TOLBIAC | RÉCITANT

PROGRAMME

Arcangelo Corelli | Sonate en trio op.4 / XI en Do min
Jean-Baptiste Lully | Trios de la chambre du Roi LWV 35
François Couperin | Concert instrumental sous le titre d'Apothéose composé à la mémoire immortelle de l'incomparable Monsieur de Lully
Maurice Ravel | Le tombeau de Couperin
Menuet et Rigaudon (arrangement)



(52)



(53)



(54)



(55)



(56)

BIOGRAPHIES

SABINE POYÉ MOREL, FLÛTE (52)

Sabine Poyé Morel a étudié au Conservatoire National Supérieur de Musique de Paris dans la classe de Pierre-Yves Artaud où elle obtient un 1er prix de flûte à l'unanimité et un 1er prix de musique de chambre. Elle remporte notamment le 3ème prix au Concours International Syrinx à Riva del Garda, 2ème prix à Genève, 2ème prix à Kobé, 1er prix à Bucarest et 1er prix à Bayreuth. Elle est nommée à 22 ans flûte solo de l'Orchestre National de Lorraine. En 2002, elle devient flûte solo de l'Orchestre de la Tonhalle à Zurich.

Sabine Poyé Morel remplace cette année Felix Renggli à la Hochschule de Freiburg (Allemagne). Elle est professeur au Woodwind Festival à Aarau.

ISABEL NELIGAN, VIOLON (53)

Isabel Neligan débute le violon à 7 ans et donne son premier concert en soliste avec orchestre à 10 ans. Elle obtient un premier prix de virtuosité avec félicitations du Jury dans la classe de M. J. Jaquerod au conservatoire de Lausanne. Elle entre ensuite dans la classe de soliste du Prof. Ulf Hoelscher à Karlsruhe.

Après une année à l'Orchestre Symphonique de Bienne, elle obtient en 2003 un poste à l'Orchestre de la Tonhalle à

Zürich. Elle est le violon solo de l'Orchestre Helvetica, se produit lors de récitals en soliste et en formation de chambre.

FRANK SANDERELL, CONTREBASSE (54)

Frank Sanderell a fait ses études à la Hochschule der Künste de Berlin chez Klaus Stoll. Il est également l'un des membres fondateurs du Neues Berliner Kammerorchester et de l'ensemble Oriol à Berlin. Il a été le contrebassiste solo du Württembergische Kammerorchester de Heilbronn.

Son champ d'activités s'étend du quintette de Tango, à la musique folklorique roumaine en passant par l'orchestre du festival de Lucerne, et la musica antiqua de Cologne. Il est arrivé en 1993 à Zurich et il est actuellement le contrebassiste solo de l'orchestre de la Tonhalle.

MARTIN ZIMMERMANN, CLAVECIN (55)

Martin Zimmermann étudie le piano à la « Zürcher Hochschule der Künste » avec Hans-Jürg Strub, ainsi qu'à l'Université Mozarteum de Salzburg avec Siegbert Rampe et à la Musikhochschule de Freiburg in Breisgau chez Robert Hill.

Il est concertiste, chambriste et contnuiste en Suisse et à l'étranger, et a plusieurs enregistrements radio et plusieurs

CD à son actif. Titulaire de la chaire d'orgue à l'église protestante évangélique de Miltöd GL, il est aussi directeur artistique de cycles de concerts, membre du conseil d'administration du Festival de musique ancienne de Zürich et membre de la commission culturelle du canton de Glaris.

Licencié de l'Université de Zürich, il a entre autre participé à l'édition historique critique des oeuvres complètes d'Arcangelo Corelli.

PHILIPPE TOLBIAC, COMÉDIEN (56)

Philippe Tolbiac fait ses débuts sur scène à l'âge de treize ans au Théâtre de Metz dans « Quatre Saints en Trois Actes » de Gertrude Stein. Durant sa formation, il intègre l'Ecole Tremplin d'Alexandre Grecq. Il y joue dans des pièces de Molière, Racine, Marivaux, Cocteau, Ribes, et participe à différents stages de Paris à Berlin. Il travaille avec les metteurs en scène Jacques Vincey et Michel Didym.

Il est l'assistant du metteur en scène belge Albert André Lheureux.

Philippe Tolbiac mène aussi une carrière de photographe professionnel avec une affection particulière pour les photos d'artistes.

www.perrin.ch

SIÈGE

Perrin Frères SA
case postale 1331
1260 Nyon 1
Bureau: 1267 Vich
tél. 022 354 43 43
fax 022 354 43 63

SUCCURSALES

LAUSANNE
ch. du Bois-Gentil 58
tél. 021 646 70 26

ROLLE
rte de Lausanne 7
tél. 021 825 46 11

GENÈVE/PLAN-LES-OUATES
ch. de Trèfle-Blanc 14-16
tél. 022 850 02 90



GÉNIE CIVIL

CONSTRUCTION ET RÉNOVATION DE BÂTIMENTS
DÉMOLITION ET DÉSAMIANTAGE
CONSEIL ET ÉTUDES TECHNIQUES
PRODUCTION ET DÉVELOPPEMENT DE MATÉRIAUX
DÉVELOPPEMENT DURABLE



www.perrin-freres.ch Nyon | Vich | Lausanne | Rolle | Plan-les-Ouates

PERRIN

flûte
FESTIVAL
LA CÔTE FLÛTE FESTIVAL

**DIMANCHE05
OCTOBRE**



© Christian Genin (57)

15:45 - 16:30 | TEMPLE DE GLAND

CONCERT DE 60 FLÛTISTES

ORCHESTRE DE FLÛTES DU RHÔNE
ARLETTE DELUCHE | DIRECTION

PROGRAMME

Ronan Hardiman | The Lord of the Dance
 Johann Strauss | Pizzicato Polka
 Jean Daetwyler | Humoresque
 Giuseppe Verdi (arr. A. Roche) | Fantaisie sur les airs de La Traviata
 Sonny Burnette | Jazzscapes:
 Bushmen of the Kalahary | We be Beboppin

BIOGRAPHIES

ORCHESTRE DE FLÛTES DU RHÔNE (57)

L'Orchestre de Flûtes du Rhône est constitué d'une soixantaine de flûtistes étudiants, amateurs et professionnels. Son répertoire va du classique au jazz en passant la musique traditionnelle grâce à des réorchestrations spécifiques, sans oublier les compositeurs contemporains qui écrivent pour lui. L'OFR a participé à de nombreux concerts et festivals tant dans la région Rhône-Alpes qu'ailleurs en France. Créé en 2004 à l'initiative de la flûtiste et chef d'orchestre Françoise Vial, l'OFR est depuis 2007 pris en charge par un réseau de professeurs, avec comme administratrice Michèle Weber.

ARLETTE DELUCHE, DIRECTION (58)

Arlette Deluche, directrice musicale de l'orchestre, est flûtiste et professeur au conservatoire de Saint Priest. Formée à la direction par différents chefs, Philippe Fournier, Eric Villevière, puis Philippe Cambreling, elle apporte toute sa fougue et communique sa passion de la musique et du travail collectif aux musiciens de l'orchestre. Depuis 2007, elle contribue par son dynamisme au développement de l'ensemble, en écrivant notamment de nombreux arrangements pour amener l'orchestre à jouer dans les styles les plus variés du répertoire.



(58)



(59)

17:00 - 18:30 | THÉÂTRE DE GRAND-CHAMP

CONCERT DE CLÔTURE | PREMIÈRE MONDIALE DE AURORE, SUNRISE CONCERTO DE SOPHIE DUFEUTRELLE

PARTENAIRES :

**FONDATION LEENAARDS
L'ORCHESTRE DE CHAMBRE DE GENÈVE
LES CONCERTS DE GLAND**



**L'ORCHESTRE DE CHAMBRE DE GENÈVE
PHILIPPE BERNOLD | DIRECTION
SOPHIE DUFEUTRELLE | COMPOSITRICE**



**SARAH RUMER | FLÛTE
MICHEL BELLAVANCE | FLÛTE
JOSÉ-DANIEL CASTELLON | FLÛTE
MATTHIAS ZIEGLER | FLÛTE À QUART DE TONS, FLÛTE OCTOBASSE**

PROGRAMME

Carl Philip Emanuel Bach | Concerto in La major | Sarah Rumer
Allegro | Largo con sordini, mesto | Allegro assai

W.A. Mozart | Divertimento K. 251
Molto allegro | Andantino | Rondo

Pause

André Jolivet | concerto for flute et orchestre à cordes | José-Daniel Castellon
W.A. Mozart | Andante et Rondo | Michel Bellavance

Sophie Dufeutrelle | Aurore / Sunrise Concerto, concerto pour flûte à quarts de tons, flûte octobasse et orchestre | Matthias Ziegler

Nocturne | Lueurs de l'aube / Lights of dawn | Soleil levant / Sunrise



**DIMANCHE 05
OCTOBRE**

L'ORCHESTRE
DE CHAMBRE
DE GENÈVE
ARIE VAN BEEK

L'OCG

14
15



COMPOSEZ VOTRE SAISON !

~ 8 CONCERTS DE SOIRÉE ~

~ 4 HEURES MUSICALES ~

~ LE CONCERT DE NOËL ~

L'OCG +41 22 807 17 90 / BILLETTERIE@LOCG.CH / WWW.LOCG.CH / TICKETPORTAL.COM 0900 101 102 CHF 1.19/min appel de réseau fixe

MANOR / HOTELPLAN / GLOBUS / LA POSTE / COOP CITY

AUORE (SUNRISE CONCERTO) DE SOPHIE DUFEUTRELLE EN PREMIÈRE MONDIALE

« "Aurore" est une pièce qui parle de renouveau, et pas seulement du jour suivant, mais de celui qui se produit dans nos vies après une épreuve difficile. Ces 3 mouvements nous font voyager de l'obscurité profonde, angoissante, mais quelquefois tendre (Nocturne), à cette période incertaine et pleine de promesses lorsque les difficultés s'éloignent dans le passé (lueurs de l'aube), et jusqu'aux lumières du matin ou du printemps, saluant notre incroyable capacité à renouer avec la vie (soleil levant).

I – Que ce soit en accords librement placés par le chef d'orchestre (hauteurs libres pendant les 37 premières mesures) ou dans la suite du texte musical (totalement écrit), "Nocturne" est conçu autour d'un discours interrompu. Tout d'abord en cadence, puis en duo avec la voix du flûtiste, la flûte octobasse apparaît finalement en un jeu rythmique exploitant les ressources sonores percussives de l'instrument. Jeux dans lequel l'orchestre ne tarde pas à la rejoindre.

II – "Lueurs de l'aube" déroule un chant calme et clair joué à la flûte en quart de tons. Écrit avec des valeurs en syncopes liées d'un temps sur l'autre, ce chant apparaît comme flottant et libre au-dessus de l'orchestre simple et stable.

III – Très concertant et animé d'un phrasé aux appuis irréguliers, «Soleil levant» est une joyeuse explosion de lumière, synonyme de bien-être pour le présent et d'espoir pour l'avenir.»
Sophie Dufeutrelle, juillet 2014



(59)



(60)



(61)

BIOGRAPHIES

L'ORCHESTRE DE CHAMBRE DE GENÈVE (59)

Exécutant tous les répertoires, L'Orchestre de Chambre de Genève fait volontiers découvrir au public des œuvres trop peu jouées dans les salles de concerts habituelles.

De nombreux chefs et solistes de grande renommée ont contribué à forger l'identité de L'OCG, tels que Armin Jordan, Ivor Bolton, Rinaldo Alessandrini, Thomas Rösner, Natalie Dessay, Sandrine Piau, Véronique Gens, et bien d'autres. Arie van Beek en est le directeur artistique et musical actuel.

L'OCG collabore étroitement avec divers partenaires culturels genevois dont la Ville de Genève, le Grand Théâtre de Genève, le Concours de Genève, la Haute Ecole de Musique et l'Opéra de Chambre de Genève.

PHILIPPE BERNOLD, CHEF D'ORCHESTRE, FLÛTISTE (60)

Philippe Bernold obtient un brillant Premier Prix de flûte au Conservatoire National Supérieur de Paris et est nommé l'année suivante Flûte solo de l'Orchestre de l'Opéra National de Lyon. Il obtient le Premier Grand Prix du Concours International Jean-Pierre Rampal en 1987.

Il revient à la direction d'orchestre en 1994 lorsqu'il fonde « Les Virtuoses de l'Opéra de Lyon » et est recruté en qualité de chef stagiaire à l'Orchestre de Bretagne durant la saison 1999/2000. Il est invité à diriger des ensembles en France et en Europe. Philippe Bernold a réalisé plus d'une vingtaine d'enregistrements.

Professeur de flûte au Conservatoire National Supérieur de Musique de Lyon jusqu'en juin 2014, il reprendra la classe de Pierre-Yves Artaud au CNSM de Paris à la rentrée 2014.

SOPHIE DUFEUTRELLE, COMPOSITEUR, FLÛTISTE (61)

Sophie Dufeutrelle développe une carrière artistique articulée entre pédagogie, concerts et composition. Ses ouvrages, devenus familiers des conservatoires et des ensembles de flûtes tant en France qu'à l'étranger sont édités chez Leduc et Notissimo. Elle est régulièrement invitée pour des master class ou lors des conventions (France, Suisse, Croatie, USA/NFA, Norvège, Allemagne, Angleterre/BFS). Professeur de flûte à l'École Nationale de Musique de Villeurbanne (CRD), elle est aussi conseillère pédagogique pour les CEFEDEMs et CNSMs de Lyon et Paris. Elle a composé à la demande de Philippe Bernold et Maxence Larrieu, et a étudié avec Pierre Yves Artaud et Fernand Caratgé. Membre fondateur de PentaGônes, elle est par ailleurs chef invité de l'Orchestre de Flûtes du Rhône/OFR de 2008 à 2014.



The Brögger System™

MIYAZAWA
M®

www.miyazawa.com

Marcandella-Distribution - P.O. Box 936 - 8201 Schaffhausen



(62)



(63)



(65)

BIOGRAPHIES

SARAH RUMER, FLÛTISTE (62)

Sarah Rumer a étudié à Zürich auprès de Felix Dorigo et Günter Rumpel, puis à Vienne, chez Dieter Fluty. Elle est depuis 2004 la flûtiste solo de l'Orchestre de la Suisse Romande à Genève.

Parallèlement, elle a joué dans de nombreux orchestres en Suisse et en Europe.

Sarah Rumer a gagné des concours et bourses suisses et a reçu des prix à des grands concours internationaux, comme à Odense («Carl Nielsen»), à Markneukirchen (D), et à Kobe (J). Elle enseigne depuis 2011 à la Haute Ecole de Lucerne.

MICHEL BELLAVANCE, FLÛTISTE (63)

Michel Bellavance a fait ses études à Paris, Genève, Zurich et San Francisco auprès de maîtres comme Patrick Gallois, Maxence Larrieu ou Andràs Adorján. Il déploie une importante activité de concertiste, tant en récital qu'avec orchestre, en Europe, en Amérique du Nord et du Sud et en Asie.

Michel Bellavance donne de nombreux master classes dans divers conserva-

toires et universités d'Europe, d'Amérique du Nord et d'Amérique du Sud. Il a enregistré pour plusieurs labels et est professeur de flûte à la Haute Ecole de Musique de Genève.

JOSÉ-DANIEL CASTELLON, FLÛTISTE (64)

José-Daniel Castellon a été étudié chez Marius Beuf (Conservatoire National de Région de Lyon) puis Maxence Larrieu (Conservatoire National Supérieur de Musique / CNSM - 1er Prix en 1985). Il remporte à 19 ans le Concours International de Genève.

La même année, il est engagé à l'Orchestre de l'Opéra de Lyon puis à l'Orchestre National de Lyon avant d'opter pour l'Orchestre de Chambre de Lausanne jusqu'en 2005.

José-Daniel Castellon est professeur à la Haute Ecole de Musique de Lausanne. Il sera le professeur de flûte du CNSM de Lyon pour la saison 2014/2015.

Il donne des master class à travers le monde, joue régulièrement en soliste et est l'invité de nombreux festivals.

MATTHIAS ZIEGLER, FLÛTISTE (65)

Flûtiste innovateur, Matthias Ziegler joue le répertoire traditionnel, la musique contemporaine et développe des concepts qui traversent les frontières du classique et du jazz.

Il est membre du 'Collegium Novum Zurich'.

Des tournées de concerts l'ont emmené sur tous les continents et il a fait de nombreux enregistrements. Matthias Ziegler enseigne à la Hochschule der Künste, Zurich.

Il a développé le potentiel de la flûte traditionnelle et de la flûte contrebasse en l'amplifiant. De nombreux compositeurs ont écrit pour lui.

Matthias Ziegler joue sur une flûte Louis Lot (1880), une flûte 1/4 de tons, une alto et une basse faites par Eva Kingma. Sa flûte octobasse a été fabriquée par Kotato Fukushima.

EXPOSANTS

FABRICANTS DE FLûTES

ABELL FLUTES (USA)

Spécialisé dans la manufacture de flûtes en bois système Boehm, embouchures et pipeaux en bois, faits à la main en bois de grenadille et argent massif.

www.abellflute.com

BULGHERONI PICCOLOS (I)

Le piccolo Bulgheroni crée une parfaite syntonie avec l'artiste et sa voix intrigante et dense conduit celui qui l'écoute vers le monde magique de la musique.

www.bulgheroni.it

FINDA PICCOLOS (CZ)

Piccolos faits à la main et embouchures.

www.finda-piccolo.com

GUO FLUTES (TAIWAN)

Fabricant professionnel de séries de flûtes en Grenadille et séries «New Voice»: flûtes en do, flûtes soprano en sol, piccolos et flûtes ténor. Flûtes Tocco et Tocco Plus.

www.gflute.com

INDERBINNEN BLASINSTRUMENTE

Flûtes en laiton, argent et or.

www.inderbinen.com

KINGMA FLUTES (NL) – FOCUS ON HOLLAND

Fabricante de flûtes aux registres graves, flûtes altos et basse, plateaux ouverts ou fermés, flûtes contrebasses ou sub-contrebasses; Conception du système Kingma: flûtes alto et basses Kingma et Brannen.

www.kingmaflutes.com

MANCKE FLUTES (D)

« Un rang au-dessus », embouchures de qualité supérieure faites à la main, avec des métaux précieux et du bois.

www.mancke.com

MIYAZAWA FLUTES - MARCANDELLA (J-CH)

Flûtes Miyazawa haut de gamme faites à la main au Japon.

www.marcanella.ch

DANIEL PAUL (F)

Fabrication à la main d'embouchures en bois professionnelles. Depuis 25 ans, spécialisé dans la réparation de haute qualité de flûtes traversières.

www.dpflutes.fr

SIMON POLAK (NL) – FOCUS ON HOLLAND

Copies de flûtes du XVIIIe siècle et quelques copies du XVIIe Siècle.

www.earlyflute.com

MUSIK-ATELIER UESAWA (D)

Exposition d'une nouvelle marque de flûtes exclusives, les flûtes Uesawa.

www.flute-point.com

GIOVANNI TARDINO FLUTES - BAUART BASEL (CH)

Fines copies d'instruments historiques depuis le Moyen-Âge à la période Romantique - embouchures en bois pour instruments modernes - recherche et restauration d'instruments originaux.

<http://giovannitardino.it>

WENNER FLÖTEN (D)

Les flûtes Wenner sont spécialisés pour la fabrication de flûtes Renaissance, Baroque et Classique aussi bien que des embouchures en bois uniques pour tous les modèles de flûtes modernes.

www.wennerfloeten.de

COMMERÇANTS

CORÉ SA (CH)

Distribution d'instruments à vents depuis 1965, exclusivement pour la Suisse: Sankyo, Tomasi, Amadeus by Haynes, Henri Selmer Paris et Carol Brass.

www.core-sa.ch

DURBIN INTERNATIONAL (NL) – FOCUS ON HOLLAND

Fabrication d'étuis de luxe sur mesure pour les flûtes et autres instruments à vent.

<http://muziekwinkelzeist.nl>

FLUTESILVER JEWELRY DESIGN (D)

«Flutesilver» est né, Inspiré du travail avec le fabricant de flûtes Bernhard Hammig. Le résultat est une gamme de bijoux spécifiques qui expriment l'amour du musicien pour son instrument et la musique.

www.flutesilver.de

LEFREQUE (NL) – FOCUS ON HOLLAND

LefreQue est un support pour le son révolutionnaire pour tous les instruments à vent. Les principaux avantages : amélioration de l'intonation, jeu plus facile, meilleur soutien, meilleure projection du son.

www.lefreque.com/home

VENTS DU MIDI SA (CH)

Service: réparation, location, vente, expertise. Marques exposées: Brannen, Nagahara, Yamaha, Muramatsu, Haynes, Powell, Lopatin, Sankyo, etc. Piccolos: Hammig, Embouchures: Lafin, Sheridan. Accessoires: Thumpport, etc.

www.vents-du-midi.ch

EDITION MUSICALE

ALPHONSE LEDUC EDITIONS (F)

Maison d'édition musicale créée en 1841, Alphonse Leduc est spécialisée dans la musique classique. Elle possède un catalogue très varié et large pour tous les instruments.

www.alphonseleduc.com

EDITIONS DELATOUR (F)

Les éditions Delatour, engagées auprès des auteurs et compositeurs contemporains, présentent leur catalogue flûte, notamment des œuvres de: Sophie Lacaze, Ivan Bellocq, Nicolas Bacri, ou encore les notes jazz de Charles Balayer. 140 références pour tous les niveaux.

www.editions-delatour.com

EDITIONS ROBERT MARTIN (F)

Partitions pédagogiques pour l'enseignement de la flûte: seul, duos, trios, ensembles. Recueils avec CD.

www.edrmartin.com

MÉDIAS

REVUE MUSICALE SUISSE (CH)

La Revue Musicale Suisse traite chaque mois, en français et en allemand, de la scène musicale, de la pédagogie et de la politique culturelle.

www.musikzeitung.ch

RADIO SUISSE CLASSIQUE (CH)

Radio Suisse Classique est une station radio de SRG SSR qui diffuse les œuvres de musique classique les plus belles et les plus appréciées, 24/24 heures et sans publicité. Fidèles à la devise « Nous ne parlons pas de musique, la musique parle d'elle-même ».

www.radiosuisseclassique.ch

MARKET MAGAZINE (CH)

Market magazine s'adresse aux leaders des entreprises. Ses sections Géopolitique(s)/économie et Finance proposent des analyses de marchés et des solutions d'investissement. La rubrique Culture(s) ravira ceux qui sont d'avis qu'un leader informé et cultivé est plus accompli.

www.market.ch

TEMPO FLÛTE (F)

Voir ci-dessous

TRAVERSIÈRE MAGAZINE (F)

Voir ci-dessous

ASSOCIATIONS

SOCIÉTÉ HOLLANDAISE DE LA FLÛTE - NFG (NL) – FOCUS ON HOLLAND

La société a été fondée en 1992 et regroupe des flûtistes amateurs et professionnels aux Pays-Bas et en Belgique. Elle compte environ 550 membres.

www.nfg-fluit.nl

ASSOCIATION JEAN-PIERRE RAMPAL (F)

Archives Jean-Pierre Rampal & label discographique "Premiers Horizons" – Rééditions & enregistrements inédits de Jean-Pierre Rampal et d'autres grands flûtistes – Nouveaux enregistrements – Flûtes historiques Louis Lot

www.jp-rampal.com

TEMPO FLÛTE (F)

Tempo Flûte est une association française publiant depuis 2009 une revue semestrielle, abordant tous les domaines de l'histoire de la flûte d'hier jusqu'à nos jours. Une collection de disques d'archives de l'École française de flûte est également proposée.

www.tempoflute.com

SOCIÉTÉ ANGLAISE DE LA FLÛTE - BFS (GB)

La BFS est la plus ancienne société de flûte en Europe. Sa revue Pan est reconnue mondialement comme étant à la pointe de l'information, avec des articles sur tous les aspects de la flûte et de son jeu.

<http://bfs.org.uk>

NYON RÉGION TOURISME (CH)

Quelques heures dans la région? Vous disposez de quelques heures seulement et vous avez bien l'intention d'en profiter? Découvrez nos suggestions de visites en fonction du temps à votre disposition et de vos envies!

<http://www.nyon-tourisme.ch>

LA TRAVERSIÈRE, ASSOCIATION FRANÇAISE DE LA FLÛTE (F)

La Traversière a vu le jour à Lyon en 1983. Ses activités comprennent notamment l'édition d'un magazine trimestriel, d'une convention internationale tous les 4 ans (la prochaine fin octobre 2016) et d'un magazine pour les jeunes, le «Piccolo Mag».

<http://traversieres.eu>

LA CÔTE FLÛTE FESTIVAL

Vente des CDs des artistes du festival – informations générales – horaires des navettes.

www.flutefestival.ch

ÉCOLES

ARTEZ (NL) – FOCUS ON HOLLAND

Le Conservatoire ArtEZ est l'une des plus grandes écoles des Pays-Bas, avec plus de 900 étudiants et 250 professeurs sur les trois sites à Arnhem, Enschede et Zwolle.

www.artez.nl

CONSERVATOIRE DE L'OUEST VAUDOIS - COV (CH)

Le Conservatoire de l'Ouest Vaudois est la plus grande école de musique de la région de la Côte. Il offre une palette de cours allant de la petite enfance jusqu'aux ateliers jazz avec 5 sections dynamiques.

www.covaud.ch

MASTER CLASSES - ATELIERS - CONFÉRENCE

ATELIER D'ORCHESTRE DE FLûTES, TOUS NIVEAUX

RÉPÉTITIONS, GRANDE SALLE DE BURSINS

Jeudi 2 octobre | 17:00 - 20:30

Vendredi 3 octobre | 17:00 - 20:30

Samedi 4 octobre | 9:00 - 12:00

Dimanche 5 octobre | 9:30 - 11:45

CONCERT :

Dimanche 5 octobre 13:15 | Temple de Gland

GUDRUN BOUREL, MASTER CLASS PICCOLO – FOCUS ON HOLLAND

Vendredi 3 octobre | 9:00 - 12:00 | Théâtre de Grand-Champ

SARAH RUMER, MASTER CLASS DE FLûTE

Vendredi 3 octobre | 9:00 - 12:00 | Salle des colonnes, Grand-Champ

MATTHIAS ZIEGLER, MASTER CLASS SUR LES TECHNIQUES CONTEMPORAINES

Vendredi 3 octobre | 13:30 - 16:30 | Théâtre de Grand-Champ

JEROEN PEK, MASTER CLASS DE FLûTE JAZZ – FOCUS ON HOLLAND

Vendredi 3 octobre | 13:30 - 16:30 | Salle des colonnes, Grand-Champ

BARTHOLD KUIJKEN, MASTER CLASS DE TRAVERSO

Vendredi 3 octobre | 14:00 - 17:00 | Temple de Gland

EVA AMSLER, ATELIER SUR LA POSTURE ET LA GESTION DU TRAC

Vendredi 3 octobre | 17:15 - 18:45 | Théâtre de Grand-Champ

DIETER NANZ, MASTER CLASS SUR LE RÉPERTOIRE JAPONAIS POUR FLûTE SEULE

Samedi 4 octobre | 9:00 - 12:00 | Temple de Bursins

JAN DE WINNE, MASTER CLASS DE TRAVERSO ET FLûTE MODERNE

Samedi 4 octobre | 9:00 - 12:00 | Moulin En Clarens

CONFÉRENCE JEAN-PIERRE RAMPAL, DENIS VERROUST ET BERNARD DUPLAIX

Samedi 4 octobre | 10:00 - 12:00 | Théâtre de Grand-Champ

MATHIEU SCHNEIDER, MASTER CLASS DE FLûTE JAZZ

Samedi 4 octobre | 14:30 - 17:30 | Salle des colonnes

NICOLA MAZZANTI, MASTER CLASS DE PICCOLO

Dimanche 5 octobre | 9:00 - 12:00 | Salle des colonnes

FLAUTISSIMO 2014

festival italiano del flauto

16th edition

Der Wanderer 21.5

philippe bernold

raffaele bifulco

silvia careddu

mario caroli

vincent lucas

paolo taballione

& other guests

2 full days of concerts and masterclasses
reduced tickets for all European flute societies members



rome 15 | 16 november 2014

info@accademiaitalianadelflauto.it

market

LE MAGAZINE DE LA GÉOPOLITIQUE,
DE LA FINANCE & DE LA CULTURE



*PLUS LES
HOMMES
SERONT
ÉCLAIRÉS
ET PLUS
ILS SERONT
LIBRES.*

CONDORCET



MARKET EST FIER DE SOUTENIR LA CULTURE EN SUISSE ROMANDE
ET D'ÊTRE PARTENAIRE DE LA CÔTE FLÛTE FESTIVAL.

Amateurs d'art et de culture, abonnez-vous sur market.ch



PROGRAMME

Time	9	10	11	12	13	14	15	16	17	18	19	20	21	22
JEUDI 2 OCTOBRE 2014														
Grande salle Bursins														
Théâtre de Grand-Champ														
CLUB 1306 - Nyon														
 VENDREDI 3 OCTOBRE 2014														
Théâtre de Grand-Champ														
Salle des colonnes														
Temple de gland														
Grande salle Bursins														
Hall Grand-Champ														
 SAMEDI 4 OCTOBRE 2014														
Grande salle Bursins														
Théâtre de Grand-Champ														
Salle des colonnes														
Eglise de Bursins														
Moulin En Clarens														
Temple de gland														
Hall Grand-Champ														
 DIMANCHE 5 OCTOBRE 2014														
Temple de gland														
Théâtre de Grand-Champ														
Salle des colonnes														
Eglise de Bursins														
Hall Grand-Champ														

LOCATIONS

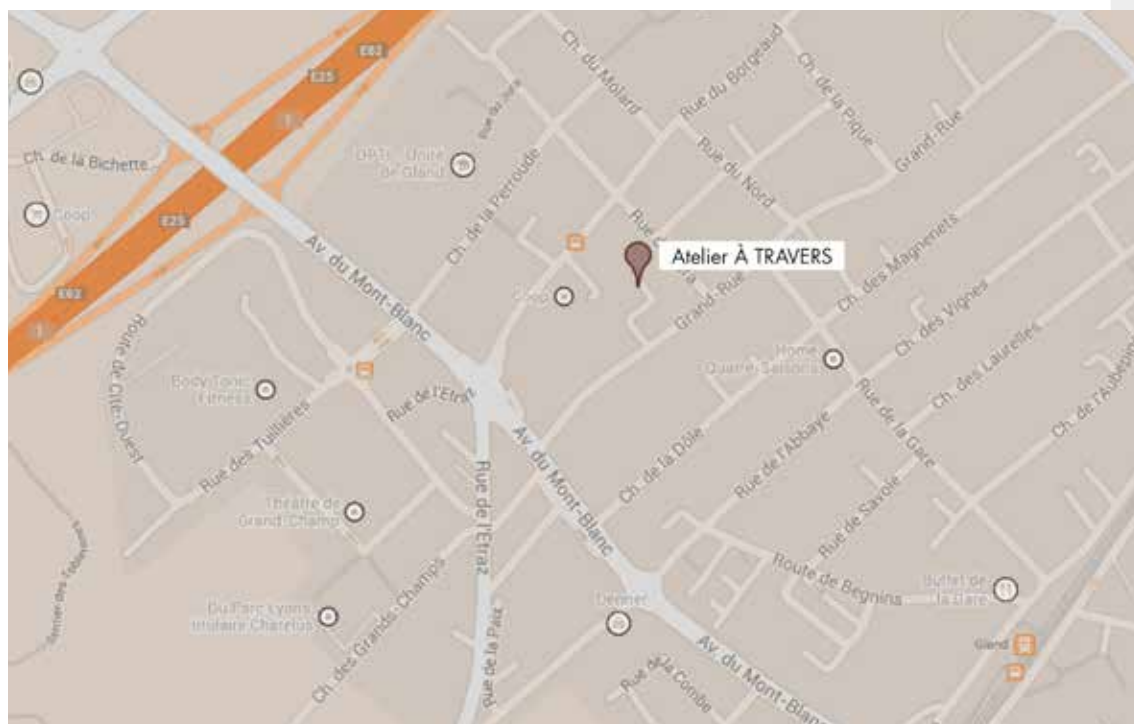
POINTS DE VENTE

ATELIER À TRAVERS

Grand 'Rue 41A

1196 Gland

Horaires: lundi 10:00 - 12:00



BILLETTERIE EN LIGNE

www.flutefestival.ch

RÉSERVATIONS PAR TÉLÉPHONE

022 364 7170 (répondeur)

Envoi des billets par la poste avec facture, ou retrait à l'Atelier À Travers

PRIX | LOCATIONS | ABONNEMENTS

CONCERT DE CLÔTURE (5.10.2014-17:00) hors abonnement

35.- (prix unique)

CONCERTS DU SOIR

35.- (prix unique)

CONCERT DE L'APRÈS-MIDI

25.- (prix unique)

CONCERTS AU TEMPLE DE BURSINS

Entrée libre, collecte

ABONNEMENT SANS REPAS ⁽¹⁾

1 JOUR

Abonnement jeudi 2 octobre 2014	35.-
Abonnement vendredi 3 octobre 2014	50.-
Abonnement samedi 4 octobre 2014	60.-
Abonnement dimanche 5 octobre 2014	60.-

COMBINÉ

Abonnement 2 jours samedi 4 et dimanche 5 octobre 2014	100.-
Abonnement 3 jours de vendredi 3 à dimanche 5 octobre 2014	130.-
Abonnement 4 jours de jeudi 2 à dimanche 5 octobre 2014	150.-

REPAS

Possibilité d'acheter des abonnements avec un ou deux repas par jour inclus :
20.- par repas (18.- membres et étudiants)

(1) Membres: 10% de réduction

Etudiants: 40% de réduction

MUSICIENS LA CÔTE FLÛTE FESTIVAL - 2014

CAMILLE ACHARD | EVA AMSLER | CHARLOTTE ASPROMONTE | MICHEL BELLAVANCE | EMMANUEL BÉNÈCHE | LAURE BERBON | PHILIPPE BERNOLD | RAINER BOESCH | SARA BOESCH | MÉLANIE BOLAY | JOAN BOSCH | GIROLAMO BOTTIGLIERI | GUDRUN BOUREL | PAUL BRETIN | EMILIE BRISEDOU | MARCO BROLLI | CÉCILE BROQUET | ISABELLE BRUYÈRE | ARIEL BÜHLER | SABRINA BUREAU | BRIGITTE BUXTORF | JAMES CAMMACK | SILVIA CAREDDU | FRANCESCA CARTA | JOSÉ-DANIEL CASTELLON | ELENA CECCONI | LILIANE CHANTRY | YVES CHARPENTIER | ISABELLE CHARPIN | CHANTAL CHAVAGNAT | MARIE CHEVRAND | ARMELLE CORDONNIER | YVONNE COTTET | SÉVERINE COUBARD | CHLOÉ CUTTAZ | JAN DE WINNE | ARLETTE DELUCHE | MICHEL DEMICHELIS | NATHALIE DEMÔLE | LIONEL DESMEULES | CORALIE DEVARS | TEODORA DUCARIU | VASILE DRAGANESCU | MORGANE DUFAUX | VIOLAINE DUFÈS | SOPHIE DUFEUTRELLE | BERNARD DUPLAIX | PHILIPPE EHRINGER | ALEXANDRE FAVEZ | DENIS FEDOROV | ANNE LISE FLANDIN | EMILIE FOURNIER | STEPHAN FREIVOGEL | CHRISTINE FUET | NICOLAS GABARON | MICHELE GAILLARD-PINGEON | PATRICIA GAMBINO | FRANÇOISE GAUTHIER | BÉNÉDICTE GÉROUDET | RICCARDO GHIANI | CHARLOTTE GIBSON | CORALIE GILLOT | ISABELLE GIRAUD | JEAN-VALBERT GOBILLARD | VICTOR EMMANUEL GONDRAS | DELPHINE GOSSERIES | CÉLINE GROBET | OLIVIER GROBET | DOMINIQUE GUIGNARD | PASCALE GUILLOUD | MARIJKE GUSSENHOVEN | AHMED HAMDY | AURÉLIE HEIB GERNIGON | LAUREN HOSTETTLER | DANILA IVANOV | EMILIE JACQUELIN | VÉRONIQUE JAMAIN | FRANÇOIS JAMES | LILIANE JAQUES | CLAIRE JAYET | FRANÇOIS JEANDET | MICHEL JULIEN LAFERRIÈRE | MÉLIK KAPTAN | JAN KARMÁN | PIOTR KAWECKI | NATASHA KEMPER | MICHEL KIENER | SERGE KOTTELAT | PASCAL KRIEGER | BARTHOLD KUIJKEN | LAURA LACOMBE | MAXENCE LARRIEU | CONSTANCE LARRIEU | SANDRA LATOUR | SARAH LAURENT | MICHEL LAVIGNOLLE | NOËLLE LÉGER | VINCENT LEGOUPIL | TIZIANA LEHMANN | ROBIN LEMMEL | VALÉRIE LEWANDOWSKI | MARC LIARDON | SUZANNE LUCKE | INGRID MALTER | ESTELLE MARANO | DELPHINE MARCORELLES | PATRICK MARGUERAT | VICTOR MASSE | PIERRE-FRANÇOIS MASSY | NICOLA MAZZANTI | CATHERINE MERIC | PASCAL MICHEL | AGLAÉ MICHELON | JEANNE MIKITKA | ANNE MILLISCHER | VALÉRIE MORIN | NATHALIE MOSIMANN | VIOLETA MOTTA | CLAIRE MULLER | TANJA MÜLLER | JEAN-CHRISTOPHE MURER | DIETER NANZ | ALESSIO NEBIOLO | ISABEL NELIGAN | OLIVIER NUSSBAUM | MAGALIE OKONSKI | VIOLETTE OUTIN | CHRISTIAN PABST | JEROEN PEK | LUDOVIC PEREZ | CATHERINE PLATTNER | RÉMI PONASSE | SABINE POYÉ MOREL | TAMARA RECASENS | GHYSLAIN REGARD | CHRISTINE REGARD | CLAUDE RÉGIMBALD | CAROLINE RENAULT | DELPHINE RENZI | CAROLE REUGE | ALEXY ROCHE | SYLVAIN ROHNER | NADINE ROSSEL | SAMUEL RUEFF | SARAH RUMER | FRANK SANDERELL | SUSANNE SCHMID | MATHIEU SCHNEIDER | AGNÈS SCHNYDER | KAZUNORI SEO | PASCALE SERVANCKX | MARY TALBOT | RICHARD SHAW | MATTHIEU SIEGRIST | PATRICIA SIFFERT | AYAKO TAKAHASHI | MARIO STANCHEV | MIKKI STEYN | KIEN TENDJOUKIAN | SIHEM THOMASSON | ALAIN TISSOT | PHILIPPE TOLBIAC | CLAUDINE TOUTANT | JOSÉ TOYO | AGATHE TRILLAT | ELSA TUAZ | ROZENN URBAIN | FLORENCE URSENBACHER | BERTRAND VALETTE | CLAIRE VALLA | NATHALIE VANDEBEULQUE | GILLES VANSSONS | CLARA VERMOET | DENIS VERROUST | ELODIE VIROT | JUSTINE VIRY | ERIC VUICHOU | LAURENT WAGSCHAL | ELIZABETH WALKER | MICHÈLE WEBER | RÉMY WEBER | EMILIE WELAND | BENOÎT WERY | ELIANE WILLINER | ONNO WITTE | MATTHIAS ZIEGLER | MARTIN ZIMMERMANN

PARTENAIRES ET SPONSORS

PARTENAIRES PUBLICS

Les Concerts de Gland
 Ville de Gland
 Régionyon, Conseil Régional du district de Nyon
 Commune de Bursins
 Ville de Nyon
 Commune de Vich

FONDATIONS

Fondation Leenaards
 Ernst Göhner Stiftung
 Fondation Engelberts
 Fondation du Centre Patronal

SPONSORS

L'Orchestre de Chambre de Genève
 Kx Systems
 Ferring Pharmaceuticals
 Perrin Frères SA
 Association Souffle d'ici et d'ailleurs
 Bureau d'expertises automobiles neutre
 Banque Bonhôte pour un donateur anonyme
 Brannen Brothers
 Musik-Atelier Uesawa
 Straubinger Flutes
 Novartis
 Caisse d'Épargne de Nyon
 Allianz
 Clinique de la Lignière

PARTENAIRES MÉDIAS

Market Magazine
 Radio Suisse Classique
 Revue Musicale Suisse
 24 Heures
 La Côte
 Revue Tempo Flûte
 Traversières Magazine
 Falaut

PARTENAIRES

Hôtel Best Western de Chavannes
 BSR Imprimeurs
 Fiduciaire Hubert Parmelin
 Pianos Feurich
 Nyon Région Tourisme
 Dellarocréative
 Jardins en Fête
 Dutch Business Round Table
 Nederlandse Vereniging Genève e.o.
 Vents du Midi

PARTENAIRES CULTURELS

ArtEZ Académie des Arts
 Conservatoire de l'Ouest Vaudois
 Société Hollandaise de la Flûte
 British Flute Society
 Association Jean-Pierre Rampal
 Tempo Flûte, Association de l'histoire de la flûte française
 Association française de la flûte
 Accademia Italiana del Flauto
 Association des flûtistes italiens



ORGANISATION DU FESTIVAL

COMITÉ D'HONNEUR

Julien Beudiment | Silvia Careddu | José-Daniel Castellon | Gilles Davoine | Gérard Demierre |
Sophie Dufeutrelle | Olivier Feller | Moritz de Hadeln | Jean-Claude Hermenjat | Riccardo Ghiani |
Jean-Philippe Iracane | Philippe Martinet | Isabelle Monney | Jean-Pierre Pastori | Kathleen Pohlid |
Sarah Rumer | Serge Saïtta | Kate Steinbeck | Martial Thévenaz | Vents du Midi SA | Pierre Wavre

COMITÉ

Carole Reuge, présidence, direction artistique
Samuel Freuler, communication
Hans Freivogel, trésorerie

ORGANISATION

Edith Freivogel
Mark Henderson
Eve Roy
Judy Martin
Alain Reuge
Vicky Carlen
Florence Ursenbacher
Marie Treier
Stéphanie Hannon

TRADUCTIONS

Alison Aebi
Luisella Ardemagni
Jeanette Arnold | Sarah Arnold-Achike

GRAPHISME

Dellarocreative

IMPRESSION

BSR Imprimeurs SA, Gland



L'Audi A5.

Une direction d'un genre nouveau – pour des sensations de conduite d'une précision et d'une agilité maximales. Techniquement, l'assistance fournie par un moteur électrique est transmise à la direction à crémaillère de manière mécanique et non plus hydraulique, comme jusqu'à présent. Les performances routières sensiblement plus élevées qui en résultent se retrouvent notamment dans le design de l'Audi A5 Sportback: lignes plus précises, plus acérées et plus émotionnelles, partie avant plus prononcée. Découvrez à quel point l'Audi A5 est affûtée – nous vous attendons.

Encore plus pointure à piloter

amag

AMAG Centre Audi Crissier

Rue de la Vernie 2, 1023 Crissier
Tél. 021 637 76 76, www.crissier.amag.ch

Point de vente:

AMAG Rolle

Rte de la Vallée 7-11, 1180 Rolle
Tél. 021 822 00 00, www.rolle.amag.ch

Vorsprung durch Technik



*Renowned Makers of
Custom, Handmade
Flutes and Headjoints*



BB
14K

Brannen Brothers
Flutemakers, Inc.

brannenflutes.com • vents-du-midi.ch