

MI-MANDAT

**BILAN  
ET  
AMBITIONS**

---

Législature 2016 - 2021  
Municipalité de Gland





## BILAN A MI-LEGISLATURE

Promouvoir la cohésion sociale et faire du changement un outil de progression de la qualité de vie des habitants de la Ville de Gland. Tel était l'objectif exprimé par notre Municipalité dans son programme de législature. Qu'en est-il à la fin de cette année 2018 ?

Un premier constat : les projets ont une vie propre qui ne suit pas le calendrier politique. Cette première partie de la législature a ainsi permis de poursuivre, voire de mener à leur terme des projets qui trouvent leur origine parfois dix ans plus tôt. A ce titre, le passage inférieur et l'aménagement de la gare ont changé durablement la vie des Glandois et renforcé le caractère central de ce secteur, trait d'union au milieu de la ville, tant pour notre population que pour tous les utilisateurs du rail.

La cohésion sociale se mesure en particulier au sentiment d'appartenance de notre population à sa Ville. L'Administration publique contribue au renforcement de ce sentiment lorsqu'elle fait la chasse aux barrières administratives inutiles, qu'elle utilise les nouveaux outils et médias pour s'inviter par ces derniers dans chacun des ménages glandois et leur faciliter l'accès aux prestations communales. Ce dialogue avec les habitants évolue significativement avec la recherche d'une efficacité dans et entre les différents Services qui la constituent. La plupart des projets évoqués ici sont le produit de réflexions transversales de notre administration soutenues par la Municipalité.


La Municipalité

# 2016



## VIEUX-BOURG

Elaboration d'un plan d'aménagement urbain et de circulation du Vieux-Bourg afin de favoriser les mobilités douces, donner au centre historique un aspect accueillant avec des aménagements adaptés aux besoins de tous les usagers et concilier la maîtrise de la charge du trafic.

 **30%** En cours  
2014 - 2024



## CARABOUQUIN

Un projet mobile de médiation culturelle visant à promouvoir la lecture au sein des quartiers. Le Carabouquin se présente sous la forme d'un camping-car et propose de découvrir des textes sous toutes les formes : théâtre d'objets, kamishibai, contes animés, ou encore lectures sensorielles.

 **100%** Réalisé  
En activité



## PASSAGE INFÉRIEUR GARE


Création d'un nouveau passage inférieur pour piétons et deux-roues légers, transitant avec rampes et escaliers. Ce projet d'agglomération du Grand Genève s'inscrit dans le plan des CFF de rehaussement et de mise en conformité des quais et de construction de parois antibruit dans la zone des quais.

 **100%** Terminé



## PORTAIL RH

Déjà en fonction, le portail RH permet une gestion performante de l'activité de nos collaborateurs. Ce portail se déploiera via un module de « e-recrutement » permettant la gestion complète et digitalisée du processus de recrutement. Il servira également de plateforme de communication interne pour les collaborateurs.

 **80%** En cours  
Fin en 2019

# 2017



## GESTION DES SALAIRES

Un nouveau logiciel de gestion des salaires a été mis en place afin de respecter les nouvelles normes de trafic des paiements informatisés avec les institutions financières. Le système offre en outre de nouvelles possibilités de contrôles intégrés et de décompte en ligne avec les assurances sociales.

100% Terminé



## CENTRE AERE D'AUTOMNE

Organisation d'un centre aéré artistique durant une semaine de vacances d'automne. Ce projet s'inscrit dans la politique sociale et économique du canton visant à développer son offre en matière d'accueil de l'enfance. La thématique environnementale sensibilise les enfants au développement durable.

100% Réalisé  
En activité



## RE-LABELLISATION CITE DE L'ENERGIE

Après l'obtention du label Cité de l'Énergie en 2013, un groupe de travail a été formé début 2017 afin de proposer un plan d'action tenant compte des critères énergétiques pour l'obtention du label GOLD en 2022 et d'être préparé à la commission de re-labelisation obtenue en novembre 2017.

100% Terminé



## ASSAINISSEMENT BRUIT ROUTIER

Remplacement de la paroi antibruit prévue à l'avenue du Mt-Blanc par un capitonnage du passage sous voies. Pose de matériaux phono-absorbants au niveau des parois du tunnel et du plafond pour réduire les nuisances sonores.

80% En cours  
Fin en 2018



## ZONE 30

Les problèmes liés à l'augmentation du trafic a poussé la Ville de Gland à sécuriser les déplacements par une modération de la vitesse en réalisant progressivement plusieurs zones 30 sur le périmètre sud allant de la gare à la Route Suisse.

80% En cours  
Fin en 2019



## MARCHE D'HIVER

Fort de son succès durant la belle saison, le marché hebdomadaire propose depuis 2017 une version hiver allégée offrant une continuité tout au long de l'année avec des produits toujours locaux, frais et de qualité.

100% Réalisé  
En activité



## ADMIN 2.0

Ce projet vise la modernisation de nos infrastructures informatiques. Un volet interne permettra une meilleure gestion des activités communales et un volet externe, au travers d'un guichet virtuel, offrira à notre population une accessibilité à distance aux prestations de notre Administration.

15% En cours  
Fin en 2020

# 2018



## HARMONIE

Harmonie est un projet informatique ayant pour but d'harmoniser et de faciliter l'accès aux prestations à l'enfance par la mise en place d'un logiciel commun de gestion des inscriptions aux dispositifs péri et parascolaires, proposés à la fois par le Service EJCS et l'établissement primaire de Gland.

50% En cours



## ETE A LA FALAISE

Des rendez-vous culturels et sportifs et animations gratuites ont été proposés durant l'été à la Falaise. Des équipements en usage libre ont été installés (table de ping pong, piste de pétanque, tables de pique-nique), ainsi que des accès à l'eau pour personnes en situation de handicap.

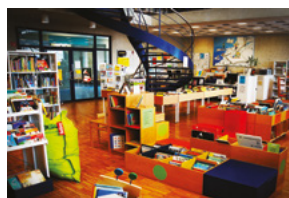
100% Réalisé  
En activité



## PROMOTION ECONOMIQUE

Consciente de ses atouts, la Municipalité de Gland veut aller au contact des entreprises et concrétiser une stratégie de promotion économique attendue. Des mesures ont été mises en place telles que le recrutement d'un délégué à la promotion économique.

30% En cours



## ENFANCE ET JEUNESSE

Mise en place de la politique enfance et jeunesse en lien avec les 4 piliers cantonaux, par l'engagement d'un délégué à l'enfance et d'un délégué à la jeunesse. Engagement d'une coordinatrice pédagogique pour répondre aux demandes de la LAJE et de l'EIAP en matière d'accueil parascolaire.

100% Réalisé  
En activité



## CENTRE SCOLAIRE DES PERRERETS

Deuxième étape des travaux de réfection de l'enveloppe et des installations techniques, construction d'une nouvelle salle de gymnastique et surélévation du bloc E. Le chantier a débuté par le raccordement du centre scolaire au CAD d'Eikenøtt à l'été 2018.

50% En cours  
Fin en 2021



## SENTIER HISTORIQUE

Le sentier historique relie le Château de Prangins au domaine de La Lignière. Ce parcours, ponctué de dix stations avec des panneaux explicatifs, permet de découvrir l'histoire de la baronnie et son évolution jusqu'à aujourd'hui. Ce projet a été élaboré en collaboration avec la Commune et le Château de Prangins.

100% Réalisé  
En activité



## EVENEMENTS SPORTIFS

Première Gland Spring Run (GSR#1) avec 745 inscrits (300 personnes attendues) en partenariat avec la Clinique La Lignière. Organisation d'une journée sportive avec 30 activités autour de La Suisse Bouge. Première course Urban Plogging. Animations à la patinoire mobile de Grand-Champ avec nouvelle restauration.

50% En cours

# 2019

## CULTURE

Développement de la culture mobile avec le pan artistique et la poursuite de l'implantation de créations dans l'espace public. Un projet de fresques murales est en cours d'élaboration. Un autre projet est en réflexion concernant les fortins de la ligne fortifiée de la Promenthouse, situés sur le territoire glandois, dans l'idée de les réhabiliter en en faisant, entre autres, des espaces culturels innovants.

## SECRETARIAT MUNICIPAL

Dans une vision de structuration du Secrétariat municipal et par extension de l'ensemble de l'Administration communale, le développement d'une politique de communication ainsi qu'une politique des ressources humaines encadrent et renforcent le sens de l'activité des collaborateurs. Avec l'informatique, ces trois stratégies sont les vecteurs d'une vision transversale intégrée et cohérente.

## INFRASTRUCTURES ENVIRONNEMENT

Agrandissement et relocalisation de la déchetterie. Construction d'une déchetterie attrayante avec des aménagements adaptés aux besoins de tous les usagers. Assainissement de l'éclairage public avec intégration d'une technologie LED.

## ASP - SECURITE

Création d'un poste de travail fixe dédié à l'ensemble des tâches administratives en collaboration avec la Commission de Police. Augmentation de la présence des Agents de Sécurité Publique (ASP) au centre historique de la ville ainsi que lors de certaines manifestations.

## BATIMENTS URBANISME

Suite à l'entrée en vigueur en 2018 de la loi sur l'aménagement du territoire et des constructions, le plan d'affectation communal se met en place. Le plan directeur intercommunal apportera une réflexion régionale sur les thématiques telles que l'urbanisation, la mobilité et les transports, les infrastructures et l'environnement. Installation de bornes wifi et de panneaux numériques dans les établissements scolaires.

## FINANCES

Une solution e-facture est mise en place dès le 1er janvier 2019. Elaboration d'un tableau de bord pour la gestion du Service des finances. Refonte du plan de classement en conformité avec le plan cantonal. Création de pages du site internet dédiées au Service des finances.

## MOBILITE

Afin de répondre à un besoin grandissant de mobilité publique entre les différents secteurs de la ville, deux nouveaux arrêts de bus du Transport Urbain de Gland sont installés prochainement à proximité du nouveau EMS et à la Falaise.

# 2020

# 2021

## LOGEMENT

30 appartements à loyer abordable 20% en dessous des prix du marché locatif «loyer libre». 10 appartements protégés et un centre d'accueil temporaire «CAT» ainsi qu'une crèche sont en projet d'être intégrés au nouveau quartier de la Combaz.

Développement de la politique du logement suite à l'engagement d'une déléguée au logement et aux affaires sociales.

## BIBLIOTHEQUE

Projet de création d'une nouvelle bibliothèque communale et scolaire comme tiers-lieu innovant et proposant des espaces dédiés à différents types d'activités, de publics et d'ambiances. Cette nouvelle infrastructure pourrait trouver son implantation dans l'un des nouveaux quartiers à l'étude.

## FINANCES

Mise en place d'un nouveau progiciel de gestion intégré, sous réserve de la décision du Conseil communal. Mise en place des factures QR code. Documentation du système de contrôle interne. Adoption du nouveau modèle comptable harmonisé MCH2.

## PERSPECTIVES

Travailler ensemble.

Cette déclaration se traduit au quotidien dans notre administration. Les projets réunissent les Services concernés et contribuent à l'éclosion d'une véritable culture d'entreprise tournée vers le public. Celle-ci est garante de l'inscription des actions municipales et administratives dans le temps et pour la construction de la Ville que nous projetons. La fin de la législature nous permettra de démarrer des projets très structurants pour Gland, tel le quartier de Gare-Sud, et de réaliser des travaux attendus comme le réaménagement du Vieux Bourg. Nous poursuivrons nos efforts pour traduire concrètement et qualitativement les aspirations d'une population aux multiples visages : par la culture, les sports, pour les jeunes ou les aînés, avec les nombreuses sociétés qui tissent la toile glandoise. En un mot : ensemble !

La Municipalité

