

Rapport de la Commission technique

Préavis municipal n° 94 relatif à une demande de crédit d'investissement pour le développement du système d'information du territoire (SIT) de la Ville et le déploiement avec Cartolacôte

Gland, le 16.5.2026

Monsieur le président,
Mesdames et Messieurs les Conseillères et Conseillers,

La Commission technique chargée d'étudier le Préavis municipal n° 94 relatif à une demande de crédit d'investissement pour le développement du système d'information du territoire (SIT) de la Ville et le déploiement avec Cartolacôte, composée de :

Yvan GREMION	PS-Les Verts; 1 ^{er} membre et rapporteur
Dimitri GRANJEAN	GDG
Elvis MEMIC	GDG
Daniel RICHARD	GDG
Solimine TOMMASO	PLR

s'est rendue le 12 mai à 18 :30h à la salle Léman à Montoly, en présence de Madame la Municipale Christelle Giraud-Nydegger, ainsi que de M. Ranfiss Trujillo chef de Service des infrastructures et de l'environnement.

Remerciements

Les membres de la Commission remercient les personnes précitées pour leur disponibilité et les réponses apportées à leurs questions.

Contexte général

La Municipalité souhaite moderniser le système d'information du territoire (SIT) de la Ville de Gland afin de renforcer la gestion des données géographiques communales et améliorer leur diffusion auprès des services communaux, des professionnels et de la population.

Le projet prévoit principalement la migration de l'ancien système GeoConcept vers QGIS (<https://qgis.org/>), une solution open source déjà largement utilisée par plusieurs communes et institutions publiques.

Le SIT est considéré comme un outil stratégique permettant de centraliser les informations territoriales liées notamment :

- aux réseaux d'eau et d'assainissement ;
- aux infrastructures communales ;

- aux chantiers ;
- au cadastre ;
- aux aménagements urbains ;
- aux données environnementales ;
- aux projets communaux.

Le projet s'inscrit également dans une démarche de transition numérique et de développement Smart city.

Objectifs du projet

Les principaux objectifs du préavis sont les suivants :

- Finaliser la migration complète vers QGIS ;
- Structurer et professionnaliser la gestion des géodonnées ;
- Faciliter le partage des informations entre services communaux ;
- Développer de nouvelles cartes publiques et professionnelles ;
- Alimenter et enrichir le portail régional [Cartolacôte](#) ;
- Offrir un meilleur accès aux informations pour les citoyens et les entreprises ;
- Optimiser la gestion des infrastructures et des ressources communales.

Utilisation du futur système

Usage interne

Le SIT sera utilisé par différents services communaux afin d'améliorer :

- la collaboration interservices ;
- le suivi des infrastructures ;
- la gestion des chantiers ;
- la consultation des données territoriales ;
- le partage d'informations techniques.

Des tablettes seront également mises à disposition des équipes de terrain.

Usage externe

Les données publiques pourront être diffusées via le portail Cartolacôte . Le public et les professionnels pourront notamment consulter :

- les plans de la ville ;
- les chantiers en cours ;
- les informations de mobilité ;
- les infrastructures publiques ;

certaines données cadastrales et techniques

Modernisation du SIT

Le préavis a pour objectif principal de moderniser le système d'information du territoire (SIT) de la Ville. Dans ce cadre, la migration de l'actuel logiciel GeoConcept vers QGIS constitue l'élément central du projet. Cette évolution doit permettre à la Commune de disposer d'un outil plus moderne, plus flexible et mieux adapté aux besoins actuels de gestion des données territoriales. Grâce à QGIS, les services communaux bénéficieront d'une meilleure interaction avec les données géographiques ainsi que d'une gestion plus structurée et évolutive des informations liées au territoire.

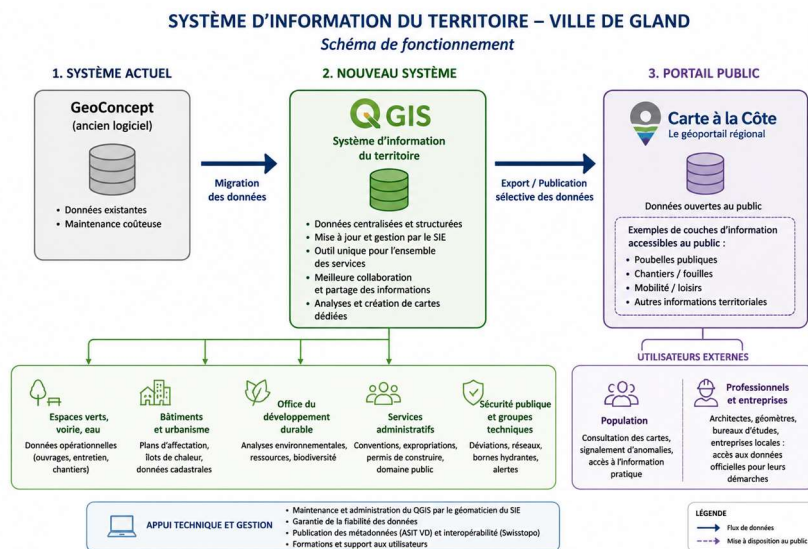
Le projet vise également à renforcer l'intégration des données communales au sein du portail régional Cartolacôte. À ce jour, le portail est principalement alimenté par les villes de Nyon et de Gland. Toutefois, la contribution de Gland ne représente actuellement qu'environ 10 % du contenu disponible sur la plateforme. L'objectif est donc d'intégrer progressivement davantage d'informations et de développer de nouvelles couches de données accessibles au public et aux professionnels, la Commune accusant aujourd'hui un certain retard dans ce domaine.

La commission relève également qu'au regard d'une comparaison rapide avec certains préavis similaires de la Ville de Nyon, les montants engagés par la Commune de Gland ne paraissent pas disproportionnés au vu des enjeux et des développements attendus.

Concernant le déploiement interne du système, il a été précisé que les formations destinées aux collaborateurs communaux ne sont pas encore planifiées à ce stade du projet.

Enfin, la question des honoraires liés au géomètre mérite d'être clarifiée. Il a notamment été rappelé que les métiers de géomètre et de géomaticien sont distincts et ne couvrent pas les mêmes compétences. À la connaissance de la Municipalité, Lausanne serait actuellement la seule commune disposant d'un géomètre communal. Un géomaticien ne peut dès lors pas accomplir l'ensemble des tâches relevant légalement et techniquement d'un géomètre breveté.

Schéma simplifié du fonctionnement du futur système



Cartolacôte <https://map.cartolacote.ch/>

Cartolacôte est présenté comme un portail destiné principalement au grand public.

Les données sont organisées sous forme de couches activables ou désactivables, ce qui permet de superposer plusieurs informations sur une même carte. Le portail contient plus de 500 géodonnées réparties dans différentes thématiques.

Exemples de couches :

- réseaux techniques ;
- mobilité et transports ;
- cadastre ;
- environnement ;
- dangers naturels ;
- biodiversité ;
- chantiers ;
- équipements publics ;
- orthophotos et données LiDAR. données altimétriques Light Detection And Ranging

Les entreprises pourront également accéder à certaines informations via ce portail.

Cela devrait permettre d'accélérer certaines démarches administratives et améliorer l'accès aux données utiles.

Vœux de la commission

La commission souhaite que la mise en œuvre du présent préavis permette d'accélérer la migration complète vers QGIS afin d'unifier les outils géomatiques de la Ville et de réduire progressivement les coûts liés au maintien de l'ancien système GeoConcept.

Elle souhaite également que la Municipalité assure une communication régulière concernant les nouvelles données, cartes et fonctionnalités mises à disposition du public via le portail Cartolacôte ainsi que sur le site internet communal, afin de favoriser leur visibilité et leur utilisation par la population et les professionnels.

Par ailleurs, la commission émet le souhait que le développement du SIT s'accompagne d'une stratégie de déploiement progressive au sein des différents services communaux, afin de renforcer la numérisation de l'administration et d'encourager une utilisation transversale et harmonisée des données territoriales.

Enfin, la commission technique souhaite que des objectifs clairs et structurés soient définis pour la mise en œuvre du projet, selon la méthode SMART (spécifiques, mesurables, atteignables, réalistes et temporellement définis), afin de garantir un suivi précis de l'utilisation du montant alloué ainsi que de l'avancement du développement du SIT et de son intégration avec Cartolacôte

Conclusion de la commission

Au terme de son analyse, la commission relève que le présent préavis s'inscrit dans une démarche essentielle de modernisation du système d'information du territoire (SIT) de la Ville de Gland. Elle considère que le projet répond à un besoin réel et croissant de structuration, de partage et de valorisation des données géographiques, tant au sein de l'administration communale que pour la population et les partenaires externes.

La commission souligne également que l'évolution et l'agrandissement de la Ville, ainsi que l'augmentation des infrastructures et du volume des dossiers traités, rendent indispensable une adaptation des outils informatiques actuels. Dans ce contexte, elle estime qu'un rattrapage est nécessaire afin de renforcer la numérisation des services communaux et d'améliorer leur efficacité opérationnelle.

Au vu de ces éléments, la commission soutient la réalisation du projet tel que présenté

De ce fait la commission, à l'unanimité, recommande au conseil communal

I.

- d'accepter le préavis n° 94 relatif à une demande de crédit d'investissement pour le développement du système d'information du territoire (SIT) de la Ville et le déploiement avec Cartolacôte ;

II.

- d'accorder le crédit de CHF 164'600.- et autoriser la Municipalité à entreprendre les travaux ;

III.

- d'autoriser que les charges de fonctionnement qui en découlent soient mises au budget de fonctionnement dès le 1er janvier 2028 ;

•

et prend acte de l'amortissement du montant net de CHF 164'600.- sur une période de 5 ans, dès le 1er janvier de l'année suivant le début de l'utilisation de l'immobilisation.

Signatures des membres de la Commission technique chargée d'étudier le Préavis municipal n° 16 relatif à l'adoption du projet d'élargissement de la chaussée et la création d'un trottoir au Chemin des Fontenailles « , composée de :

Yvan GREMION, 1 ^{er} membre et rapporteur
Dimitri GRANJEAN
Elvis MEMIC
Daniel RICHARD
Solimine TOMMASO