

## Edito

**GILLES DAVOINE »**

Pire équation



Malgré un automne très doux, c'est un gros coup de froid qui s'est fait sentir dans les relations entre le Canton et la grande majorité des Communes du district de Nyon. A Gland, alors que la Municipalité avait quasiment terminé l'examen des 1'500 lignes du budget 2019 et que l'arrêté d'imposition avait déjà été transmis au Conseil communal, conformément aux délais légaux, voilà que le canton annonce sans égards que la péréquation – qu'il est le seul à pouvoir calculer – coûtera en réalité six millions de plus que l'année précédente et, surtout, que toutes les estimations faites jusqu'à cette date! Comment travailler sérieusement dans ces conditions? L'application de la RIE III était quant à elle connue puisque le Conseil d'Etat avait décidé de faire entrer en vigueur cette réforme sans attendre son pendant fédéral et ses compensations pour les communes. Or, le Canton n'a beau avoir presque plus de dettes et afficher des bénéfices depuis 13 ans, il a l'outrecuidance de ne pas compenser intégralement les effets de la RIE III sur les communes, malgré qu'il en ait parfaitement les moyens. Ajoutez à cela des reports de charges sur les communes et une facture sociale, pilotée par l'Etat de Vaud, qui augmentent sans cesse et vous obtenez la pire équation imaginable – et insoluble – pour les Municipalités. Il faut que les choses changent. La Municipalité de Gland a néanmoins choisi de rester optimiste et a refusé d'augmenter les impôts. Elle estime que la RIE III vaudoise est aussi une opportunité d'attirer des entreprises d'autres pays et cantons. Elle compte également sur le dynamisme désormais reconnu de notre Ville, porté notamment, s'agissant uniquement des dicastères dont j'ai la charge, par un Délégué au Sport engagé en février dernier, ainsi que, tout récemment, par un nouveau Délégué à la Promotion économique (lire ci-contre). Nous espérons ainsi pouvoir continuer à proposer à nos citoyens une palette toujours plus importante de prestations dignes d'une vraie et belle ville, tout en conservant une fiscalité raisonnable. |

G. Davoine

## SUBVENTIONS

Plus de 60 habitants ont déjà acquis un appareil électroménager efficient cette année. À votre tour...

» II

## E-FACTURE

Officiellement dès le 1<sup>er</sup> janvier 2019, vos factures émises par la commune pourront être réglées via votre e-banking.

» II

## Promotion économique, commerces et entreprises: la règle de trois

**ECONOMIE »** Chamboulées par la péréquation (lire édito ci-contre), les communes ne réagissent pas toutes de la même manière. Celle de Gland se distingue par une stratégie audacieuse: investir en temps difficiles ou, comme le disait Henri Bergson pour « Que l'avenir ne soit plus ce qui va arriver, mais ce que nous allons en faire ».

Dans ce contexte, le soutien à l'économie existante se place comme l'un des piliers de notre dynamisme local. Plus d'un millier d'entreprises ont leur siège sur notre commune. Si 83% d'entre-elles font partie du secteur des services, nous pouvons aussi fièrement afficher un taux du secteur secondaire plus élevé que la moyenne régionale ou cantonale. Cette diversité à l'avantage, en plus de l'image entrepreneuriale positive, d'offrir un relai de connaissances dont il nous faut savoir tirer parti.

A cet effet, une série d'ateliers a été initiée ces dernières semaines, en partenariat avec l'ACG (Association Commerciale de Gland). C'est un cycle de renouveau, ardemment souhaité par l'Association et soutenu de manière enthousiaste par la Municipalité. Les objectifs de la démarche sont au nombre de trois. Toute économie étant aujourd'hui question de communication, il s'agit en premier lieu d'enclencher un processus de transformation d'image pour ce groupement de commerçants et d'artisans. Au deuxième plan, il convient de tisser des liens plus étroits entre les acteurs économiques de la commune, tant pour créer des synergies techniques que pour renforcer les relations humaines. Pour finir, il est envisagé d'intégrer une touche d'innovation pour se démarquer auprès du grand public.

Tenter, tester, corriger puis refaire; l'économie ne déroge pas à la règle de l'entrepreneuriat et cela démarre déjà à l'échelle d'une commune. C'est à l'aune des améliorations hebdomadaires de prévisions de PIB que l'on mesure la favorabilité de notre contexte économique. |



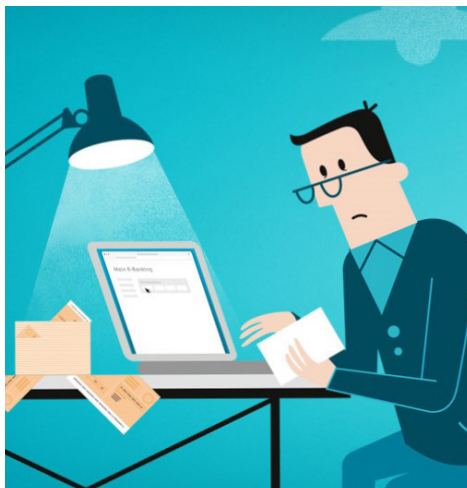
## Meilleurs Voeux !

En cette période de fêtes, la Municipalité et l'Administration de la Ville de Gland vous adressent leurs meilleurs vœux pour 2019 et vous souhaitent, ainsi qu'à ceux qui vous sont chers, une année pleine de joies et de réussites.

# La solution e-facture pour faciliter vos paiements

**FINANCES** » Officiellement dès le 1<sup>er</sup> janvier 2019, vos factures émises par la commune pourront être réglées avec le système de facturation électronique directement via votre e-banking.

Les paiements de factures sont pour beaucoup d'entre nous des tâches rébarbatives et la saisie manuelle des numéros de référence sur l'e-banking peut s'avérer fastidieuse. Avec le système e-facture, la Ville de Gland facilite vos paiements communaux, ainsi vous gagnez du temps et du confort. Cette alternative n'est pas seulement rapide, pratique et sûre mais permet également de garder le contrôle sur vos factures tout en réduisant votre impact sur l'environnement. L'inscription à l'e-facture se fait directement via votre compte e-banking en paramétrant les options du menu e-facture. Pour plus d'informations, consultez notre page Internet [www.gland.ch/e-facture](http://www.gland.ch/e-facture).



Découvrez toutes les infos sur : [www.gland.ch/e-facture](http://www.gland.ch/e-facture)

# Electroménager efficient

**SUBVENTIONS** » Plus de 60 habitants ont déjà acquis un appareil électroménager efficient cette année. À votre tour !

Quand on habite un logement depuis de nombreuses années, on y habite souvent avec des appareils électroménagers qui ont eux aussi de nombreuses années.

Il est alors judicieux de considérer le remplacement de son congélateur, frigidaire, lave-vaisselle, lave-linge ou four par un modèle plus récent, dont la conception intègre des critères de haute performance énergétique. L'étiquette énergie affichée sur les appareils à la vente permet d'orienter son choix vers un appareil de moindre consommation.



M. François Boget, résident de Gland

# Un Repair Café bien animé !

**RÉTROSPECTIVE** » Les bénévoles de « Demain La Côte » n'ont pas chômé : avec plus de cinquante objets apportés par des habitants, les réparateurs n'ont pas eu un moment à eux l'après-midi du samedi 3 novembre à Montoly.



Les objets arrivaient des quatre coins d'une maison : de l'aspirateur au sèche-cheveux, en passant par la bouilloire, le lecteur DVD et de nombreux autres appareils électroménagers, sans oublier les bracelets, pendules, luminaires et multiples vêtements. Tous ces objets ont tenté leur chance pour trouver une deuxième vie, plutôt que de finir en déchetterie.

Les réparateurs ont fait bon usage de leurs nombreux outils, tournevis, multimètres, machines à coudre et autres, mais ont surtout mis beaucoup de cœur à l'ouvrage, permettant à de nombreux Glandois de repartir

satisfaits d'avoir tenté la réparation. La file d'attente était bien longue et chacun pouvait patienter en partageant avec d'autres un café et une pâtisserie gracieusement préparés par les bénévoles de Demain La Côte. Cette première édition de Repair Café à Gland a reçu un succès plus important qu'imaginé et la Municipalité remercie chacun des bénévoles sans lesquels cet événement n'aurait pu avoir lieu et se réjouit de pérenniser cette proposition avec de nouvelles éditions en 2019 en partenariat avec l'association Demain La Côte.

Envie de participer aux prochains Repair Café en tant que réparateur ? Faites-le savoir en écrivant à [energie@gland.ch](mailto:energie@gland.ch) – Un objet en panne et ayant besoin de réparation ? Le prochain Repair Café à Gland aura lieu le samedi 9 mars 2019 !



## Economie d'électricité

Avec son programme de subventions, la Municipalité encourage les habitants de Gland à remplacer un appareil de vieille génération par un appareil efficient et ainsi à réduire leur consommation électrique.

Ainsi, François Boget témoigne après avoir remplacé son ancien lave-linge par un nouveau bien plus efficient : « La démarche est simple et les avantages sont concrets.

Agissez pour la préservation de l'environnement. Osez l'action ! »



Découvrez toutes les infos sur : [www.gland.ch/subventions-energie](http://www.gland.ch/subventions-energie)

# Noël au cinéma

## Du côté de Grand-Champ

### L'HISTOIRE DU CHAMEAU QUI PLEURE

FILM DE NOËL — ENTRÉE LIBRE  
SAMEDI 15 DÉCEMBRE À 17:00



visions  
du réel

THÉÂTRE  
GRAND-  
CHAMP

VILLE DE  
Gland

**CULTURE »** À l'occasion des fêtes de Noël, Visions du Réel, Festival international de cinéma Nyon, et la Ville de Gland vous convient à une projection spéciale en famille. Rendez-vous le samedi 15 décembre à 17h au Théâtre de Grand-Champ pour découvrir sur grand écran L'histoire du Chameau qui pleure. Entrée libre!

Le film co-réalisé par Byambasuren Davaa et Luigi Falorni nous fait voyager jusqu'à la terre natale de la réalisatrice, en Mongolie. Ce film s'apparente à un conte: L'histoire du Chameau qui pleure nous emmène au printemps dans le désert de Gobi, auprès d'une famille de nomades mongols possédant des chameaux. Cette saison est la période des naissances, et l'une des chamelles met au monde un petit dont le pelage est tout blanc. Mais elle rejette son bébé et lui refuse son lait. La tradition veut que, pour faire renaître les émotions d'une chamelle, il faut lui jouer de la musique, car un rite musical permet de réconcilier la chamelle et son petit. Les deux enfants aînés de la famille sont donc envoyés par leurs parents en ville pour y trouver un musicien joueur de vièle à tête de cheval.

Si l'histoire est pleine de douceur, le tournage lui n'a pas été tout simple. Comme les chameaux mettent bas durant un seul mois dans l'année, au printemps, l'équipe ne disposait que de

quelques semaines pour tourner le film. Et cela avec des vents à 150 km/h et des températures qui chutent de 30C la nuit. Le film se situe au final à mi-chemin entre documentaire et fiction: les héros sont de vrais nomades du désert de Gobi qui jouent devant les caméras les fonctions qu'ils occupent dans la vie de tous les jours. Les actions principales du film comme la mise à bas, le rejet du petit et le rituel se sont déroulées telles qu'on les voit dans le film. L'histoire du Chameau qui pleure est donc un récit authentique qui suit le rythme de l'homme nomade.

Pour fêter Noël et à quelques mois de sa 50e édition, qui aura lieu du 5 au 13 avril 2019, Visions du Réel, en collaboration avec la Ville de Gland, s'installe le temps d'une projection spéciale offerte au Théâtre de Grand-Champ. L'entrée est offerte et les billets sont à retirer aux caisses du Théâtre ou sur [www.grand-champ.ch](http://www.grand-champ.ch). Un goûter de Noël est offert à l'issue de la séance.

**Samedi 15 décembre à 17h, Théâtre de Grand-Champ à Gland**

L'histoire du Chameau qui pleure (Mongolie, 2003), 87 minutes, en français - Âge légal 7 ans, suggéré 10 ans.

Le programme complet de Visions du Réel (5 au 13 avril 2019, 50<sup>e</sup> édition) sera annoncé le 11 mars 2019 sur [www.visionsdureel.ch](http://www.visionsdureel.ch) |

**NOËL »** Des fêtes enrobées de culture

**5 décembre à 14h00**

Gland'Ecran – Ciné famille – L'Etoile de Noël  
Durée 1h26 – Un goûter est offert à l'issue de la projection

**05 décembre à 20h00**

Ciné actuel

Informations en ligne sur [www.grand-champ.ch](http://www.grand-champ.ch)



**6 décembre à 18h30**

Afterwork – Amélie Daniel  
(chanson pop electro) 18h30-21h00  
Gratuits et ouvert à tous: les Afterworks au Foyer du Théâtre de Grand-Champ



**12 décembre à 15h00**

La Petite Saison – Petit Sy, toute une montagne!  
Spectacle de marionnettes dès 5 ans

**15 décembre à 17h00**

Projection de Noël – l'histoire du chameau qui pleure. Apéritif offert à l'issue de la projection



**18 décembre à 20h30**

Le dieu du carnage  
Un texte de Yasmina Reza par la Compagnie La Baraka. |

## Patinoire de Grand-Champ

**PROGRAMME »** Des manifestations à la patinoire en veux-tu? En voilà!

Début de la période en beauté avec l'inauguration le 2 novembre ainsi qu'une première soirée disco le 10 novembre dans une ambiance de feu!

**Du nouveau!**

N'oubliez pas la grande nouveauté de cette année: Fondues, raclettes et planchettes à déguster sur place au chaud.

Soirées entreprise ou entre amis sur réservation et pour un tarif de CHF 75.-/heure de 20h00 à 22h00 les mardis, 19h30 à 22h00 mercredis, vendredis, samedis et dimanche. |

**Programme en décembre et janvier :**

15.12 - Anime ta ville - Action solidarité Noël  
18.12 - Broomball 20h-21h initiation / 21h-22h match  
31.12 - Disco sur glace - Nouvel-An 19h-1h  
09.01 - Initiation curling 19h30-21h30  
15.01 - Broomball 20h-21h initiation / 21h-22h match

# Action « Un Jouet pour Tous »

**SOLIDARITE »** Depuis le 2 novembre dernier et jusqu'au 15 décembre, l'Action Solidarité « Un Jouet pour Tous » initiée par l'association Anime Ta Ville vous invite à déposer vos jouets, livres et peluches dans des points de collecte à Gland à l'intention d'enfants défavorisés par le biais d'associations caritatives partenaires de l'opération.

Deux caisses de collecte de jouets sont placées dans la ville. L'une au nord, à la patinoire de Grand-Champ et l'autre au sud devant la boutique « Kid Events » dans le quartier Riant-Coteau.

Afin que le plaisir de partager puisse pleinement être apprécié par les enfants, deux animations sont organisées durant le mois de décembre :

Le mercredi 5 décembre de 16h00 à 19h00, le Marché Hebdomadaire d'hiver de la gare de Gland accueille une caisse de collecte supplémentaire accompagnée de la Boîte aux Lettres du Père Noël où des Lutins, Rennes et Bonhommes de neige vous attendent pour immortaliser avec un photographe le moment magique où la lettre est postée à destination du Pôle Nord. Pour ceux qui n'auront pas eu le temps de rédiger un petit mot au Père Noël, un coin « écriture » est mis à disposition. Des sachets de biscuits et autres friandises sont proposés à la vente dans le but de financer un projet pour la jeunesse mis en place par l'association.

Le samedi 15 décembre dès 15h30, la photo prise le mercredi peut alors être retirée à la patinoire de Gland où des stands de nourriture



et animations vous attendent. Le Chœur des enfants de l'école nous fait l'honneur d'interpréter à cette occasion quelques chansons de leur répertoire et les horaires de la patinoire sont alors prolongés jusqu'à 21h00.

Retrouvez le programme complet sur la page Facebook de l'association Anime Ta Ville ou

n'hésitez pas à les contacter par messagerie: [atvmauverney@gmail.com](mailto:atvmauverney@gmail.com).

## Recherche de bénévoles

Anime Ta Ville recherche toujours des lutins pour les aider dans les diverses tâches qu'impliquent ces actions, ainsi que pour les projets à venir. |

## Une soirée quizz très animée !



**CIVISME »** Le jeudi 15 novembre dernier se tenait l'annuelle soirée Quizz qui conviait les jeunes Glandaises et Glandois fêtant leurs 18 ans cette année.

L'an dernier déjà, le concept avait attiré beaucoup de jeunes. Cette formule quizz avec fondue a su séduire encore cette année ces jeunes

citoyens qui ont pu profiter de cette occasion conviviale pour échanger avec des professionnels sur ces sujets qui les questionnent en cette phase transitoire.

Nombreux sont repartis avec des clés et des réponses à leurs interrogations et en ayant passé une agréable soirée ! |

## Les brèves

### Fermeture de l'Administration

L'Administration communale sera fermée au public du vendredi 21 décembre 2018 à 16h30 et rouvriront le jeudi 3 janvier 2019 à 8h00.

### Fermeture bibliothèque

La bibliothèque communale et scolaire de Grand-Champ sera fermée du samedi 22 déc. à 12h00 au dimanche 6 janvier inclus.

### Speedbooking à la bibliothèque

dès 16 ans - Mercredi 23 janvier 2019 à 19h30. Sans inscription - Entrée libre et gratuite dans la limite des places disponibles

### Conte à la bibliothèque

dès 5 ans - Mercredi 30 janvier 2019 à 14h00. Entrée libre et gratuite dans la limite des places disponibles. Un goûter sera offert aux enfants après les contes. Merci d'arriver à l'heure dite !

# Les jeunes au CRL en 2018

**JEUNESSE** » Le CRL, c'est d'abord un lieu d'accueil libre pour les jeunes glandois de 11 à 18 ans. Les animateurs proposent aux jeunes de participer activement au développement du CRL en réalisant des projets sportifs ou culturels.



## Plus de temps d'ouverture

En 2018, le CRL a évolué en offrant plus de temps aux jeunes pour découvrir de nouvelles activités, partager avec les amis des repas et des débats, réfléchir ensemble à leurs préoccupations pour trouver des solutions.

Les temps d'ouverture du CRL sont maintenant répartis sur 5 jours. En proposant une ouverture le jeudi, c'est maintenant du mardi au samedi que le CRL accueillent les jeunes. Pendant les vacances, le CRL a ouvert dès la première semaine de janvier ainsi que pendant les relâches et les vacances d'automne.

## Exemples de projets réalisés par les jeunes

Dans le but de faire découvrir à ses amis et aux animateurs la cuisine iranienne, une jeune fille a préparé un repas typique de son pays. Ce fut un moment de partage et d'apprentissage d'un savoir-faire culturel atypique pour les participants.



En février, un groupe de jeunes a souhaité réaliser une disco pour la Saint-Valentin: Déco, préparation des snacks pour le bar, musique et aussi nettoyage leur ont permis de créer une super soirée disco pour leurs amis. Ils ont ainsi appris à s'écouter pour faire entendre leurs idées et à s'organiser en se partageant les tâches.

Au printemps, la fête du skate-park à Gland et le Festival des Activités de Jeunesse à Lausanne ont mobilisés des jeunes du CRL pour animer des stands de restauration. Encore une fois, les jeunes ont fait preuve d'engagement et de responsabilité après du public.

En juin, suite à la demande de plusieurs jeunes, les animateurs ont organisé une rencontre au CRL avec les « Georgettes in Love » pour discuter librement de la sexualité. Cet atelier, proposé à tous les centres de loisirs par Profa, la fondation reconnue d'utilité publique par l'Etat de Vaud, permet aux jeunes d'échanger avec des spécialistes sur leur intimité.



## Et pour 2019?

Mathilde propose un cours de Hip Hop au CRL tous les mardis soirs en période scolaire de 18h15 à 19h15. Coût:20.- par mois.



## Animations multiples

Les animateurs proposent du sport à la salle de gym des Perreretts le premier samedi du mois de septembre à mai; un tournoi multi jeux tous les 2<sup>e</sup> mercredis du mois avec des lots à gagner et une soirée Karaoke le dernier vendredi du mois.

## Site Internet et réseaux sociaux

Notre nouveau site internet [crl-gland.ch](http://crl-gland.ch) est en ligne. Une page Facebook et un compte Instagram en plus de whatsapp permettent au CRL de communiquer son actualité au large public de Gland. |

*Marion Pasche et David Berjon,  
l'équipe d'animation du CRL*



Page offerte par:



VILLE DE  
**Gland**

