

## Edito

**CHRISTINE GIROD »**

Accueil: répondre aux besoins des familles



La mise en place de structures d'accueil de jour des enfants trouve ses racines dans la nécessité qu'ont la plupart des familles de garantir deux revenus pour subvenir à leurs besoins. Tel était l'un des arguments de poids qui avait présidé à l'entrée en vigueur, en juin 2006, de la loi sur l'accueil de jour (LAJE). Depuis, les besoins ne font que croître et les bienfaits de la démarche ne s'arrêtent pas là. Je citerai entre autres les bénéfices en termes de sociabilisation de nos jeunes.

Dès les débuts, la Ville de Gland a porté une attention particulière à ce dossier qui fait partie de ses priorités. Notre Ville est ainsi partie prenante du Réseau d'Accueil des Toblerones (RAT) qui regroupe seize communes, Réseau que j'ai par ailleurs l'honneur, en tant que municipale glandoise, de présider.

Répondre aux nombreux besoins n'est possible que grâce à une collaboration soutenue et active avec les partenaires que sont, pour la Ville de Gland, la Fondation de Vie Enfantine La Ruche et l'Association Le Colibri. Cette gestion par des professionnels a de plus l'avantage d'offrir, grâce à leur connaissance du terrain, une bonne anticipation sur l'évolution des besoins. Pouvoir s'appuyer sur des structures associatives est un vrai plus pour la Commune, laquelle se voit concrètement soutenue dans ses activités.

L'émergence des projets témoigne de ce dynamisme et de cette envie de bien faire. J'en veux pour preuve le dernier exemple en date et la réactivité de la Ruche lorsqu'il s'est agi, en un temps record, de s'adapter à la modification de la LAJE en 2017 (voir article en page II).

Une vision globale est nécessaire pour gérer le dicastère « Jeunesse », lequel est, depuis bientôt quatre ans, doté d'un service dynamique et proactif abritant sous son aile les 0 à 25 ans. Une forme de plan de carrière global pour nos jeunes ou l'accueil de jour servirait en quelque sorte de tremplin dans la vie! ■

*Christine Girod, Municipale*

**ENFANCE:**  
L'accueil de jour des enfants est en perpétuelle évolution.  
Interviews

» II

**CENTRE DE RENCONTRE ET DE LOISIRS:**  
Avec les apprentis DJ's du CRL.  
Rencontres

» V

**La Municipalité de la Ville de Gland,  
les collaboratrices et les collaborateurs  
de l'Administration communale  
vous souhaitent des Fêtes  
étincelantes et vous adressent leurs vœux  
les plus scintillants pour la nouvelle année.**



# L'accueil de jour des enfants, en perpétuelle évolution.

**ACCUEIL DE JOUR »** La révision de la LAJE en 2017 (voir éditó en Une) visait principalement à élargir son rayon d'action aux élèves des 7<sup>èmes</sup> et 8<sup>èmes</sup> Harmos, soit les 10-12 ans jusqu'alors non concernés. Cette modification, certes bienvenue, mais lourde de conséquence pour la Commune, a poussé la Municipalité à rapidement trouver des solutions dont des locaux pour organiser l'accueil de ces nombreux nouveaux prétendants. Elle s'est naturellement tournée vers la Fondation La Ruche, partenaire incontournable et compétent en la matière qui, comme à son habitude, a répondu présent. Pour en savoir plus, nous avons rencontré sa présidente Madame Eva Rohrer et son directeur, Monsieur David Capelli.



Madame Eva Rohrer, présidente et le directeur, Monsieur David Capelli

**On dit volontiers que l'accueil de jour est en perpétuelle évolution.**

*Eva:* Il est vrai que notre action d'aujourd'hui trouve ses bases dans la loi et que celle-ci évolue. Etant actifs dans le domaine depuis plus de 50 ans, nous sommes habitués à tenir compte du contexte social et politique dans lequel nous agissons.

**Du genre?**

*David:* On peut par exemple noter que, de plus en plus souvent, les deux parents travaillent ou ont dû s'éloigner de leur famille pour répondre à certains enjeux professionnels. L'évolution du modèle familial avec aujourd'hui l'émergence des familles monoparentales ou bien le fait que les grands-parents restent actifs plus longtemps sont autant de changements qui ont amenés l'accueil de jour à se développer.

**Donc, la demande est conséquente?**

*Eva:* Et en constante augmentation; pendant les dernières 10 années, La Ruche a doublé le nombre de places d'accueil en préscolaire et triplé en parascolaire et les listes d'attente ne décroissent pas. Ce qui augmente également ce sont les besoins des familles et des enfants. Nous jouons un rôle non négligeable dans leur socialisation et le développement de leur autonomie. *David:* L'accueil collectif de jour est aujourd'hui reconnu comme un acteur éducatif important aux côtés des parents car il permet aux enfants de bénéficier d'un accueil professionnel de qualité et aux parents de concilier vie professionnelle

et familiale. A ce titre, et depuis quelques années déjà, certains parents d'enfants de sixième nous faisaient part de leurs inquiétudes car nos prestations s'arrêtaient à cet âge-là.

**La modification de la LAJE en 2017 qui prévoit de rallonger de deux ans cet accueil est donc la bienvenue?**

*Eva:* En effet, celle-ci justifie d'étendre l'offre d'accueil, en plus des demandes des parents. Etant responsable de l'application de la loi, la Commune nous a approchés et en continuité de notre excellente collaboration, nous avons pu réaliser l'ouverture des locaux à la rue de la Paix,

**Parlez-nous de ce projet de la Paix. Où en est-on? Qui y sera accueilli? Comment le vivez-vous de l'intérieur?**

*David:* Depuis la rentrée des vacances d'octobre, nous avons le plaisir d'accueillir les sixièmes primaires des Perrerets qui seront rejoints par leurs camarades des Tuilières en janvier. L'équipe professionnelle a la volonté de développer un concept en adéquation avec les besoins des enfants de cet âge. L'aménagement des locaux et le fonctionnement qui ont pour objectif de répondre à leurs attentes se mettent en place progressivement. La participation active des jeunes au quotidien est aussi recherchée afin de développer les habilités sociales et la notion de citoyenneté; un nom pour cette structure ou la décoration des lieux sont des aspects sur lesquels les jeunes et leur créativité sont d'ores et déjà sollicités.

**Comment voyez-vous l'avenir à l'horizon 2025?**

*David:* Nous aimerions pouvoir nous «poser» afin de prendre soin de l'existant, autant pour les familles que des équipes, enrichir nos partenariats afin de développer une complémentarité dans la prise en charge globale de l'enfant au sein de notre commune.

*Eva:* Nous avons la chance de pouvoir compter sur du personnel engagé et compétent; nous restons à l'écoute des besoins de la population qui nous entoure et relèverons le défi de nous adapter en continu.

Les inscriptions pour cette nouvelle structure pour les 7 et 8P sont d'ores et déjà ouvertes via le lien internet suivant: [www.reseautoblerones.ch/rat](http://www.reseautoblerones.ch/rat). Pour tout renseignement complémentaire: contacter l'UAPE Uni Vert au 022 364 34 31. |

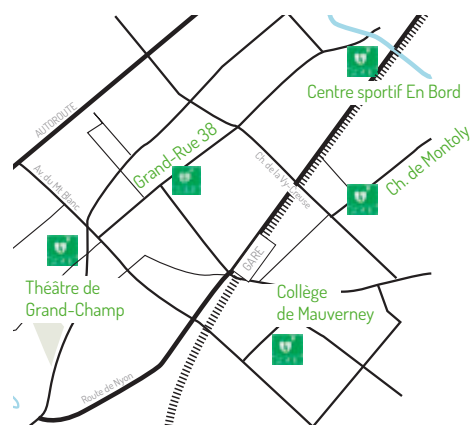


De gauche à droite: M. Chevalier Mathieu – Mme Waeber Anita – M. Conus Jean-Pierre

# Défibrillateurs en Ville de Gland

**SANTÉ »** La Ville de Gland possède désormais cinq défibrillateurs en extérieur à disposition de la population. Ils sont installés à la Grand Rue 38, à Montoly, à Grand-Champ, En Bord et à Mauverney.

Ils sont par ailleurs tous accessibles 7j/7 24h/24. L'utilisation de l'appareil se fait par assistance vocale et se déclenche dès lors qu'il est actionné. Il peut être utilisé sur un adulte comme sur un enfant. L'utilisation par erreur ou de manière mal intentionnée est minime car une analyse du rythme cardiaque est effectuée avant chaque action. |



# Horaires de fin d'année

**BUREAUX DE L'ADMINISTRATION**  
Fermés du mardi 24 décembre à 15h30 au lundi 6 janvier à 8h00.

**BIBLIOTHÈQUE**  
Fermée du samedi 21 décembre à 12 heures au lundi 6 janvier à 15 heures 15

## GESTION DES DECHETS

### DATES PARTICULIÈRES 2019 / 2020

ORDURES MÈNAGÈRES	
<b>- NORD DES VOIES CFF -</b> jeudi 18 avril 2019 mardi 23 avril 2019 vendredi 31 mai 2019 mardi 11 juin 2019 vendredi 2 août 2019 mardi 17 septembre 2019 lundi 30 décembre 2019 vendredi 3 janvier 2020	<b>- SUD DES VOIES CFF -</b> jeudi 18 avril 2019 mardi 23 avril 2019 vendredi 31 mai 2019 mardi 11 juin 2019 vendredi 2 août 2019 mardi 17 septembre 2019 lundi 30 décembre 2019 vendredi 3 janvier 2020

**DECHETS ORGANIQUES (nord & sud)**  
 jeudi 26 décembre 2019  
 mardi 31 décembre 2019

**DECHÈTERIE**  
**DATES DE FERMETURE**  
 mardi 24 décembre 2019 : dès 18 h 00  
 mercredi 25 décembre 2019 : fermé  
 mardi 31 décembre 2019 : dès 18 h 00  
 mercredi 1er janvier 2020 : fermé  
 jeudi 2 janvier 2020 : fermé

**SAPINS DE NOËL**  
 selon collecte des déchets organiques

Attention : les dates modifiées sont inscrites en rouge

Rappel : Les ordures ménagères ne doivent pas contenir de déchets recyclables qui peuvent être déposés à la déchèterie ou dans les points de collecte de quartier. Seuls les sacs taxés officiels blancs et verts sont acceptés.

Découvrez toutes les infos sur: [www.gland.ch](http://www.gland.ch)

## Les brèves

### Résidence pour des projets d'arts vivants

La Pépinière ouvre ses portes à de nouveaux projets! Un nouvel appel à candidatures est lancé, pour des résidences dans le domaine des arts vivants. Informations et formulaires disponibles en ligne: [www.gland.ch](http://www.gland.ch) > vivre à Gland > culture > la Pépinière

### Grèche vivante

Les églises de Gland vous invitent à venir admirer leur grèche vivante le dimanche 22 décembre de 16h à 17h30 sur le parvis du temple.

### Soirées du Choeur mixte

Concerts: le Choeur mixte Le Chêne donnera trois concerts en janvier à la Salle communale. "Romances et maux d'amour"



Les dates sont:

24 janvier à 20h - 25 janvier à 18h

26 janvier à 17h. Infos et réservations sur: [www.choeurlechene.ch](http://www.choeurlechene.ch) ou au 079 940 56 83

### Marché d'hiver

Nous retrouverons les marchés d'hiver tous les mercredis, de 16h. à 19h. à la Place de la Gare de Gland.

### Concert de Noël

Samedi 21 décembre à la Salle communale

La fanfare de Gland présente son  
**Concert de Noël**  
Samedi  
21 décembre 2019  
Salle communale de Gland à 19h00

Concert avec  
Le Choeur Mixte Le Chêne

Sur inscription:  
fondue au fromage (15.- frs)  
[info@fanfaredegland.ch](mailto:info@fanfaredegland.ch) ou  
079 587 53 16

Portes 18h30  
Entrée libre

Retrouvez tous les thèmes abordés sur: [www.gland.ch](http://www.gland.ch)

# Une Tulipe pour la VIE

**SANTÉ »** Le mois d'octobre, mois international consacré à la sensibilisation au cancer du sein, a vu 402 communes de toute la Suisse se mobiliser pour planter des centaines de milliers de bulbes de tulipes, bulbes de vie.

Les tulipes sont universellement associées à l'optimisme, à la renaissance, à la vitalité de la nature et au cycle de la vie. Sachant que le cancer du sein est la première cause de mortalité féminine entre 40 et 50 ans, la Ville de Gland s'est fait un devoir d'y participer en créant un massif au Parc de la Dôle.

Le but de cette action inédite est de rendre hommage aux trop nombreuses victimes du cancer du sein et à leurs proches tout en sensibilisant la population à cette problématique. La couleur rose représente la lutte internationale contre cette maladie Afin de symboliser la proportion

de femmes malheureusement touchées par le cancer du sein, une tulipe rose a été plantée pour sept tulipes blanches. |



Isabelle Monney, Municipale et Mathieu Gleyre Délégué Sports et santé

## Soirée Diner quizz

**JEUNESSE »** 32 jeunes de Gland sont venus célébrer leur passage à la majorité lors de la soirée Diner quizz organisée par le Service de l'enfance et de la jeunesse de la Ville.

Les personnes présentes se sont régalingées autour d'une bonne fondue! Il tenait une fois de plus à cœur à la Ville d'accompagner ses habitantes et habitants fraîchement majeurs à faire leur entrée dans une vie d'adulte avec tout ce que cela implique aussi d'administratif et de légal. |



## Le chêne a été planté

**ÉCOLOGIE »** Comme nous l'écrivions dans les colonnes du dernier numéro de Gland Cité, le Canton de Vaud a offert un chêne à chaque commune participant à la mise en place du corridor écologique Lac-Pied du Jura.



Celui de notre Commune a été planté le 7 novembre dernier au sud du bâtiment communal de la Grand' Rue. Par ce don, le canton souhaite également promouvoir la plantation de chênes afin de pérenniser l'habitat du Grand Capricorne, plus gros coléoptère de Suisse, en danger critique d'extinction. Le choix de cette essence, s'appuie aussi sur le fait que, des suites du changement climatique, elle apparaît comme bien plus résistante à la sécheresse que les hêtres et les charmes.

Par ailleurs, la Commune s'engage par convention à prendre particulièrement soin de cet arbre et à ne pas l'abattre. Les coordonnées exactes de son emplacement ont du reste été communiquées au canton, lequel se réserve le droit de faire des contrôles quant à son état de santé. |

LE MARCHÉ de gland

**MARCHÉ D'HIVER**

TOUS LES MERCREDIS  
DE 16H00 À 19H00

PLACE DE LA GARE - ROUTE DE NYON

Gland

# L'agenda culturel

**SPECTACLES ET ÉVÈNEMENTS** » Voici en détails les différentes propositions de notre Service de la culture

**Dimanche 8 décembre à 17h00**

Musique classique avec le *Chœur Novantiqua et Le Moment Baroque*

**Mardi 10 décembre à 14h30**

Gland'Écran, Ciné-séniors: *La finale*, film ayant remporté le Grand Prix du Festival du film de comédie de l'Alpe d'Huez en 2018.

**Mercredi 11 décembre à 14h00**

Ciné-familles: *Pachamama*, film d'animation.

**Mercredi 11 décembre à 20h00**

Ciné actuel: le film sera dévoilé quelques jours avant la projection sur [www.grand-champ.ch](http://www.grand-champ.ch)

**Jeudi 12 décembre à 18h30**

Afterwork avec *Shana Pearson*, chanteuse, compositrice de pop et de musique soul, d'origine suisse-américaine.

**Vendredi 13 décembre à 20h00**

Humour: *Hors-jeu* - Charles Nouveau. Seul en scène, Charles Nouveau vous délivre plus d'une heure de vannes sur le monde du ballon.

**Samedi 14 décembre à 17h00**

Film de Noël proposé en collaboration avec Visions du réel (voir ci-dessous).

**Mercredi 18 décembre à 14h00**

**Samedi 21 décembre à 11h00 et 14h00** Jeune public: *Les aventures de la petite Petchi et de sa vache douidou Voilà-Voilà*. (épisodes 1 et 2).

**Samedi 21 décembre à 12h00**

Brunch « Le mot de la faim » (voir ci-dessous)  
Venez bruncher au Théâtre en présence des artistes, qui s'attableront avec vous! Echanges et discussions autour du thème du spectacle, de la création artistique, ou encore des métiers du monde du spectacle. Animé par Julie Annen, ces brunches sont proposés par Pâtachou.  
Réservation conseillée: sur [www.grand-champ.ch](http://www.grand-champ.ch)  
- Les événements ou à [culture@grand.ch](mailto:culture@grand.ch).

**Mercredi 15 janvier à 14h00**

**Samedi 18 et dimanche 19 janvier à 17h00**

Jeune public. *Nils, le merveilleux voyage*. Nils Holgersson est un petit garçon qui ne pense qu'à dormir, manger, jouer des mauvais tours et maltraiter les animaux, jusqu'à ce que ...

**Les Brunchs artistiques « Le mot de la faim »**

**Prochaines dates:** 21.12.2019, 19.01. et 08.02.2020

**Dans le monde de...**

**Autour d'un verre et d'un artiste**

Avant ou après l'événement, selon les occasions, au foyer du Théâtre. C'est un moment d'échange et de découverte que nous vous proposons avec l'artiste ou la compagnie du jour. Pour parler du spectacle, ou de la pluie et du beau temps!  
Animé par Julie Annen. Entrée libre.

**Prochaines dates:** 13.12.2019, 30.01.2020 et 13.02.2020



BOUGE & SORS À GLAND

**Passport Théâtre pour le jeune public**

Un nouvel outil de médiation a vu le jour au Théâtre. Le passport théâtre accompagne les enfants pendant la saison. Au fil des spectacles vus, autant avec l'école qu'en famille, les enfants sont accompagnés dans leur réflexion d'une manière ludique. Un véritable voyage à partager entre amis ou en famille et découvrir un peu plus de l'univers du théâtre.

**Envie de sortir avec vos enfants?**

Profitez du Pass'Famille! 10 places pour 100.-!

Disponible en ligne ou par email à [billetterie@gland.ch](mailto:billetterie@gland.ch)

**Les fêtes de fin d'années au Théâtre**



**La projection de Noël**

La traditionnelle projection de Noël en collaboration avec Visions du réel, a lieu le samedi 14 décembre à 17h00 et sera suivie d'une collation. Venez découvrir le film *Les saisons*, l'évolution climatique à travers le regard des animaux. Cet événement vous est offert, mais il est fortement conseillé de réserver votre place. Informations et réservation sur [www.grand-champ.ch](http://www.grand-champ.ch)

**Noël approche, offrez de l'aventure, du rire et des moments uniques!**

Envie d'offrir de beaux moments à vos proches? Offrez des bons pour des spectacles et des séances cinéma! Disponibles par téléphone au 022 354 04 70 ou par email à [culture@grand.ch](mailto:culture@grand.ch)

**Offre valable du 10 au 20 décembre inclus.**

Bon cinéma: CHF 10.-

Bon jeune public: CHF 12.-

Bon spectacle: CHF 20.-



Programme complet et détaillé sur [www.grand-champ.ch](http://www.grand-champ.ch)

# Focus sur la patinoire

**SPORT** » Retrouvez toutes les infos sur la page Facebook de la patinoire de Gland

**6.12 - Initiation au Broomball** - Patinoire Gland  
Rendez-vous à 19h00 à la patinoire de Gland pour suivre les conseils de l'équipe de Broomball de Lausanne. Nous vous prêtons le balai et les chaussures. Prenez avec vous si possible casque, genouillères, coudières et gants.



**8.12 - Dimanche Sportif** - Patinoire de Gland  
De 9h00 à 10h00, pour les enfants entre 3 et 5 ans, nous vous proposons de les initier à la première Glisse sur glace. Présence d'un parent obligatoire et inscriptions sur le site.

De 10h00 à 12h00, pour les enfants de 6 à 12 ans, nous vous proposons de découvrir le hockey sur glace avec le club local « Les pingouins rapides ». Prendre vos patins si vous en disposez, casque de ski ou vélo, gants, genouillères et coudières.  
[www.gland.ch/dimanchessportifs.html](http://www.gland.ch/dimanchessportifs.html)

**8.12 - Ski Training** - Patinoire de Gland  
Départ depuis la patinoire de Gland en tenue de sport pour suivre un entraînement utilisant le mobilier urbain. A la fin de cette séance, un bon vin chaud vous sera offert à la buvette de la patinoire. Informations et inscriptions sur le site <https://www.gland.ch/skitraining.html>

**11.01 - Petit Nouvel An** - Patinoire de Gland  
Lumières, musique et animations avec DJ Lou seront au programme de 19h30 à 23h00.

**17.01 - Initiation au Broomball** - Patinoire  
Rendez-vous à 19h00 à la patinoire de Gland.

**24.01 Soirée country sur glace** - Patinoire  
Musique live, restauration typique et jeux sur la glace seront au programme de cette soirée.

**7.2 Tournoi de Broomball amateur** - Patinoire  
Composez votre équipe et venez participer au deuxième tournoi de Broomball à la patinoire de Gland ouvert à tous est gratuit. Dès 16 ans, de 19h00 à 23h00. Musique et restauration sur place. Informations et inscriptions sur le site [www.gland.ch/broomball](http://www.gland.ch/broomball)



# Nouvelle activité : Le Djing

**ANIMATION »** Le Djing: une activité sans cesse en évolution à laquelle les jeunes s'adonnent au CRL

Depuis de nombreuses années déjà, le Centre de Rencontres et de Loisirs de Gland (CRL) offre aux jeunes la possibilité de découvrir le Djing. Le Djing vient du terme anglais « Disc-jockey » qui est aujourd'hui plus connu sous l'appellation de « DJ ». Le DJ est la personne en charge du choix des morceaux lors d'une soirée ou d'un événement festif. Elle sélectionne une musique, la diffuse via un ordinateur relié à une table de mixage ainsi qu'à des enceintes de sonorisation. Elle y ajoute parfois des effets, c'est ce que l'on appelle « mixer ». Cette action requiert des compétences. Il s'agit de passer d'une chanson à une autre (ou plutôt d'un son à un autre, comme on dit aujourd'hui) de manière subtile, agréable et maîtrisée. Mais pas seulement! Le ou la DJ est responsable de l'ambiance. Son rôle est de créer une atmosphère propice à l'amusement et à la convivialité. Pour cela, il doit observer et ressentir ce qui se passe et faire preuve d'adaptation. Selon le type d'événement, le lieu et le public présent, le choix de la musique, de l'ambiance lumineuse et des interventions au micro varie. Chaque animation est différente, ce qui rend l'activité de Djing intéressante et variée.

Au CRL, les DJ's fonctionnent en binôme. Ensemble, ils choisissent l'ordre de passage et se mettent d'accord sur les rôles de chacun, qui s'occupe de la musique, qui s'occupe des « lights » (lumières d'ambiance genre stroboscope, boule à facettes, etc.). La gestion de l'animation lumineuse consiste en une part importante du Djing. À l'aide d'une table de commande, le DJ actionne de manière coordonnée différentes lights en tenant compte du style et du rythme de la musique. C'est une tâche qui requiert aussi sensibilité et technique. L'idée est de créer une atmosphère!

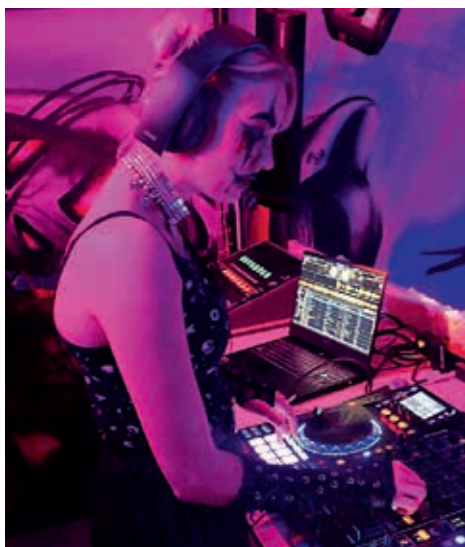
**Interview de Gemmylie, Teo, Marco, Diogo et Joana, tous DJ's au CRL**

**Depuis combien de temps es-tu DJ au CRL? Et quels genres de soirées animes-tu?**

*Gemmylie (18 ans):* Cela fait trois ans. Nous organisons, avec les animateurs du CRL, des soirées privées (pour des anniversaires jusqu'à 14 ans) ainsi que des discos telle que celle d'halloween qui a eu lieu le 1<sup>er</sup> novembre. Chaque soirée est différente. Ce qui me plaît le plus c'est la collaboration avec mes amis. Au CRL tout le monde se connaît et chacun a sa place. J'espère que de plus en plus de jeunes viennent au CRL pour s'amuser et rencontrer les deux animateurs Marion et David qui sont toujours là pour nous écouter et nous aider dans toutes sortes de situations que ce soit personnelles ou professionnelles.

**Tout comme Gemmylie, tu animes des soirées en tant que DJ au CRL depuis trois ans. Qu'est-ce qui te plaît dans le Djing?**

*Teo (16 ans):* J'ai toujours aimé mettre de l'ambiance et permettre aux gens de passer un bon



moment. La musique occupe une place importante dans ma vie quotidienne et j'apprécie toutes sortes de styles. Quand je mixe au CRL, je prends beaucoup de plaisir! Et de voir que les autres « s'ambiancent » sur les morceaux que je passe m'apporte beaucoup de satisfaction. Avec Gemmylie on forme une bonne équipe.



**Depuis peu, le CRL s'est doté d'un nouveau matériel de Djing grâce à une importante contribution financière de la Loterie Romande. Quelle est la différence avec l'ancien matériel?**

*Teo (16 ans):* Avec l'ancien matériel, nous étions assez limités, c'est-à-dire que nous utilisions souvent notre smartphone pour sélectionner la musique, et malheureusement il y avait souvent des bugs (problèmes). Maintenant, on a tout ce qu'il nous faut! Un ordinateur performant, une table de mixage dernier cri, des enceintes de qualité, une machine à brume, etc. C'est beaucoup mieux organisé, et vu que c'est du matériel pro il y a beaucoup plus de choses que l'on peut faire avec (comme par exemple des effets sonores). On pratique le Djing comme il faut alors merci à la Loterie Romande pour la contribution, c'est vraiment un beau cadeau, un bel investissement.

**Marco, cette année tu as découvert le nouveau matériel de Djing du CRL, et visiblement cela te plaît. Comment as-tu appris à utiliser ce matériel?**

*Marco (16 ans):* Avec David l'animateur du CRL qui m'a bien expliqué et montré comment faire. Puis un jour Olivier Durrer, ancien DJ au CRL, était présent et nous a expliqué à moi et autres DJ comment il utilisait la table de mixage, un



outil qu'il connaît bien depuis plusieurs années. Grâce à ses explications et conseils d'utilisation et aussi toutes les fois où je suis venu m'entraîner au CRL, je me sens de plus en plus à l'aise en tant que DJ. Et c'est vrai qu'avec tout ce nouveau matériel, on peut vraiment se faire plaisir.

**Joana, raconte-nous comment t'es venue l'envie de devenir DJ au CRL?**

*Joana (16 ans):* J'aime beaucoup la musique et je vais au CRL depuis longtemps. Durant les heures d'ouverture du centre, j'aime bien venir mettre de la musique et parfois m'amuser un peu avec les lights. Des fois, on sort même le micro et on se fait des karaokés, comme ça spontanément et on se tape trop des barres! Ce que j'aime bien en tant que DJ au CRL c'est le fait de partager l'activité avec d'autres. Lors de la disco halloween, qui était ma première soirée en tant que DJ, je me suis amusée de ouf! Ça faisait longtemps que je n'avais pas passé une aussi bonne soirée. |

## Soirée des anciens du



Le samedi 25 janvier 2020. Toutes les Glandoises et les Glandois ayant fréquentés le centre et qui aujourd'hui sont majeurs sont les bienvenus! Célébration, retrouvailles et souvenirs sont les maîtres mots de cette soirée! Pour y participer, rien de plus simple! Il te suffit de nous annoncer ta présence par sms (au 076 244 90 81) ou par mail (contact@crl-gland.ch) d'ici le 18 janvier 2020. Pour plus d'info → Event Facebook : @crl-gland |

Page offerte par:

