

# VILLE DE Gland

PROGRAMME DE LÉGISLATURE 2021 - 2026

## LA VILLE DES IDÉES

**Avec la créativité comme fil conducteur et la durabilité en tant qu'axe transversal, ce nouveau Programme de législature 2021 – 2026 élaboré avec les collaborateurs de l'Administration repose sur des valeurs fortes, une volonté d'innovation et un positionnement clair envers notre environnement.**

Cette accroche choisie par la Municipalité de Gland, en place depuis le 1<sup>er</sup> juillet 2021, illustre la créativité avec laquelle chacune des réflexions, chacun des projets initiés dans cette nouvelle législature seront pensés pour en faire émerger des idées innovantes et adaptées à la direction voulue pour la Ville. Cette créativité soutient aussi l'interconnexion sociale et géographique, le développement local et circulaire, la transversalité et les échanges de connaissance au sein de l'Administration. L'action municipale sera marquée par la volonté de travailler ensemble se repo-

sant sur ces valeurs que sont le respect, la proximité, le dynamisme et l'efficacité. Ce nouveau Programme de législature distribué à l'ensemble de la population glandoise se décompose en cinq axes de développement avec une mise en lumière de quelques grands projets de la Ville. A découvrir également le site internet de la Ville.

### LA DURABILITÉ POUR ASSURER LA VIABILITÉ

Le développement durable constitue l'axe transversal de ce nouveau Programme de législature. Par définition, cet engagement envers la transition écolo-

gique sera l'un des composants de tout projet initié durant cette législature. Il donne une vision large, inclusive et holistique, associée à une nouvelle approche proactive, cohérente et heureuse, dans une perspective de long terme afin d'assurer la viabilité de la Ville au regard des changements climatiques tout en préservant une bonne qualité de vie et un maintien intact de son dynamisme.

### UN PROGRAMME DE LÉGISLATURE PARTICIPATIF

L'Humain étant placé au centre de l'action communale, des démarches citoyennes découleront de cette volonté

afin de valoriser les idées et les talents de la population glandoise et de l'Administration communale. A ce titre, il tenait à cœur à l'Exécutif de rendre ce nouveau Programme fédérateur et participatif. Des ateliers de réflexion ont ainsi réuni les collaboratrices et collaborateurs de l'Administration dans cette démarche aux côtés de la Municipalité. Cette première étape donne ainsi la tendance vers la naissance de solutions novatrices, issues de l'intelligence collective. ●



PROGRAMME DE LÉGISLATURE  
2021-2026  
VILLE DE  
Gland

## UNE QUESTION À NOTRE MUNICIPALITÉ

**SI VOUS DEVIEZ NOMMER UN PROJET QUI VOUS TIENT PARTICULIÈREMENT À CŒUR POUR CES CINQ PROCHAINES ANNÉES, LEQUEL CHOISIRIEZ-VOUS ?**

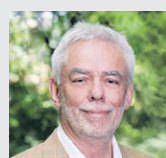


### CHRISTINE GIROD Syndique

Administration générale, ressources humaines, relations publiques et développement durable

Beaucoup de projets auront une portée significative dans l'évolution de la Ville de Gland ces prochaines années. Si je dois en citer un, je mettrais un focus sur notre démarche Smart City. Il s'agit là d'un outil global qui aura un impact sur l'ensemble de l'Administration et permettra à notre Ville de prendre le tournant de la transition écologique en termes de gestion de projets, mais aussi sur le positionnement et le dynamisme de notre Ville. Un exemple concret en est la carte des énergies renouvelables, proposée aux citoyens dans le cadre des actions du développement durable.

Si les outils digitaux prendront une place importante dans notre démarche, ils se déploieront dans l'objectif de répondre aux besoins des citoyens glandois et d'améliorer la qualité de vie. Smart City inclut également de nombreux projets participatifs et de mutualisation des espaces publics. La notion de « ville intelligente » prendra une dimension globale et humaine.



### GÉRALD CRETEGN Municipal

Sécurité publique, population et transports publics

Le futur des transports publics me semble avoir une importance fondamentale dans l'évolution de la Ville de Gland. Quels sont les réels besoins de la population en termes d'accessibilité? Comment offrir une mobilité multimodale qui tienne compte de l'environnement, de la sécurité dans la cohabitation des modes de transports? Comment renforcer l'usage des transports en commun et des mobilités douces du nord au sud du territoire? Où placer les zones de stationnement?

Tous ces aspects de la mobilité à Gland auront pour objectif de fluidifier le trafic routier, de réduire notre empreinte carbone et de faci-

ter la circulation dans le territoire, mais aussi depuis l'extérieur avec le réseau de transports régional.



### ISABELLE MONNEY Municipale

Culture, logement et affaires sociales

Nous comptons beaucoup sur ce nouveau bâtiment (anciennement bâtiment du WWF) qui offrira de nombreuses perspectives innovantes pour Gland, d'un point de vue économique, mais aussi culturel. La bibliothèque publique et scolaire y prendra notamment ses quartiers et se positionnera en tant que lieu de disposition de culture et de formation en mettant à disposition des espaces accueillants et des services. Des artistes/artisans pourront louer des box et présenter leurs créations. L'amphithéâtre existant étendra l'offre de spectacles et autres programmations culturelles.

Ce vaste projet constituera ainsi un nouveau point d'intérêt culturel au sud de la Ville et participera à son dynamisme et son effervescence. Je me réjouis beaucoup de voir ce beau projet prendre forme pour la population glandoise.



### GILLES DAVOINE Municipal

Finances, économie, sport et domaines

Je ne peux qu'abonder dans le sens de ma collègue Isabelle Monney. Le projet d'affectation de ce nouveau bâtiment, ayant anciennement appartenu au WWF, offre également de nombreuses nouvelles possibilités en matière d'économie pour le tissu glandois. Un espace de coworking, un laboratoire alimentaire avec des espaces de vente, un Fab Lab, ainsi qu'un café-restaurant y sont envisagés. Qui plus est, cela représentera également des revenus autres que les impôts, qui n'entrent pas dans le calcul de la péréquation.

Le mélange de population que ce nouveau lieu accueillera en fera un lieu d'échanges incontournable et amènera assurément la Ville vers une nouvelle ère signifiant de son développement en lui offrant un rayonnement régional et en renforçant son attrait auprès des entreprises et start-ups.

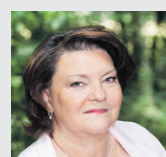


### THIERRY GENOUD Municipal

Bâtiments et urbanisme

Je suis très attaché au projet de la plage de la Dullive que j'ai bon espoir de pouvoir déployer durant cette législature. Notre population a droit à son accès public aux rives du lac. Cet espace de baignade avec son ponton et sa buvette fait rêver les citoyens glandois depuis quelques années déjà.

Le projet nécessite qu'un plan d'affectation soit réalisé sur le domaine cantonal qu'est le Lac. Celui sur le terrain ferme est déjà existant depuis plusieurs années. Nous y travaillons actuellement et j'ai hâte de voir ce nouveau lieu de plaisance sortir de terre puisqu'il constituera un nouvel espace de vie et de loisirs à Gland.



### JEANNETTE WEBER Municipale

Accueil enfance, jeunesse, écoles

Nous devons nous préparer au développement de la Ville et à l'affluence des familles sur le territoire. Il nous faut alors absolument anticiper l'augmentation la capacité ces prochaines années en matière d'infrastructures scolaires et parascolaires et ceci passe par la surélévation des infrastructures existantes.

A la suite du chantier de rénovation du collège des Perrerets, inauguré en 2021, les collèges de Mauverney et de Grand-Champ bénéficieront également de ces travaux de surélévation ces prochaines années afin d'accueillir les pro-

chains volées. Ces surélévations nous donneront la possibilité d'adapter les nouveaux locaux au développement de la société qui évolue.



### CHRISTELLE GIRAUD-NYDEGGER Municipale

Infrastructures et environnement

Pour répondre aux défis climatiques, les infrastructures jouent un rôle important. Par exemple, la 2<sup>ème</sup> phase d'assainissement de notre éclairage public, couplé d'un « plan lumière », permettra de diminuer le gaspillage d'énergie, la pollution lumineuse et l'impact sur la biodiversité. La planification de l'éclairage public offrira aussi un grand potentiel d'économie d'énergie et une économie financière attrayante.

Pour renforcer la place de la nature en ville, réduire les îlots de chaleur, aménager nos places publiques et dessiner de nouvelles zones de rencontres, nous voulons être à l'écoute des diversités, mieux connaître les demandes en renforçant la culture de la participation citoyenne dans notre Ville. ●

Découvrez  
le Programme de législature  
2021-2026 de la Ville de Gland  
et retrouvez-le aussi sur notre site  
[www.gland.ch](http://www.gland.ch)

